



**2024 m. BIRŽELIO MĖN.  
HIDROMETEOROLOGINIS BIULETENIS**

**Nr. 6**

## 2024 METŲ BIRŽELIO MĖNESIO HIDROMETEOROLOGINĖS SĄLYGOS

Birželis buvo šiltas ir sausas. Pirmąjį mėnesio penkiadienį nusistovėjusi pietų, pietvakarių pernaša nukreipė pietinių ciklonų slėnius su šiltais, tačiau neramiais orais į Baltijos šalis. Atsisukus vakarų srautams antroje pirmojo dešimtadienio pusėje praslinko Atlanto ciklono slėniai su aktyviais atmosferos frontais, kurie gerokai atvėsino orus. Vėliau trumpam sugrįžo šiluma, praėjo nedideli lietūs, ir tokie orai išliko antrojo dešimtadienio pirmosiomis dienomis. Netrukus per Rytų Europos šalis nusidriekė aukštesnio slėgio sritis, kurios rytinė pusė lėmė vėsesnius Lietuvos orus. Susidarius savarankiškam anticiklonui ir jam traukiantis Komijos link, iš pietvakarių vėl plūstelėjo šiluma. Tuo metu per Lenkiją į Baltarusiją slinko aktyvus šaltasis banguotas frontas, kuris į šalies pietryčius atnešė lokalias liūtis, perkūnijas, škvalus. Paskutinis dešimtadienis prasidėjo Azorų gūbrio lemiamais orais – nusistovėjo šiltas ir sausas laikotarpis, bet jį greitai nutraukė nedidelis, tačiau aktyvus ciklonas nuo Danijos. Jo užnugariu įsiveržė šaltesnė ir drėgnesnė oro masė. Dešimtadienio viduryje iš Centrinės Europos priartėjo anticiklonas, kuris formavo saulėtus ir vis šiltėjančius orus. Tik paskutinę mėnesio dieną gausnio lietaus su perkūnijomis ir vėjo gūbiais atnešė šaltasis atmosferos frontas.

**Pirmojo dešimtadienio** vidutinė oro temperatūra buvo 16,5 °C (teigiama 1,0° anomalija). Vėsiausia buvo Žemaičių aukštumos vakarinėje dalyje, 15,5–16,0 °C (teigiama 0,8–1,0° anomalija), daug kur ši temperatūra svyravo tarp 16,0–16,5 °C (teigiama 0,4–1,0° anomalija). Šalies pietvakariniuose, vietomis Vidurio Lietuvoje, šiaurės rytiniame šalies pakraštyje ir Šiaulių apylinkėse buvo 16,5–17,0 °C (teigiama 0,–1,2° anomalija), tačiau kai kur ji buvo aukštesnė nei 17,0 °C. Aukščiausia paros oro temperatūra pakilo iki 23–29 °C, žemiausia nukrito iki 4–10 °C, Nidoje ir Ventėje atitinkamai 12 ir 13 °C.

Per šį laikotarpį Lietuvoje kritulių vidutiniškai iškrito 21,7 mm (1,4 SKN). Daugiausiai jų išmatuota Kretingos–Skuodo ruože, 40–60 mm (3,8–5,2 SKN), kitur Šiaurės vakarų Lietuvoje, pietiniuose ir pietrytiniuose rajonuose bei Biržų ir Jonavos r. sav. 20–40 mm (1,3–2,9 SKN), likusioje šalies dalyje 5–20 mm (0,7–1,8 SKN). Kretingoje kritulių kiekis (apie 57 mm) daugiau nei 5 kartus viršijo dešimtadienio ir 4 % viso mėnesio SKN. Didžiausias paros kritulių kiekis daug kur buvo 4–14 mm, vietomis 16–24 mm. Dienų, kai kritulių iškrito  $\geq 1$  mm, buvo 2–6 (paprastai būna apie 2 tokias dienas).

**Antrojo dešimtadienio** vidutinė oro temperatūra Lietuvoje buvo 16,4 °C (teigiama 0,5° anomalija). Vėsiausia buvo šiaurės rytinėje šalies pusėje, 14,8–15,5 °C (teigiama 0,0–0,7° anomalija), daug kur laikėsi 15,7–16,9 °C temperatūra (teigiama 0,1–1,1° anomalija), o šilčiausia buvo pietiniuose rajonuose, 17,0–17,7 °C (teigiama 0,6–1,3° anomalija). Aukščiausia paros oro temperatūra siekė 23–29 °C, žemiausia nukrito iki 4–9 °C, Nidoje ir Ventėje atitinkamai 11 ir 12 °C.

Per šį dešimtadienį Lietuvoje kritulių vidutiniškai iškrito 15,5 mm (0,6 SKN). Daugiausiai jų išmatuota rytinėje ir pietrytinėje dalyje bei Panevėžyje, 30–43 mm (1,4–1,5 SKN), mažiausiai šiaurės vakariniuose ir pietvakariniuose rajonuose, 4–10 mm (0,2–0,4 SKN), kitur 10–30 mm (0,4–1,3 SKN). Daugiausiai kritulių užregistruota Šumske, 43 mm. Kai kuriomis dienomis Rytų Lietuvoje vietomis registruoti pavojingi lietūs. Didžiausias paros kritulių kiekis fiksuotas Utenoje, 21 mm, daugelyje stočių jis siekė 2–10 mm, vietomis 11–17 mm. Dienų kai kritulių iškrito  $\geq 1$  mm, buvo 1–6 (paprastai būna 3–4 tokios dienos).

**Trečiasis dešimtadienis** buvo šilčiausias šį mėnesį – vidutinė oro temperatūra siekė 20,0 °C (teigiama 3,6° anomalija). Šiaurės vakariniame šalies pakraštyje, buvo vėsiausia, 18,7–19,0 °C (teigiama 3,2° anomalija), likusioje šiaurinėje dalyje, išskyrus šiaurės rytinį pakraštį,

bei kraštiniuose pietrytiniuose rajonuose ir vietomis Šakių, Kauno r. ir Kazlų Rūdos savivaldybėse buvo 19,0–20,0 °C (teigiama 3,3–3,7° anomalija). Pietų Lietuvoje, pietvakarinėje ir šiaurės rytinėje šalies pusėje bei centriniuose rajonuose ji buvo 20,0–21,0 °C (teigiama 3,3–4,0° anomalija). Aukščiausia paros oro temperatūra šoktelėjo iki 30–34 °C, žemiausia nukrito iki 7–12 °C, Nidoje ir Ventėje 14 °C. Birželio 26–28 ir 30 d. registruotas karštis, nes oro temperatūra pasiekė ir viršijo 30 °C. Birželio 26–28 d. vietomis registruota pirmoji šiais metais kaitra, o birželio 28 d. Druskininkuose buvo pasiektas šios paros aukščiausios oro temperatūros rekordas Lietuvoje, 34,0 °C, ir viršyti beveik visų AMS rekordai (išskyrus Klaipėdą, Nidą ir Šilutę). Birželio 27–29 d. naktimis kai kur fiksuotos tropinės naktys (žemiausia oro temperatūra nenukrito žemiau 20 °C).

Vidutinis kritulių kiekis šį dešimtadienį buvo 11,7 mm (0,4 SKN). Rytinėje šalies dalyje, šiaurės vakariniame pakraštyje, Plungės ir Lazdijų apylinkėse kritulių iškrito 1–10 mm (0,04–0,4 SKN), vakarinėje pusėje daug kur 10–20 mm (0,4–0,8 SKN) ir tik keliose stotyse šalies vakaruose bei pietuose registruotas kritulių kiekis viršijo 20 mm, daugiausiai kritulių iškrito Šakiuose, net 41 mm (1,6 SKN). Vietomis registruotas pavojingas lietus. Didžiausias paros kritulių kiekis išmatuotas Šakiuose ir Mažeikiuose, atitinkamai, 27 ir 26 mm, daug kur iškrito 2–14 mm. Dienų, kai jų iškrito  $\geq 1$  mm, buvo 1–4 (paprastai šį dešimtadienį būna 3–4 tokios dienos).

**Mėnesio vidutinė oro temperatūra** Lietuvoje buvo 17,6 °C (teigiama 1,7° anomalija). Vėsiausia buvo šiaurės vakariniuose rajonuose, 16,5–17,0 °C (teigiama 1,4–1,8° anomalija), daug kur vyravo 17,0–18,0 °C temperatūra (teigiama 1,2° anomalija), vietomis 16,5–17,5 °C (teigiama 1,3–2,1° anomalija). Šilčiausia buvo Kuršių nerijoje ir siaurame pietvakariniame ruože bei vietomis Pietų ir Vidurio Lietuvoje, 18,0–18,6 °C (teigiama 1,7–2,2° anomalija). Žemiausia oro temperatūra nukrito iki 4–9 °C (Nidoje 11 °C, Ventėje 12 °C), aukščiausia pakilo iki 30–34 °C.

**Per mėnesį vidutiniškai kritulių** šalyje iškrito 48,2 mm (0,7 SKN). Mažiausiai kritulių teko kai kuriems šiaurės, šiaurės rytų ir pietvakarių kraštiniam rajonams bei kai kuriems Pietų ir Vidurio Lietuvos rajonams, 20–40 mm (0,4–0,7 SKN). Daug kur iškrito 40–60 mm kritulių (0,5–0,9 SKN), pietrytiniame pakraštyje, Alytaus–Trakų ir Kretingos–Skuodo ruožuose bei Kelmėje kritulių išmatuota 60–88 mm (0,8–1,5 SKN). Daugiausiai kritulių per mėnesį iškrito Birštone (88 mm).

Birželio mėnesį Saulės spindėjimo vidutinė trukmė Lietuvoje buvo 285 val. (artimas SKN laikas). Ilgiausiai Saulė švytėjo Šilutėje, 309 val., trumpiausiai Vilniuje, 254 val.

Šį mėnesį užregistruoti **2 stichiniai meteorologiniai reiškiniai**. Antrojo dešimtadienio pabaigoje kai kuriose Jurbarko ir Šakių r. sav. seniūnijose prasidėjo *sausra augalų vegetacijos laikotarpis* ir pasibaigė birželio 22 d. Kitas lokalus reiškinys – *kaitra* – fiksuota birželio 26–28 d.: Birštono (30,0–33,5 °C), Dotnuvos (30,3–32,6 °C), Varėnos (30,2–32,8 °C) ir Šumsko (31,7–32,1 °C) AMS.

Iš **pavojingų reiškinių** daugiausia fiksuota perkūnijų – daug kur 2–4, vietomis 5–7 atvejai. Nemažai buvo trumpalaikių rūkų (po 1–5 atvejus). Birželio 5, 9, 14, 17, 18, 22 ir 29 d. pasitaikė pavienių smarkių liūčių. Stipriausi vėjo gūsiai vietomis siekė 15–21 m/s (dažniausiai per perkūniją). Birželio 26–28 ir 30 d. daug kur registruotas karštis. Nuo gegužės vidurio lokaliai prasidėjęs didelis gaisrų pavojus (IV gaisringumo klasė) miškuose plito ir tęsėsi visą birželį, o vietomis (daugiausia pietinėje šalies dalyje) padidėjo iki V klasės. Paminėtinas sausringas laikotarpis augalų vegetacijos laikotarpis birželio antrąjį ir trečiąjį dešimtadienį kai kuriuose pietiniuose bei centriniuose rajonuose.

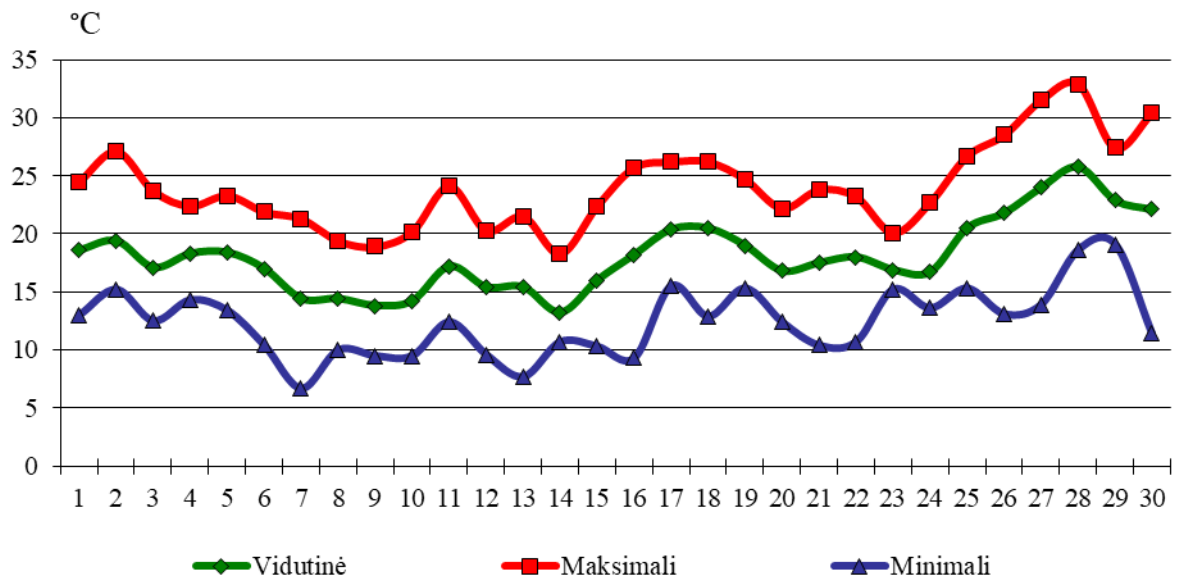


Vidutinė dirvožemio temperatūra 10 cm gylyje visoje šalyje svyravo tarp 20–24 °C, žemiausia šiame gylyje nukrito iki 12–15 °C, aukščiausia pasiekė 29–36 °C. Žemiausia dirvožemio temperatūra 20 cm gylyje visoje šalyje buvo 14–17 °C, aukščiausia šiame gylyje 25–30 °C.

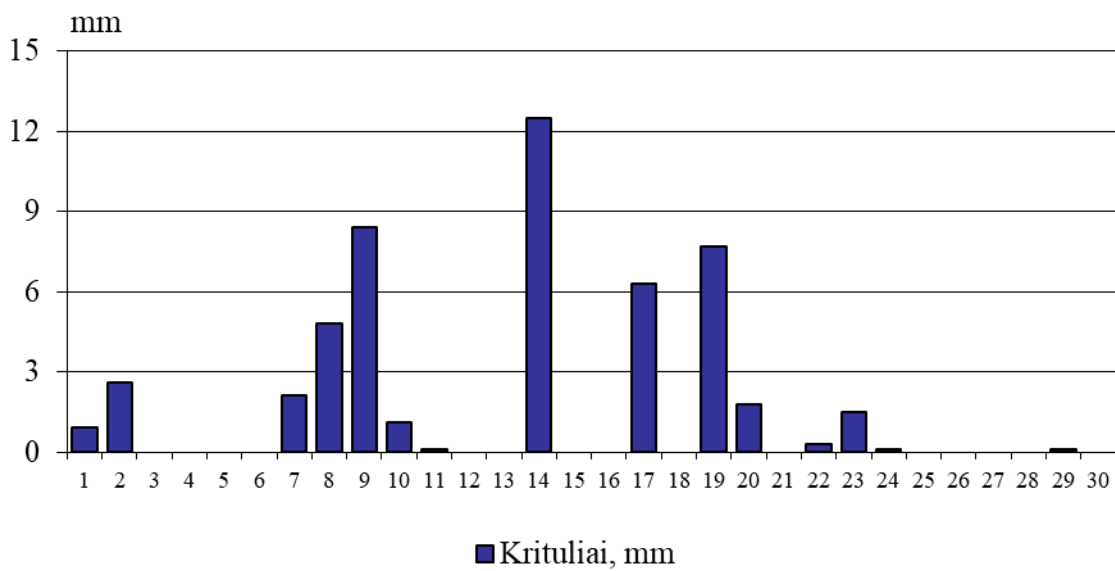
Birželio mėnesį žymesnių vandens lygio pokyčių stebėta nebuvo. Vakarinėje ir rytinėje šalies dalyje vidutinis vandens lygis svyravo 2–36 cm aukščiau vidutinio daugiamečio vandens lygio. Pietuose, pietvakariuose ir šalies šiaurėje 1–39 cm žemiau.

Tolygus vandens lygio kritimas (iki 1 cm per parą) stebėtas Tauragno ežere. Nepaisant to, vidutinis ežero vandens lygis išliko 9 cm aukščiau daugiametės reikšmės. Žemesni už birželio vidurkį vandens lygiai stebėti Kauno mariose ties Birštono ir Darsūniškio vandens matavimo stotimis, atitinkamai 19 ir 14 cm.

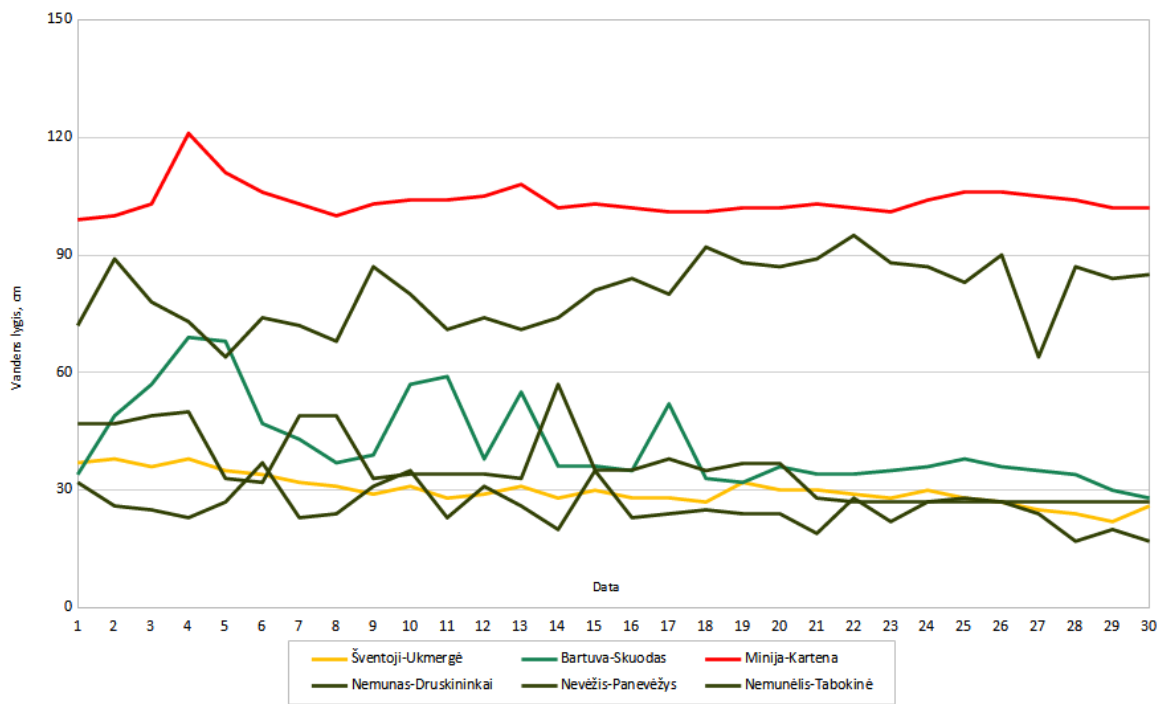
Paskutinę mėnesio dieną vandens temperatūra upėse siekė 17,8–23,9°C, ežeruose 20,0–25,8°C, Baltijos jūroje ir Kuršių mariose 20,8–22,1°C.



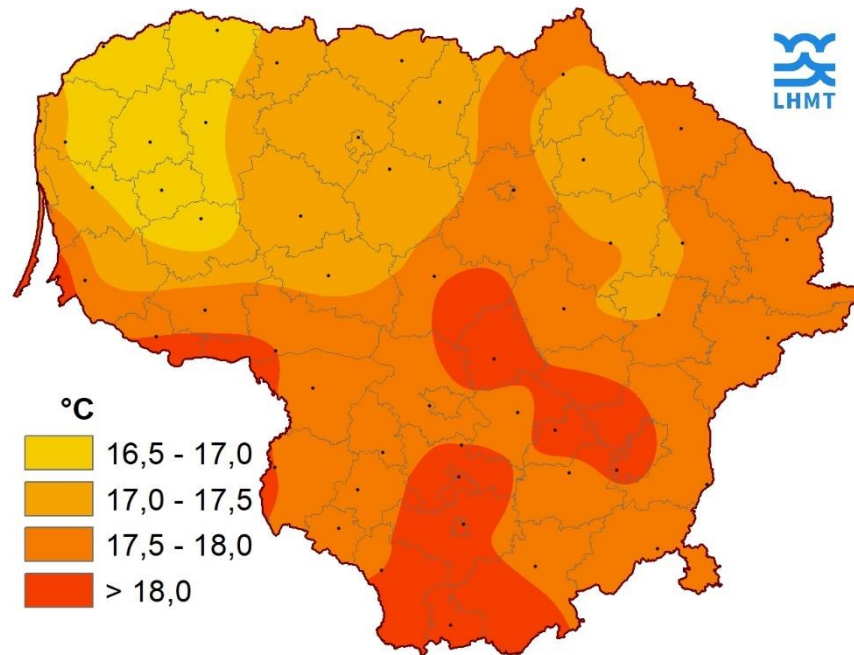
1 pav. Oro temperatūros eiga. Vilniaus MS, 2024 m. birželio mėn.



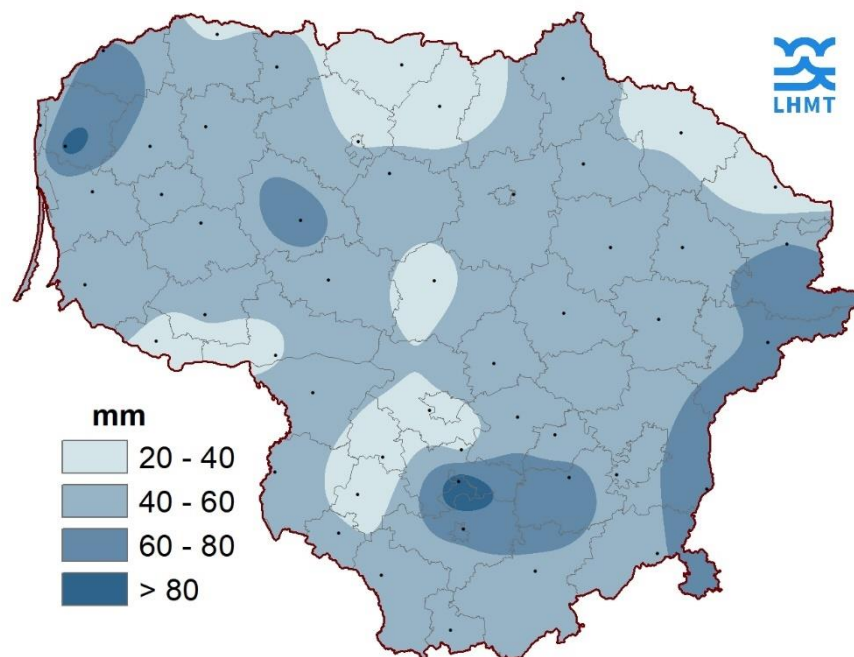
2 pav. Kritulių kiekis (mm). Vilniaus MS, 2024 m. birželio mėn.



3 pav. Vandens lygis Lietuvos upėse 2024 m. birželio mėnesį



4 pav. 2024 m. birželio mėn. vidutinė oro temperatūra, °C



5 pav. 2024 m. birželio mėn. kritulių kiekis, mm

1 lentelė. Oro temperatūra, °C. 2024 m. birželis

Eil. Nr.	MS/AMS	aukščiausia			žemiausia			vidutinė				nuokrypis nuo SKN,%			
		I	II	III	I	II	III	I	II	III	mėn.	I	II	III	mėn.
1	Biržai	26,2	24,9	32,6	5,8	6,1	9,3	16,5	16,2	20,0	17,5	0,7	0,1	3,5	1,4
2	Dotnuva	26,6	27,6	32,6	8,6	5,7	8,8	16,8	16,5	20,4	17,9	0,9	0,3	3,7	1,6
3	Dūkštas	26,4	25,1	31,1	7,3	7,2	9,5	16,3	16,6	20,0	17,6	0,8	0,8	3,6	1,7
4	Kaunas	25,6	25,9	32,6	7,1	5,7	9,4	16,5	16,8	20,1	17,8	0,5	0,5	3,5	1,5
5	Kybartai	26,3	25,8	32,1	7,7	6,9	9,4	17,0	17,0	20,2	18,0	1,1	0,8	3,5	1,7
6	Klaipėda	22,7	24,5	32,2	8,9	9,0	11,6	16,4	16,2	19,8	17,4	1,7	1,1	3,7	2,1
7	Laukuva	25,1	24,4	31,2	6,6	6,3	9,3	15,6	15,4	19,0	16,7	1,0	0,7	3,6	1,8
8	Lazdijai	26,4	27,6	32,6	6,4	6,3	8,6	16,6	17,1	20,4	18,0	0,8	0,9	3,8	1,8
9	Nida	26,0	23,4	30,4	11,8	10,7	13,9	17,6	17,0	20,1	18,2	2,1	1,3	3,4	2,2
10	Panevėžys	26,7	26,6	32,1	7,0	5,9	9,3	16,7	16,5	20,0	17,7	0,8	0,3	3,3	1,4
11	Raseiniai	24,9	24,9	31,7	6,4	4,7	9,1	16,1	15,8	19,2	17,0	1,0	0,4	3,3	1,6
12	Šiauliai	27,3	26,1	32,7	7,6	7,2	9,8	16,6	16,1	19,9	17,5	1,1	0,2	3,5	1,6
13	Šilutė	27,5	26,3	32,0	4,7	7,0	8,5	16,6	16,4	20,0	17,7	1,2	0,9	3,7	2,0
14	Šventoji	23,9	23,9	31,7	10,0	9,1	10,9	16,5	16,2	19,4	17,4				
15	Telšiai	25,3	23,8	31,2	9,6	8,0	10,3	16,0	15,3	19,4	16,9	0,8	0,0	3,5	1,4
16	Ukmergė	26,9	26,1	33,2	4,7	5,2	8,7	16,3	16,6	20,0	17,6	0,4	0,2	3,3	1,3
17	Utena	27,1	25,9	32,1	4,5	5,7	8,9	16,2	16,4	19,8	17,5	0,6	0,3	3,3	1,5
18	Varėna	26,7	27,1	32,8	5,6	5,3	7,8	16,3	17,0	20,4	17,9	0,5	0,6	3,7	1,6
19	Vilnius	27,1	26,2	32,9	6,7	7,7	10,4	16,6	17,2	20,6	18,1	0,7	0,8	4,0	
20	Akmėnė	28,0	27,0	33,6	8,0	5,8	8,5	16,1	15,5	19,8	17,1				
21	Alytus	27,3	26,6	33,6	5,3	6,1	8,4	16,7	17,1	20,5	18,1				
22	Anykščiai	26,7	25,4	33,2	5,4	6,6	8,6	16,2	16,4	20,0	17,5				
23	Marijampolė	26,1	26,2	33,1	7,5	7,2	9,4	16,6	17,0	20,4	18,0				
24	Mažeikiai	26,0	25,1	32,4	7,6	5,4	8,8	16,1	15,2	19,4	16,9				
25	Rokiškis	26,9	24,7	32,3	7,2	7,9	9,9	16,5	16,4	20,3	17,7				
26	Šeduva	25,7	25,3	32,4	5,5	4,3	8,9	16,0	15,7	19,4	17,0				
27	Šumskas	26,1	27,6	32,1	6,0	7,2	10,3	16,1	16,7	19,9	17,6				



28	Švenčionys	26,3	26,0	32,0	6,7	8,0	10,7	16,5	16,7	20,3	17,8				
29	Tauragė	26,0	26,0	32,2	8,3	7,9	9,7	16,8	16,5	20,1	17,8				
30	Ventė	27,7	23,9	31,6	13,3	12,1	14,1	18,0	17,3	20,3	18,5				
31	Vėžaičiai	26,4	23,2	30,8	6,8	4,8	9,1	16,1	15,5	19,4	17,0				
32	Birštonas	27,0	28,1	33,5	7,7	8,4	10,2	17,2	17,6	20,8	18,5				
33	Druskininkai	28,7	29,1	34,0	8,2	7,3	9,4	17,3	17,7	21,0	18,6				
34	Elektrėnai	26,5	26,0	32,6	7,1	8,6	11,9	16,8	17,4	20,6	18,3				
35	Jonava	27,0	26,4	32,8	7,7	7,7	10,9	16,9	17,3	20,7	18,3				
36	Joniškis	26,0	26,6	32,8	6,0	5,4	7,7	16,3	15,7	19,5	17,2				
37	Jurbarkas	25,9	26,3	33,2	7,2	7,2	9,9	16,9	16,7	20,3	18,0				
38	Kaišiadorys	27,4	27,3	32,6	6,6	6,6	10,1	16,4	17,0	20,1	17,8				
39	Kalvarija	27,3	26,1	32,9	7,3	7,0	9,4	16,6	16,7	20,1	17,9				
40	Kazlų Rūda	26,1	26,6	32,9	5,1	5,5	7,3	16,4	16,6	19,9	17,6				
41	Kelmė	26,5	25,9	31,7	7,3	6,2	10,1	16,4	16,2	19,9	17,5				
42	Kretinga	26,3	24,0	31,8	6,9	5,7	9,0	16,2	15,4	19,3	17,0				
43	Kupiškis	26,7	25,7	31,9	4,1	4,4	7,6	16,1	15,9	19,7	17,2				
44	Molėtai	26,6	25,9	31,7	4,0	5,3	8,4	16,3	16,4	19,9	17,5				
45	Pagėgiai	26,5	26,5	32,6	7,7	7,9	9,9	17,0	16,8	20,2	18,0				
46	Pakruojis	27,4	27,3	33,7	6,5	5,8	8,2	16,3	16,0	19,8	17,4				
47	Plungė	25,4	25,0	31,9	7,7	5,3	8,9	15,7	15,1	19,2	16,7				
48	Prienai	26,5	26,5	32,4	7,8	7,2	10,6	16,5	17,1	20,4	18,0				
49	Rietavas	26,5	24,7	32,8	7,3	5,9	8,5	15,7	15,4	19,3	16,8				
50	Skuodas	27,2	23,1	31,2	6,8	4,7	7,5	15,8	14,8	18,8	16,5				
51	Šakiai	25,2	26,1	32,1	6,4	5,7	7,4	16,6	16,7	19,9	17,7				
52	Šalčininkai	26,4	27,5	32,0	5,4	6,7	8,2	16,3	16,8	19,8	17,7				
53	Trakai	26,2	26,5	32,2	6,1	7,2	9,2	16,3	16,9	20,2	17,8				
54	Zarasai	26,4	25,7	32,1	7,9	6,6	9,7	16,7	16,5	20,3	17,8				

2 lentelė. Kritulių kiekis (mm), dienų skaičius su krituliais &gt;1 mm ir didžiausias kritulių kiekis per parą. 2024 m. birželis

Eil. Nr.	MS/AMS	kiekis, mm				nuokrypis nuo SKN, %				kritulių > 1 mm			Didžiausias kritulių kiekis per parą, mm		
		I	II	III	mėn.	I	II	III	mėn.	I	II	III	I	II	III
1	Biržai	25,2	15,2	6,9	47,3	168	54	22	63	4	4	2	10,5	7,2	3,3
2	Dotnuva	19,2	10,8	5,1	35,1	175	54	18	59	4	3	2	10,9	4,2	2,8
3	Dūkštas	39,9	14,0	5,7	59,6	266	48	23	86	3	3	1	19,5	6,9	5,7
4	Kaunas	9,9	10,4	16,5	36,8	66	45	61	57	3	4	2	3,8	5,1	13,5
5	Kybartai	31,0	5,5	17,4	53,9	207	21	67	80	4	2	3	24,3	3,1	12,3
6	Klaipėda	17,9	8,9	15,5	42,3	149	40	78	78	4	3	2	7,7	3,5	10,9
7	Laukuva	17,4	9,7	20,7	47,8	116	36	83	71	3	3	3	8,9	4,8	8,0
8	Lazdijai	22,3	10,7	7,7	40,7	131	37	27	54	4	4	3	8,6	3,8	3,3
9	Nida	13,6	8,3	19,8	41,7	105	38	83	71	2	3	3	7,6	4,8	11,7
10	Palanga	22,5	12,1	10,0	44,6					4	3	3	11,4	6,4	4,2
11	Panevėžys	11,9	38,7	1,0	51,6	81	76	79	78	3	4	0	6,9	16,5	0,8
12	Raseiniai	13,0	19,1	19,7	51,8	113	49	41	58	2	5	3	10,0	9,3	10,0
13	Šiauliai	14,7	12,7	11,1	38,5	172	41	69	79	5	4	2	6,3	4,0	9,4
14	Šilutė	24,1	11,1	18,5	53,7	161	31	98	82	5	3	2	10,0	4,2	9,8
15	Telšiai	22,5	9,0	23,6	55,1	161	31	98	82	5	3	3	9,8	4,0	12,1
16	Ukmergė	17,7	22,7	7,6	48,0	118	108	28	76	3	5	2	6,9	7,9	5,3
17	Utena	7,8	39,3	6,4	53,5	46	151	21	72	2	6	2	5,2	21,3	4,9
18	Varėna	22,9	27,5	4,7	55,1	135	120	8	85	6	4	1	8,4	11,1	3,9
19	Vilnius	19,9	28,4	2,0	50,3	117	129	8	77	5	4	1	8,4	12,5	1,5
20	Akmenė	35,2	4,2	6,9	46,3	293	17	30	77	6	1	3	12,3	2,7	3,2
21	Alytus	35,6	15,6	15,9	67,1	187	52	51	84	5	3	3	19,6	7,5	9,5
22	Anykščiai	17,3	24,7	4,7	46,7	87	99	15	61	3	4	2	10,7	9,6	2,7
23	Marijampolė	13,8	5,6	11,2	30,6	66	19	43	40	4	2	3	8,2	2,6	6,2
24	Mažeikiai	23,0	5,7	10,1	38,8	192	29	44	71	5	2	2	7,5	4,4	6,6
25	Rokiškis	13,1	21,7	1,7	36,5	109	83	6	54	3	3	1	5,6	13,9	1,0
26	Šeduva	13,3	23,9	10,2	47,4	89	104	44	78	4	3	2	6,6	14,5	9,1

27	Šumskas	36,3	42,5	1,0	79,8					6	4	1	12,5	16,3	1,0
28	Švenčionys	37,3	19,8	6,2	63,3	233	60	21	81	4	4	2	13,8	9,6	4,9
29	Tauragė	12,5	12,3	16,1	40,9	83	38	58	55	2	4	3	8,6	5,7	9,0
30	Ventė	22,3	10,7	14,8	47,8					3	3	3	13,5	4,7	5,3
31	Vėžaičiai	18,0	7,1	17,5	42,6	138	30	63	66	4	4	3	8,2	2,2	11,1
32	Birštonas	39,4	16,1	32,4	87,9	197	62	101	113	4	3	2	22,8	7,8	16,1
33	Druskininkai	23,5	13,7	14,3	51,5	138	47	43	65	4	3	3	10,3	6,4	9,9
34	Elektrėnai	15,8	14,8	15,0	45,6					3	3	2	9,2	8,0	9,6
35	Jonava	32,2	16,6	9,1	57,9	215	64	30	82	5	4	2	19,3	8,6	7,3
36	Joniškis	10,7	14,3	6,7	31,7					4	4	1	4,6	5,4	5,7
37	Jurbarkas	8,6	10,8	19,0	38,4					3	3	2	5,7	4,6	11,2
38	Kaišiadorys	19,4	14,8	18,4	52,6					6	3	3	10,1	7,2	9,4
39	Kalvarija	br.	7,9	br.	br.					br.	3	br.	br.	2,8	br.
40	Kazlų Rūda	6,8	6,5	13,8	27,1					2	3	3	4,2	3,3	6,9
41	Kelmė	34,2	12,4	17,7	64,3					4	3	3	10,8	4,9	8,4
42	Kretinga	57,4	10,0	15,1	82,5	522	45	69	150	5	4	3	18,9	3,8	8,0
43	Kupiškis	16,2	20,2	4,2	40,6					2	5	2	8,5	7,8	2,6
44	Molėtai	11,7	31,1	3,3	46,1					3	6	1	7,1	14,1	2,5
45	Pagėgiai	br.	br.	10,2	36,4					2	3	1	7,5	7,5	9,1
46	Pakruojis	14,0	9,9	6,5	30,4					5	3	1	7,5	3,7	5,6
47	Plungė	29,4	11,0	9,2	49,6					4	4	3	13,2	4,1	4,1
48	Prienai	15,3	10,8	13,0	39,1					5	3	2	6,6	4,6	7,0
49	Rietavas	24,1	9,4	13,8	47,3					5	4	3	7,4	4,2	5,5
50	Skuodas	41,4	11,4	8,9	61,7	376	60	45	123	5	2	2	25,6	8,8	6
51	Šakiai	6,3	7,6	41,2	55,1					2	3	2	2,4	4,1	26,9
52	Šalčininkai	22,4	29,1	1,5	53,0					4	3	0	13,8	16,2	0,6
53	Trakai	38,6	19,4	9,4	67,4	184	84	32	92	5	3	2	19,7	11,3	4,9
54	Zarasai	8,0	12,3	2,3	22,6					2	4	1	4	5,4	1,8

**3 lentelė. Didžiausias vėjo greitis (m/s) ir jo kryptis bei diena. 2024 m. birželis**

Eil. Nr.	MS/AMS	I			II			III		
		greitis	kryptis	diena	greitis	kryptis	diena	greitis	kryptis	diena
1	Biržai	12,3	P	9	18,0	PV	19	11,3	V	21
2	Dotnuva	13,3	V	2	13,0	PV	19	11,3	PR	30
3	Dūkštas	10,3	P	9	13,8	PV	19	9,4	V	20
4	Kaunas	11,7	P	9	14,2	V	19	15,2	PV	28
5	Kybartai	17,0	P	9	13,6	PV	19	12,3	V	23
6	Klaipėda	11,9	V	9	13,2	PV	11	14,9	PR	30
7	Laukuva	14,6	V	9	12,9	V	20	20,8	P	28
8	Lazdijai	13,1	ŠV	4	13,1	PV	11	14,2	PV	29
9	Nida	17,2	PR	9	13,1	PV	19	16,5	PV	28
10	Panevėžys	13,1	PV	8	15,6	PV	19	10,7	PV	29
11	Raseiniai	12,1	V	9	15,5	V	19	14,6	PV	28
12	Šiauliai	12,3	V	8	12,2	PV	19	13,3	P	28
13	Šilutė	14,3	ŠV	2	14,7	V	11	17,0	PV	28
14	Šventoji	16,5	V	9	14,7	Š	11	14,0	PV	30
15	Telšiai	14,7	V	9	12,3	PV	20	15,4	PR	28
16	Ukmergė	13,4	V	3	14,4	V	19	11,4	P	28
17	Utena	10,1	ŠV	6	14,7	PV	19	8,6	PV	21
18	Varėna	11,5	V	9	11,4	V	20	11,3	R	30
19	Vilnius	10,3	V	6	12,0	V	20	17,7	PR	30
20	Marijampolė	12,0	P	2	14,3	V	11	12,0	PR	30
21	Mažeikiai	12,8	V	9	12,2	V	20	15,5	P	28
22	Rokiškis	10,1	P	1	16,0	PV	19	8,6	P	27
23	Šumskas	11,9	ŠV	3	14,3	PV	19	11,3	V	23
23	Švenčionys	11,4	P	9	11,4	V	20	9,7	V	20
24	Tauragė	13,6	V	9	12,7	ŠV	11	14,6	V	28
25	Ventė	17,3	PV	9	15,9	V	11	18,7	ŠV	23
26	Vėžaičiai	14,3	PV	9	12,6	V	11	15,3	PV	28