



**2024 m. LIEPOS MĖN.  
HIDROMETEOROLOGINIS BIULETENIS**

**Nr. 7**

## 2024 METŲ LIEPOS MĖNESIO HIDROMETEOROLOGINĖS SĄLYGOS

Liepa buvo šilta ir labai drėgna, tačiau krituliai pasiskirstė labai netolygiai tiek teritorijos, tiek kiekio atžvilgiu. Aktyvią konvekciją dažnai su smarkiais lietumis, perkūnijomis bei škvaliniais vėjo sustiprėjimais mėnesio pirmąjį dešimtadienį lėmė vienas paskui kitą praslenkantys iš pietvakarių ir vakarų Atlanto ciklonų slėniai. Trumpam tarp jų įsiterpdavo aukštesnio slėgio gūbriai, kurie atnešdavo sausesnius orus ir didelę šilumą. Atogrąžų oras į Lietuvą plūstelėjo dešimtadienių sandūroje, nes orus lėmė anticiklono pietvakarinė dalis ir šiltasis ciklono sektorius. Nepaisant su audromis šią oro masę išstūmusio šaltojo banguoto atmosferos fronto, neramūs orai tęsėsi, nes greitai iš vakarų priartėjo dar vienas aktyvus ciklonas, formavęs galingus lietaus ir perkūnijų debesis, o Žemaitijoje vietomis net viesulus. Mėnesio viduryje pietvakarių srautai vėl pastūmėjo atogrąžų orą Baltijos šalių link, ir, nors beveik kasdien tai vienur, tai kitur prapliupdavo trumpi lietūs, nusistovėjo sąlyginai ramus labai šiltas laikotarpis. Iki trečiojo dešimtadienio vidurio keletą kartų per šalį praslinko mažai aktyvūs atmosferos frontai, tačiau šiluma iš Lietuvos nesitraukė. Aukštesnio slėgio laukas trumpam lietus prislopino šio dešimtadienio antroje pusėje, tačiau aukštesniuose atmosferos sluoksniuose priartėjęs slėnis iš vakarų leido susiformuoti aktyviam ciklonui, kuris su didele jėga užgriuvo Lietuvą ir Latviją – keletą dienų smarkiai ir labai smarkiai lijo, daug kur pūtė smarkus vėjas, kas nulėmė labai didelius elektros tinklų pažeidimus, medžių išvartas ir kitą žalą. Mėnuo baigėsi stiprėjančio iš vakarų anticiklono lemiamais orais.

**Pirmojo dešimtadienio** vidutinė oro temperatūra Lietuvoje buvo 18,8 °C (teigiama 1,2° anomalija). Vėsiausia buvo šiaurės vakarinėje šalies dalyje (išskyrus siaurą pajūrio ruožą), 17,0–18,0 °C (teigiama 0,2–0,6° anomalija), šilčiausia Birštono–Druskininkų ruože, 20,0–20,6 °C. Pietinėje pusėje (išskyrus pietrytinį pakraštį bei šiaurinę Suvalkijos dalį) ir centriniuose rajonuose buvo 19,0–20,0 °C (teigiama 1,1–2,0° anomalija), kitur – 18,0–19,0 °C (teigiama 0,7–1,3° anomalija). Liepos 1-os naktį 20-yje AMS žemiausia oro temperatūra nenukrito žemiau +20 °C ir registruota tropinė naktis. Aukščiausia oro temperatūra pakilo iki 28–32 °C, žemiausia nukrito iki 7–12 °C, Nidoje ir Ventėje atitinkamai 13 ir 14 °C.

Per šį laikotarpį kritulių vidutiniškai iškrito 26,8 mm (0,9 SKN). Mažiausiai jų registruota teritorijos ruože, einančiame per šalies vidurį, 1–20 mm (0,05–0,6 SKN), išskyrus Panevėžį ir jo apylinkes. Gausiausiai palijo kraštiniuose rytiniuose rajonuose, Panevėžyje ir Vakarų Lietuvoje (išskyrus Kuršių neriją ir pamarij), 40–60 mm (1,2–2,3 SKN). Likusioje šalies dalyje iškrito 20–40 mm (0,7–1,2 SKN). Daugiausiai kritulių registruota Pagėgiuose (57,1 mm) ir Šalčininkuose (57 mm). Kai kuriomis dienomis vietomis Vakarų ir Rytų Lietuvoje bei Panevėžyje buvo registruotas pavojingas lietus. Didžiausias paros kritulių kiekis vakariniuose ir rytiniuose rajonuose siekė 18–35 mm, centriniuose ir daugelyje šiaurinių bei pietinių rajonų 2–14 mm. Dienų, kai kritulių iškrito  $\geq 1$  mm, buvo 2–6, vietomis tokių dienų nepasitaikė visai (paprastai būna 3–4 tokios dienos).

**Antrasis dešimtadienis** buvo labai šiltas – jo vidutinė oro temperatūra buvo 20,9 °C (teigiama 2,7° anomalija). Vėsiausia buvo šiaurės vakarų Lietuvoje (išskyrus siaurą pajūrio ruožą), 19,2–19,9 °C (teigiama 1,6–2,2° anomalija), šilčiausia Birštone ir Druskininkuose, 22,2–22,5 °C. Pietinėje, pietrytinėje, rytinėje Lietuvos dalyje (išskyrus rytinį pakraštį) ir centriniuose rajonuose buvo 21,0–21,9 °C (teigiama 2,7–3,5° anomalija), kitur – 20,0–21,0 °C (teigiama 1,9–2,8° anomalija). Nemažai dienų pasitaikė su karščiais, o kai kuriose pietinėse AMS registruota kaitra. Net keturias naktis pavienėse stotyse fiksuotos tropinės naktys. Aukščiausia oro temperatūra

Šoktelėjo iki 29–34 °C, Druskininkuose 34,9 °C, žemiausia nukrito iki 9–14 °C, Nidoje ir Ventėje atitinkamai 15 ir 16 °C.

Šis dešimtadienis buvo gerokai drėgnesnis už praėjusį: Lietuvoje vidutiniškai iškrito 37,7 mm (1,26 SKN) kritulių. Mažiausiai jų išmatuota šiauriniame pakraštyje ir pietrytinio pakraščio siauroje juostoje, 12,5–19,3 mm (0,43–0,71 SKN). Likusioje šalies teritorijoje iškrito 20,1–58,3 mm (0,7–2,53 SKN). Gausiausiai palijo Molėtuose (102 mm), Elektrėnuose (75 mm) ir Kybartuose (69 mm), kur liepos 13 d. fiksuotas stichinis lietus. Net penkias dienas kai kur registruoti pavojingo lietaus kiekiai. Didžiausias paros kritulių kiekis buvo 19–40 mm, vietomis 7–15 mm. Dienų, kai kritulių iškrito  $\geq 1$  mm, buvo 2–5 (paprastai būna 3–4 tokios dienos).

**Trečiojo dešimtadienio** vidutinė oro temperatūra Lietuvoje buvo 19,1 °C (lygi SKN). Vėsiausia buvo Skuodo apylinkėse, 17,9 °C (artima SKN), kitur Žemaitijoje, Pietryčių Lietuvoje, siaurame pajūrio ir pamario ruože, Kuršių nerijoje ir Kazlų Rūdos apylinkėse buvo 18,0–19,0 °C (–0,4...0,2° anomalija), kitur 19,0–20,0 °C (teigiama 0,0–0,4° anomalija), Ventėje 20,3 °C. Keletą dienų pasitaikė su karščiu. Aukščiausia oro temperatūra siekė 26–31 °C, žemiausia nukrito iki 10–15 °C, Skuode 9 °C.

Per šį laikotarpį šalyje kritulių vidutiniškai iškrito net 3 SKN, t. y. 75,6 mm. Mažiausiai kritulių teko pietvakariniam ir šiaurės rytiniam pakraščiams, 25–50 mm (1,2–1,8 SKN), pajūryje ir pamaryje bei juostoje, einančioje per šalies centrinę dalį, iškrito 50–75 mm (1,6–3,0 SKN), likusioje šalies dalyje, 75–135 mm (3,0–5,6 SKN). Ypač daug kritulių iškrito kai kuriuose Žemaitijos rajonuose ir Vilniaus apskrityje bei Kaišiadoryse, 100–135 mm (4,2–5,6 SKN). Mažiausiai kritulių per dešimtadienį registruota Kalvarijoje, 25,1 mm, daugiausia Telšiuose, 133,1 mm. Liepos 28 ir 29 d. visose meteorologijos stotyse, išskyrus Marijampolę, registruoti pavojingo, stichinio ar katastrofinio lietaus atvejai. Katastrofiniai lietūs registruoti 5 stotyse: Telšių (110,1 mm), Laukuvos (97,3 mm), Šiaulių (93,1 mm), Joniškio (81,8 mm) ir Mažeikių (80,7 mm). Didžiausias paros kritulių kiekis kai kuriuose šiauriniuose ir rytiniuose rajonuose siekė 61–74 mm, daugelyje rajonų iškrito 28–56 mm, šalies pietinėje dalyje 13–26 mm. Dienų, kai kritulių iškrito  $\geq 1$  mm, buvo 3–7 (paprastai būna apie 3 tokias dienas).

**Liepos mėnesio vidutinė oro temperatūra** Lietuvoje buvo 19,6 °C (teigiama 1,3° anomalija). Vėsiausia buvo Žemaitijoje, 18,0–19,0 °C (teigiama 0,6–0,9° anomalija), didžiojoje šalies dalyje 19,0–20,0 °C (teigiama 0,8–1,6° anomalija), šilčiausia buvo Pietų Lietuvoje 20,0–21,0 °C (teigiama 1,4–1,8° anomalija) (4 pav.). Aukščiausia oro temperatūra siekė 29,6–34,9 °C, žemiausia nukrito iki 7,3–12,0 °C, Nidoje ir Ventėje 13,2–13,7 °C. Žemiausia paros oro temperatūra registruota 7 d. Skuode, 7,3 °C. Aukščiausia – 11 d. Druskininkuose, 34,9 °C – pakartotas šios paros rekordas, registruotas 2006 m. Varėnoje. 1, 7, 9–13, 16, 17, 22 ir 23 dienomis vietomis registruotas karštis – oro temperatūra perkopė 30 °C, o 9–11 d. registruota antroji šiais metais kaitra: Marijampolėje, Druskininkuose ir Kalvarijoje.

**Per šį mėnesį kritulių** Lietuvoje vidutiniškai iškrito 140,1 mm (1,7 SKN). Pietiniame ir šiaurės rytiniame pakraščiuose kritulių iškrito mažiausiai, 60–90 mm (0,7–0,9 SKN), per vidurį Lietuvos einančioje juostoje, šiaurės vakariniame pakraštyje ir Ventėje buvo 90–150 mm (1,1–2,2 SKN), kitur Vakarų ir Rytų Lietuvoje 150–200 mm (1,9–2,5 SKN) (4 pav.). Daugiausiai kritulių registruota Molėtuose (197,7 mm), Šiauliuose (193,7 mm) ir Telšiuose (190,1 mm), mažiausiai – Marijampolėje (67,7 mm) ir Lazdijuose (69,2 mm). Vietomis liepos 1, 2, 4, 6, 7, 11–13, 15, 16, 20, 21, 23–26 ir 31 d. fiksuoti pavojingo lietaus<sup>3</sup> atvejai. Ypač lietingos buvo 28 ir 29 d., šiomis dienomis visoje Lietuvoje, išskyrus Marijampolę, buvo registruoti pavojingo, stichinio ar katastrofinio lietaus atvejai. Katastrofinis lietus registruotas 5 stotyse (Telšių, Laukuvos, Šiaulių, Joniškio ir Mažeikių), stichinis – net 16-oje. Stichinis lietus fiksuotas ir 13 d. Elektrėnuose bei Molėtuose.

Saulės spindėjimo vidutinė trukmė Lietuvoje buvo apie 250 val. (0,9 SKN), trumpiausiai Saulė švietė Dotnuvoje (226 val.), ilgiausiai Varėnoje 279 val.

Šį mėnesį užregistruoti **7 stichiniai ir 2 katastrofiniai meteorologiniai reiškiniai**. Liepos 9–11 d. Marijampolėje, Druskininkuose ir Kalvarijoje registruotas stichinis meteorologijos reiškinys – *kaitra*, per kurią aukščiausia oro temperatūra išmatuota Druskininkų AMS (liepos 11 d. 34,9 °C), kitose 2 AMS svyravo tarp 30,1–33,7 °C. Užregistruoti 2 *labai smarkios audros* atvejai: liepos 11 d. daugelyje rajonų griaudėjo perkūnijos, stipriausias škvalas 25 m/s fiksuotas Ukmergėje, daugiausiai prilijo Kybartuose, 35 mm, vietomis iškrito nedidelė kruša. Kitas *audros* atvejis užregistruotas liepos 13 d., per kurią fiksuoti dar 1 SR *labai smarkus lietus* (Elektrėnuose 57,3 mm, Molėtuose 55,9 mm) bei 1KR (Šiaulių ir Kelmės r. kaimus nusiaubė *viesulai* F1-2 klasės stiprumas, atitinkantis 60–70 m/s vėjo greitį, t. y. pasiektas katastrofinis rodiklis). Liepos 28–29 d. daugelyje šalies rajonų registruoti dar 2 SR: *labai smarkus vėjas* (Ventės AMS, 31,1 m/s) ir *labai smarkus lietus* (16 AMS, 1 VMS) bei 1 KR, susijęs su *labai smarkiu lietumi* (Mažeikiuose 80,7 mm, Joniškėje 81,8 mm, Šiauliuose 93,1 mm, Laukuvoje 97,3 mm, Telšiuose 110,1 mm).

Iš pavojingų reiškinų daugiausiai registruota perkūnijų bei vėjų (dažniausiai škvalų): atitinkamai po 1–4, vietomis 6–8 atvejus, Vilniuje 6 atvejus. Didžiausias vėjo greitis visoje Lietuvoje pasiekė pavojingą greitį, 15,3–27,9 m/s Dažnai smarkiai lydavo ir fiksuoti daug kur po 1–3, vietomis 4–6 pavojingo lietaus atvejus. Be to, pasitaikė neilgai trunkančio rūko, smulkios krušos. Liepos 1, 7, 9–17 d. registruotas karštis. Miškuose pirmąjį dešimtadienį fiksuotas didelis gaisrų pavojus (daug kur IV gaisringumo klasė, o šalies pietvakariniame pakraštyje bei kai kur šiaurinėje dalyje net V klasė).

Vidutinė dirvožemio temperatūra 10 cm gylyje Lietuvoje svyravo tarp 20–24 °C, aukščiausia siekė 28–36 °C. Aukščiausia dirvožemio temperatūra 20 cm gylyje visoje šalyje siekė 24–30 °C.

Liepos mėnesį vandens lygis buvo nuo 2–46 cm žemiau (pietinė, rytinė dalis), iki 3–36 cm aukščiau (vakarai, šiaurė) liepos mėnesio vidutinio vandens lygio.

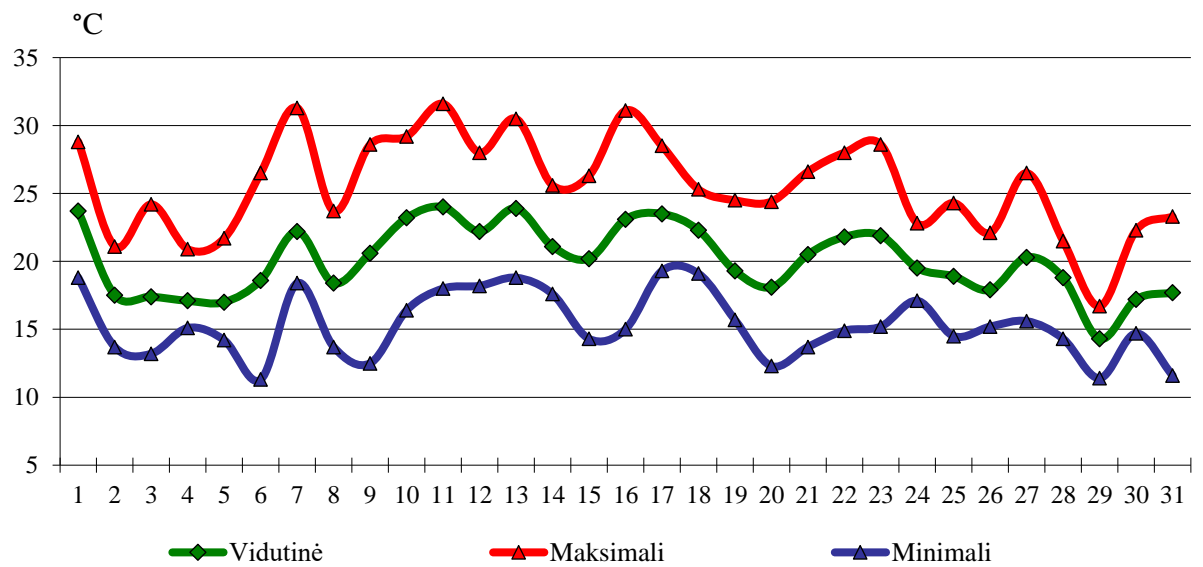
Vandens lygis nežymiai svyravo beveik iki pat mėnesio pabaigos, kai kur buvo pasiektos net ir gamtosauginio debito reikšmės: Lėvuo–Bernatoniai (liepos 10 d.), Mituva–Žindaičiai (liepos 15 d.).

Liepos 28-ąją, sulaukus gausių kritulių, pradėtas stebėti spartus vandens lygio kilimas, prasidėjo lietaus poplūdis. Didžiausias vandens lygio kilimas stebėtas Telšių, Tauragės, Šiaulių ir Panevėžio apskrityse. Didžiausi vandens lygio pokyčiai per parą (29–30 dienomis) fiksuoti: Aunuvoje ties Aunuvėnais – 164 cm, Akmenoje–Danėje ties Kretinga – 99 cm, Minijoje ties Kartena – 97 cm, Ventoje ties Leckava – 167 cm, Ventoje ties Papilė – 170 cm, Bartuvoje ties Skuodu – 126 cm. Aunuvoje ties Aunuvėnais liepos 30-ąją viršyta ir pavojingo vandens lygio reikšmė – 324 cm (riba 300 cm). Paskutinę mėnesio dieną vandens lygis pradėjo pamažu slūgti.

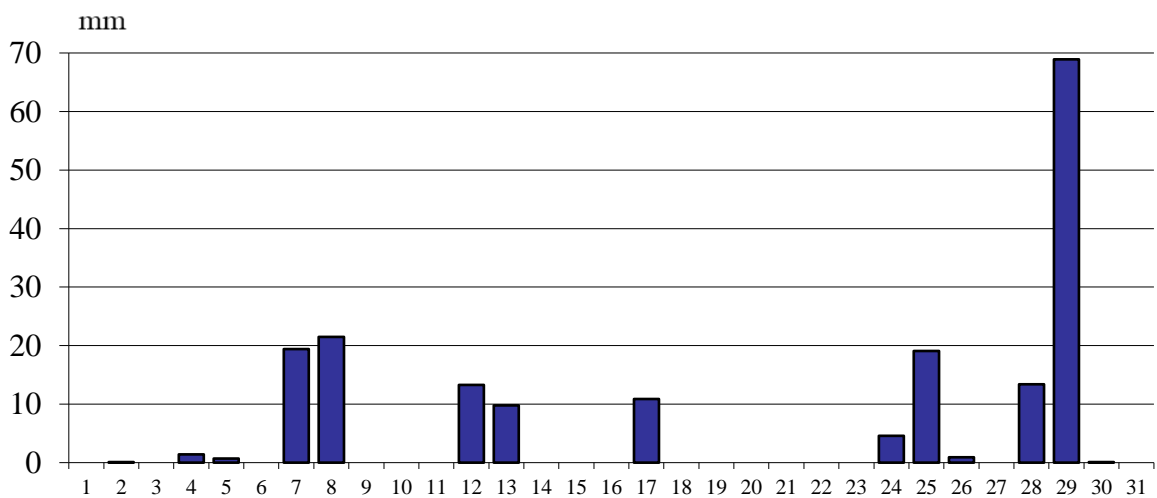
Poplūdžio metu neapsieita ir be rekordų. Nujos aukščiausio liepos mėnesio vandens lygio reikšmės (30–31 d.) pasiektos: Akmenoje–Danėje ties Klaipėda – 130 cm (buvęs 129 cm), Ventoje ties Papilė – 375 cm (buvęs 351 cm), Minijoje ties Priekule – 262 cm (buvęs 225 cm).

Vidutinis liepos vandens lygis Tauragno ežere daugiametį vidurkį viršijo 9 cm. Aukštesni už vidutinę reikšmę vandens lygiai stebėti ir Nemune ties Birštono bei Darsūniškio vandens matavimo stotimis, atitinkamai 5 cm ir 1 cm.

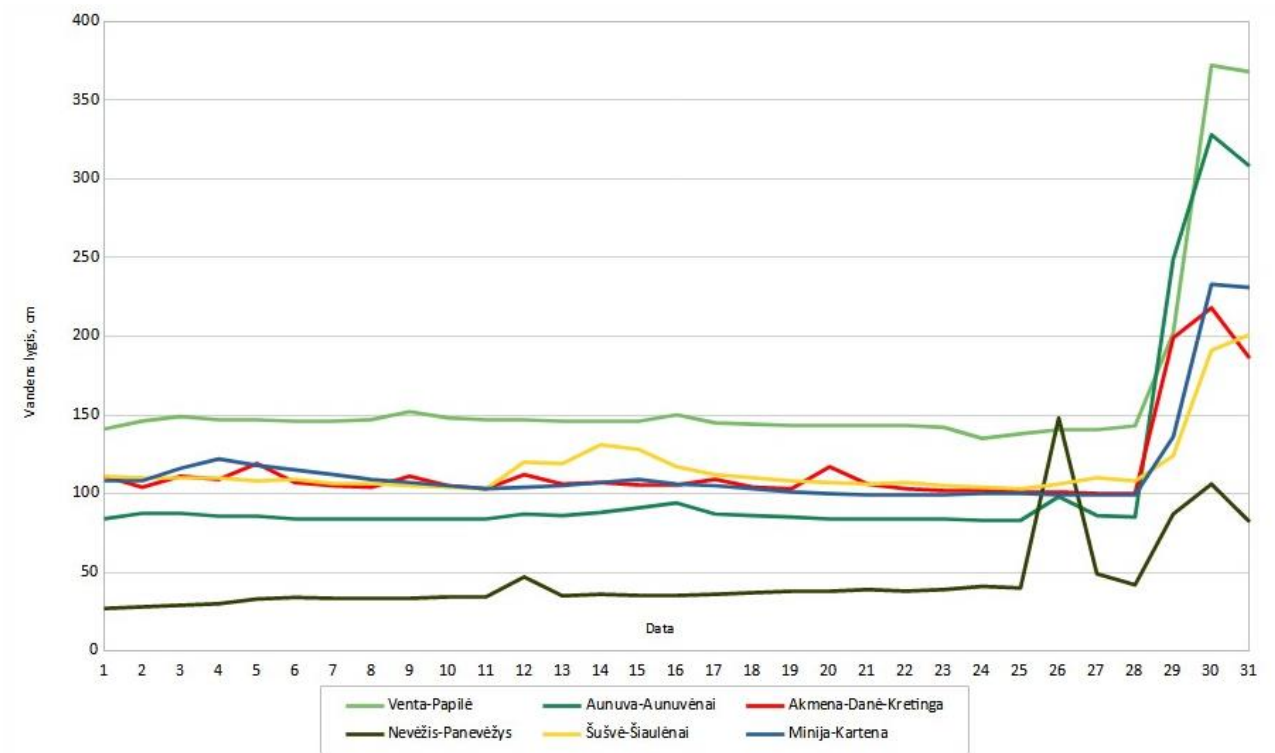
Paskutinę mėnesio dieną vandens temperatūra upėse siekė 15–22°C, ežeruose – 18–22°C, Baltijos jūroje ir Kuršių mariose – 18–21°C.



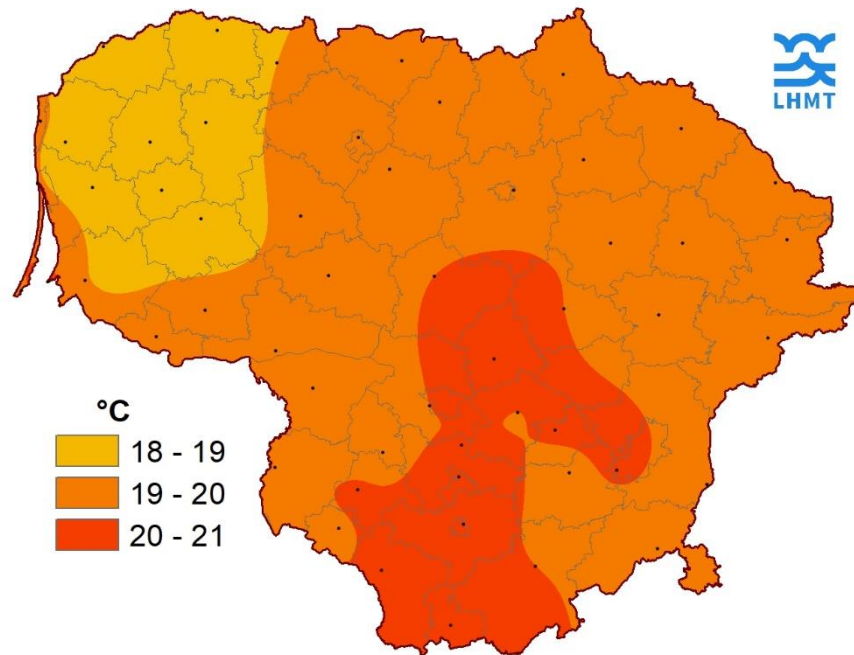
1 pav. Oro temperatūros eiga. Vilniaus MS, 2024 m. liepos mėn.



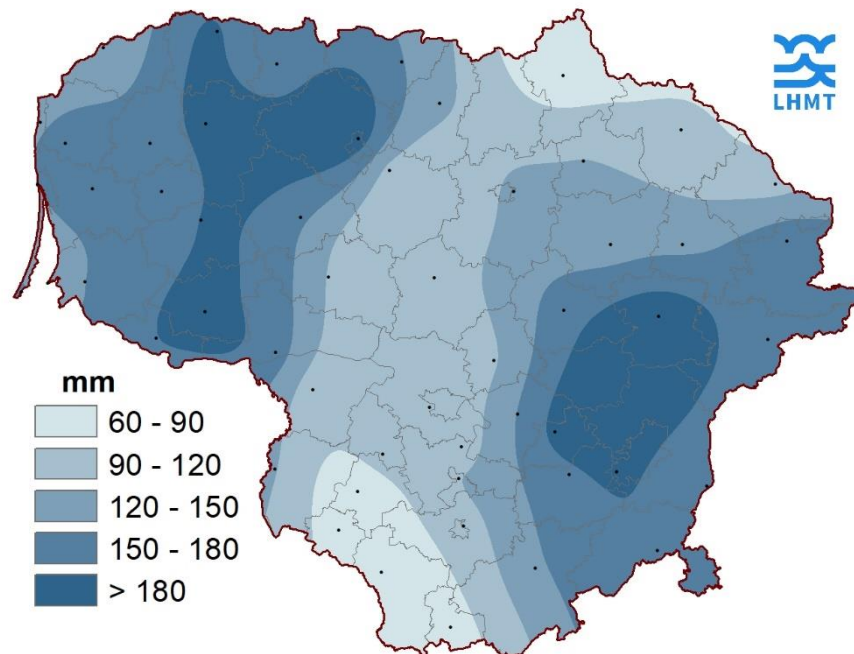
2 pav. Kritulių kiekis (mm). Vilniaus MS, 2024 m. liepos mėn.



3 pav. Vandens lygis Lietuvos upėse 2024 m. liepos mėnesį



4 pav. 2024 m. liepos mėn. vidutinė oro temperatūra, °C



5 pav. 2024 m. liepos mėn. kritulių kiekis, mm

1 lentelė. Oro temperatūra, °C. 2024 m. liepa

Eil. Nr.	MS/AMS	aukščiausia			žemiausia			vidutinė				nuokrypis nuo SKN,%			
		I	II	III	I	II	III	I	II	III	mėn.	I	II	III	mėn.
1	Biržai	29,6	31,2	29,8	9,3	11,3	11,5	18,8	20,9	19,7	19,8	1,1	2,5	0,6	1,4
2	Dotnuva	31,2	33,2	30,3	9,9	12,0	11,9	19,2	21,2	19,7	20,0	1,3	2,7	0,3	1,4
3	Dūkštas	29,9	29,2	28,3	7,7	13,4	11,8	18,7	20,9	19,0	19,5	1,2	2,8	0,2	1,4
4	Kaunas	30,6	33,7	29,4	10,3	10,7	11,9	19,2	21,6	19,4	20,0	1,3	3,2	0,0	1,4
5	Kybartai	31,3	31,8	29,6	10,7	12,4	12,0	19,0	21,2	19,4	19,9	1,1	2,8	0,1	1,4
6	Klaipėda	31,4	31,3	26,8	10,6	13,8	13,2	18,4	19,8	19,0	19,1	0,9	1,6	-0,1	0,8
7	Laukuva	28,8	29,7	27,8	7,9	11,5	11,2	17,4	19,5	18,2	18,3	0,6	2,2	0,1	0,9
8	Lazdijai	31,2	33,3	29,7	10,0	11,8	11,7	19,8	21,8	19,1	20,2	2,0	3,5	0,0	1,8
9	Nida	27,5	29,6	28,4	13,2	15,1	14,1	18,8	20,7	20,0	19,9	0,7	1,9	0,4	1,0
10	Panevėžys	29,3	31,2	29,3	9,5	11,8	11,5	19,0	20,9	19,4	19,7	1,1	2,4	0,1	1,1
11	Raseiniai	30,1	31,0	29,5	8,4	11,2	11,2	18,3	20,2	18,9	19,1	1,1	2,5	0,2	1,2
12	Šiauliai	30,8	30,6	28,6	10,1	12,2	12,5	18,6	20,5	18,8	19,3	0,9	2,2	-0,2	1,0
13	Šilutė	30,9	31,7	28,7	8,7	9,3	9,5	18,4	20,2	18,6	19,1	0,8	2,1	-0,4	0,8
14	Šventoji	31,0	29,1	26,0	12,0	13,5	13,1	18,4	20,1	19,1	19,2				
15	Telšiai	29,3	30,0	28,0	11,2	12,5	12,7	17,5	19,7	18,6	18,6	0,2	1,9	-0,1	0,6
16	Ukmergė	30,1	32,6	29,2	9,0	11,4	11,3	19,4	21,4	19,3	20,0	1,6	2,9	0,0	1,4
17	Utena	30,1	31,2	29,1	7,9	11,8	10,7	18,9	21,0	19,2	19,7	1,3	2,8	0,3	1,4
18	Varėna	30,8	33,3	29,5	9,9	10,7	10,8	19,6	21,7	18,9	20,0	1,8	3,5	-0,3	1,6
19	Vilnius	31,3	31,6	28,6	11,3	12,3	11,4	19,6	21,8	19,0	20,1	1,9	3,5	-0,3	
20	Akmenė	31,6	31,2	29,9	8,8	10,4	11,9	17,9	20,4	18,8	19,0				
21	Alytus	30,6	33,7	29,8	10,4	11,6	11,5	20,1	21,9	19,1	20,3				
22	Anykščiai	30,3	32,3	29,4	10,2	12,1	11,0	19,3	21,0	19,3	19,9				
23	Marijampolė	31,2	33,7	29,9	11,1	12,6	12,5	19,4	21,6	19,4	20,1				
24	Mažeikiai	30,6	30,4	29,0	9,3	10,2	12,0	17,6	19,9	18,5	18,6				
25	Rokiškis	29,7	30,7	28,7	11,0	13,1	11,3	19,0	21,1	19,6	19,9				
26	Šeduva	30,5	30,7	28,8	8,0	11,0	11,4	18,3	20,5	19,1	19,2				
27	Šumskas	29,6	32,1	31,2	9,3	12,4	10,8	18,8	21,2	18,7	19,5				



28	Švenčionys	30,6	30,2	28,7	10,0	12,9	11,3	19,1	21,6	18,9	19,8				
29	Tauragė	31,0	31,6	28,7	10,9	11,6	11,8	18,7	20,7	19,2	19,5				
30	Ventė	28,3	32,7	29,8	13,7	16,3	15,3	19,3	21,0	20,3	20,2				
31	Vėžaičiai	30,1	30,6	27,8	8,9	10,3	9,5	17,7	19,6	18,4	18,6				
32	Birštonas	31,1	33,0	30,6	11,5	12,7	11,7	20,4	22,2	19,7	20,7				
33	Druskininkai	32,0	34,9	31,1	10,4	12,0	10,3	20,6	22,5	19,5	20,8				
34	Elektrėnai	29,7	32,1	28,4	12,3	12,6	11,7	19,6	21,7	19,1	20,1				
35	Jonava	30,6	32,9	29,0	11,8	12,9	11,6	19,9	21,9	19,8	20,5				
36	Joniškis	30,2	31,0	28,6	9,1	10,0	11,6	18,4	20,4	19,2	19,3				
37	Jurbarkas	31,3	31,7	29,2	10,7	11,5	12,2	19,1	21,0	19,2	19,7				
38	Kaišiadorys	30,5	33,0	29,7	10,6	11,8	11,5	19,5	21,5	19,0	20,0				
39	Kalvarija	31,2	33,1	29,6	10,3	12,0	12,1	19,2	21,4	19,2	19,9				
40	Kazlų Rūda	30,4	33,8	30,3	8,8	10,2	10,4	18,9	21,0	18,7	19,5				
41	Kelmė	30,5	30,7	29,8	10,3	12,0	12,3	18,5	20,4	18,9	19,3				
42	Kretinga	30,4	31,8	29,0	8,5	11,0	10,6	17,6	19,6	18,3	18,5				
43	Kupiškis	29,9	31,7	28,7	8,3	11,7	10,5	18,8	20,7	19,4	19,6				
44	Molėtai	30,4	31,4	28,8	7,9	11,0	11,1	19,1	20,9	19,0	19,6				
45	Pagėgiai	31,6	32,5	29,3	10,5	11,8	10,0	18,7	20,9	19,4	19,7				
46	Pakruojis	31,8	31,4	30,1	8,8	11,4	11,7	18,6	20,6	19,3	19,5				
47	Plungė	29,4	30,8	28,6	8,7	11,2	11,1	17,3	19,5	18,2	18,3				
48	Prienai	30,2	32,6	28,6	11,3	11,2	11,3	19,5	21,7	19,1	20,1				
49	Rietavas	29,6	31,0	29,3	8,8	10,0	10,7	17,5	19,7	18,3	18,5				
50	Skuodas	29,8	30,4	28,7	7,3	9,4	9,0	17,1	19,2	17,9	18,1				
51	Šakiai	30,3	31,5	29,5	9,5	10,2	11,2	18,8	20,9	19,1	19,5				
52	Šalčininkai	31,0	31,0	28,5	8,4	10,9	10,7	18,9	21,3	18,4	19,5				
53	Trakai	30,2	31,7	28,7	10,6	12,2	11,4	19,3	21,4	18,8	19,8				
54	Zarasai	30,4	29,5	28,2	9,0	12,6	12,2	19,0	21,0	19,4	19,8				

2 lentelė. Kritulių kiekis (mm), dienų skaičius su krituliais &gt;1 mm ir didžiausias kritulių kiekis per parą. 2024 m. liepa

Eil. Nr.	MS/AMS	kiekis, mm				nuokrypis nuo SKN, %				kritulių > 1 mm			Didžiausias kritulių kiekis per parą, mm		
		I	II	III	mėn.	I	II	III	mėn.	I	II	III	I	II	III
1	Biržai	9,1	18,5	43,8	71,4	35	71	146	87	3	4	4	3,2	10,3	33,8
2	Dotnuva	6,4	31,0	72,8	110,2	25	119	251	138	2	3	4	2,5	19,8	55,7
3	Dūkštas	50,3	38,8	79,9	169,0	201	155	320	225	4	4	6	18,1	22,2	28,4
4	Kaunas	6,6	38,8	64,0	109,4	23	111	267	124	3	3	4	3,5	24,0	37,5
5	Kybartai	16,7	69,1	35,9	121,7	56	216	180	148	3	4	4	8,6	39,3	15,2
6	Klaipėda	41,7	43,2	64,9	149,8	174	206	295	224	5	5	3	20,8	19,3	43,4
7	Laukuva	49,4	20,9	110,5	180,8	159	70	460	213	6	4	4	29,8	7,7	52,2
8	Lazdijai	3,2	32,4	33,6	69,2	9	90	134	73	2	3	5	1,6	13,7	17,5
9	Nida	44,8	58,3	53,7	156,8	166	253	269	224	6	4	3	20,0	34,0	35,6
10	Palanga	42,7	28,8	71,6	143,1					4	3	3	35,0	13,5	47,7
11	Panevėžys	27,2	36,0	60,9	124,1	55	116	261	139	3	3	7	23,5	24,8	34,4
12	Raseiniai	16,6	33,7	67,8	118,1	73	162	520	236	5	4	4	6,0	27,8	33,8
13	Šiauliai	20,4	48,6	124,7	193,7	172	102	260	176	4	3	4	14,1	29,1	67,1
14	Šilutė	50,0	29,5	70,1	149,6	116	72	555	226	5	4	3	20,2	11,3	44,8
15	Telšiai	36,0	21,0	133,1	190,1	116	72	555	226	6	3	4	14,1	11,8	60,5
16	Ukmergė	11,5	39,1	114,5	165,1	43	122	545	206	3	5	4	8,5	12,9	63,8
17	Utena	25,7	57,4	59,6	142,7	103	205	248	185	4	4	4	10,2	29,8	34,1
18	Varėna	28,3	36,4	79,8	144,5	88	107	363	164	5	5	5	11,0	13,5	29,8
19	Vilnius	43,1	34,0	107,0	184,1	120	103	465	200	3	3	4	21,5	13,3	68,9
20	Akmenė	29,2	12,5	120,6	162,3	104	43	416	189	4	2	5	16,9	7,1	48,1
21	Alytus	1,8	46,0	59,6	107,4	5	131	221	111	0	4	5	0,8	17,5	26,3
22	Anykščiai	14,3	41,9	78,6	134,8	57	144	328	173	3	5	3	10,8	14,3	60,5
23	Marijampolė	5,5	31,4	30,8	67,7	17	105	123	77	1	4	5	4,4	13,2	12,7
24	Mažeikiai	41,2	31,5	108,4	181,1	165	131	434	245	5	3	6	28,6	23,7	47,2
25	Rokiškis	13,0	34,1	52,9	100,0	52	122	165	118	4	4	4	4,9	13,6	29,1
26	Šeduva	14,6	31,9	65,4	111,9	63	128	226	145	2	2	4	12,5	19,4	42,6

27	Šumskas	46,2	16,8	93,7	156,7					5	2	5	28,2	14,4	57,5
28	Švenčionys	48,7	28,5	82,3	159,5	162	95	358	192	3	2	5	28,5	15,7	37,5
29	Tauragė	50,5	53,4	79,8	183,7	153	178	333	211	6	4	3	28,6	30,4	39,0
30	Ventė	44,2	29,2	51,3	124,7					5	4	3	21,3	8,7	32,6
31	Vėžaičiai	46,1	39,9	86,5	172,5	159	125	320	196	5	5	3	25,7	15,3	48,4
32	Birštonas	1,8	34,2	82,9	118,9	5	101	332	129	0	3	5	0,5	13,8	37,9
33	Druskininkai	3,1	27,2	46,7	77,0	9	74	151	75	1	4	3	1,3	14,0	19,1
34	Elektrėnai	20,2	74,6	91,2	186,0					3	4	5	13,8	57,2	59,8
35	Jonava	10,0	28,3	79,2	117,5	31	88	317	132	1	4	3	8,7	17,4	62,7
36	Joniškis	22,2	19,3	109,8	151,3					3	4	4	18,1	8,9	61,4
37	Jurbarkas	22,9	51,2	89,7	163,8					5	4	4	8,7	31,6	35,8
38	Kaišiadorys	7,4	28,0	116,0	151,4					1	4	6	6,2	11,1	67,0
39	Kalvarija	5,1	46,8	25,1	77,0					1	4	4	3,7	23,9	14,7
40	Kazlų Rūda	6,7	43,5	54,9	105,1					1	3	4	5,3	18,7	37,7
41	Kelmė	30,1	39,2	86,6	155,9					4	2	4	20,4	22,2	39,2
42	Kretinga	53,8	34,8	79,4	168,0	224	139	331	230	6	5	3	20,8	16,3	42,9
43	Kupiškis	6,1	56,2	58,1	120,4					2	5	3	2,4	32,1	37,9
44	Molėtai	26,8	102,1	68,8	197,7					5	5	6	9,9	55,9	46,9
45	Pagėgiai	br.	br.	76,4	179,7					6	4	3	36,8	16,9	33,8
46	Pakruojis	8,3	41,2	76,8	126,3					3	4	4	3,2	22,4	50,5
47	Plungė	48,6	24,5	86,1	159,2					6	4	4	20,4	10,4	43,4
48	Prienai	br.	43,0	62,3	br.					br.	3	5	br.	20,3	31,7
49	Rietavas	43,5	24,2	89,9	157,6					6	3	4	21,1	10,1	42,5
50	Skuodas	46,4	22,2	53,1	121,7	166	89	190	150	4	4	4	26,4	11	34,8
51	Šakiai	8,0	37,7	58,1	103,8					2	5	4	5,2	18,1	36,4
52	Šalčininkai	57,0	34,3	86,6	177,9					4	3	5	31,7	29,6	47,4
53	Trakai	31,2	38,5	105,3	175,0	89	120	501	199	4	4	6	15,9	15,8	59,9
54	Zarasai	41,3	24,4	42,8	108,5					4	4	4	16,3	10,8	18,5

**3 lentelė. Didžiausias vėjo greitis (m/s) ir jo kryptis bei diena. 2024 m. liepa**

Eil. Nr.	MS/AMS	I			II			III		
		greitis	kryptis	diena	greitis	kryptis	diena	greitis	kryptis	diena
1	Biržai	14,7	V	5	18,8	PV	11	16,8	ŠV	29
2	Dotnuva	11,7	R	10	12,0	P	11	20,0	ŠV	29
3	Dūkštas	14,4	P	7	16,2	R	13	15,3	P	28
4	Kaunas	12,5	V	5	17,5	V	11	21,3	ŠV	29
5	Kybartai	12,8	V	3	17,4	PV	16	21,0	V	28
6	Klaipėda	13,4	V	1	12,8	PV	13	19,9	ŠV	28
7	Laukuva	13,3	V	5	15,2	R	13	19,8	ŠV	28
8	Lazdijai	13,3	V	5	18,1	V	17	21,0	ŠV	29
9	Nida	13,6	PR	7	18,0	ŠR	13	19,3	ŠV	29
10	Panevėžys	16,2	P	9	15,9	PR	11	26,0	ŠV	29
11	Raseiniai	12,7	PR	10	20,5	P	11	22,2	V	28
12	Šiauliai	11,7	V	1	11,6	PR	13	21,1	ŠV	28
13	Šilutė	14,6	P	1	14,4	PV	13	22,2	ŠV	28
14	Šventoji	17,1	Š	1	16,9	ŠV	13	23,2	Š	29
15	Telšiai	13,2	V	5	13,4	R	13	19,6	V	28
16	Ukmergė	12,5	V	5	24,7	PV	11	23,8	ŠV	29
17	Utena	13,6	P	7	13,0	PV	11	16,5	ŠV	29
18	Varėna	12,4	V	1	12,0	PR	11	17,9	PV	28
19	Vilnius	18,6	P	7	13,9	P	11	21,9	V	29
20	Marijampolė	11,9	PR	10	18,9	ŠV	11	24,9	V	28
21	Mažeikiai	11,9	V	5	12,7	PV	18	15,3	V	29
22	Rokiškis	13,9	P	7	18,4	P	11	14,4	Š	29
23	Šumskas	16,2	P	7	15,3	ŠV	11	27,9	V	29
23	Švenčionys	14,7	P	P	10,7	PV	12	18,1	P	29
24	Tauragė	12,6	ŠV	1	12,3	V	13	17,5	ŠV	28
25	Ventė	18,6	V	1	17,2	PV	13	31,1	ŠV	28
26	Vėžaičiai	14,4	PV	1	14,2	PV	13	19,2	ŠV	29