



**2024 m. RUGPJŪČIO MĖN.
HIDROMETEOROLOGINIS BIULETENIS**

Nr. 8

2024 METŲ RUGPJŪČIO MĖNESIO HIDROMETEOROLOGINĖS SĄLYGOS

Rugpjūtis buvo šiltas ir sausas. Pirmąjį mėnesio dešimtadienį nusistovėjo šiaurės vakarų pernaša, kuri lėmė vėsesnę mėnesio pradžią. Žemesniuose atmosferos sluoksniuose dažniausiai orus lemdavo aukštesnio slėgio laukai, todėl kritulių iškrisdavo mažai, o dienos palaiptams šilo. Gausiau palijo, nugriaudėjo perkūnijos ir orai labiau atvėso dešimtadienių sandūroje, kai nuo Atlanto vienas paskui kitą per Lietuvą praslinko keletas šaltųjų atmosferos frontų. Vidutiniškai šiltas ir sausas laikotarpis tęsėsi iki mėnesio vidurio, kol orus formavo anticiklono, nusitęsęs nuo Skandinavijos iki Juodosios jūros, rytinė dalis. Srautams atsisukus iš pietvakarių, į mūsų šalį plūstelėjo atogrąžų oras, kuris išsilaikė keletą dienų. Dešimtadienio pabaigoje iš pietų priartėjo aktyvus ciklonas, atnešęs smarkaus lietaus ir perkūnijų. Permainingi orai tęsėsi ir trečiąjį dešimtadienį, kurio pradžia buvo šilta ir drėgna, vėliau, praslinkus šaltajam atmosferos frontui, orai truputį atvėso. Dešimtadieniui įpusėjus, Lietuvą pasiekė šiltasis ciklono sektorius, ir vėl nusistovėjo labai šiltas sausas laikotarpis. Praslinkus neaktyviam šaltajam atmosferos frontui trumpam karštis atsitraukė, tačiau mėnesio pabaigoje anticiklono pietvakarine dalimi į Baltijos šalis vėl plūstelėjo atogrąžų oras ir ruduo prasidėjo labai šiltais vasariškais orais.

Pirmojo mėnesio dešimtadienio vidutinė oro temperatūra šalyje buvo 18,5 °C (neigiama 0,4° anomalija). Vėšiau buvo Rytų Lietuvoje ir Žemaičių aukštumos vakarinėje pusėje, 17–18 °C (neigiama 0,1–0,8° anomalija), didesnėje šalies dalyje buvo 18–19 °C (-0,8...0,3° anomalija), vietomis Pietų Lietuvoje ir šalies centre bei siaurame pajūrio ruože 19,1–19,3 °C (-0,3...0,0° anomalija), Kuršių nerijoje ir Ventės rago 20,0–20,1 °C (neigiama 0,1° anomalija). Aukščiausia dešimtadienio temperatūra siekė 25–29 °C, žemiausia svyravo tarp 8–12 °C, Ventėje ir Nidoje 14 °C.

Šis dešimtadienis Lietuvoje buvo labai sausas – vidutiniškai iškrito 11,6 mm (tik 0,5 SKN). Daugelyje rajonų kritulių kiekis neviršijo 15 mm (0,03–0,5 SKN), gausiau palijo Vakarų Lietuvoje, vietomis šiauriniuose ir rytiniuose rajonuose bei Kaune, 15–30 mm (0,7–1,0 SKN), tik kai kur kritulių kiekis viršijo 30 mm ir svyravo tarp 33–42 mm (1,3–1,4 SKN). Didžiausias paros kritulių kiekis iškrito daugelyje vakarinių, vietomis centriniuose bei rytiniuose rajonuose, 14–20 mm, kitur išmatuota 1–11 mm, o vietomis šalies pietinėje dalyje kritulių beveik nebuvo. Dienų, kai kritulių iškrito ≥ 1 mm, buvo 1–5 (paprastai būna apie 3 tokias dienas).

Antrąjį dešimtadienį vidutinė oro temperatūra siekė 19,2 °C (teigiama 1,5° anomalija). Vėšiausia buvo šiaurinėje šalies dalyje bei pietrytiniame pakraštyje, 17,7–19,0 °C (teigiama 1,0–1,5° anomalija), pajūryje, centriniuose rajonuose ir didesnėje Pietų Lietuvos dalyje 19,0–20,0 °C (teigiama 1,3–2,0° anomalija). Šilčiausia buvo Kuršių nerijoje, Ventės rago ir vietomis Pietų Lietuvoje, 20,0–20,5 °C (teigiama 1,6–2,0° anomalija). Aukščiausia temperatūra siekė 26–32 °C, žemiausia nukrito iki 6–11 °C, Ventėje 15 °C, Nidoje 16 °C. Pasitaikė keletas “tropinių” naktų, nes oro temperatūra naktį nenukrito žemiau 20 °C.

Šis dešimtadienis pasitaikė taip pat sausas: vidutiniškai Lietuvoje iškrito tik pusė normos kritulių, 12,8 mm. Krituliai pasiskirstė labai netolygiai: daug kur jų kiekis neviršijo 15 mm – iškrito vos 0,5–10,0 mm (0,02–0,8 SKN), kiek daugiau, 15–30 mm, jų iškrito kai kuriuose šiauriniuose, šiaurės rytiniuose ir pietiniuose rajonuose (0,7–1,1 SKN), o dviejose AMS registruotas didesnis nei 60 mm kritulių kiekis – Laukuvoje 76,7 mm (2,4 SKN) ir Šilutėje 64,4 mm (2 SKN), kur rugpjūčio 19-os naktį registruoti labai smarkūs lietūs. Didžiausias paros kritulių kiekis (59–75 mm) ir buvo fiksuotas būtent šiose dviejose AMS, daug kur šis kiekis siekė 3–16 mm,

vietomis 19–23 mm, o kai kur kritulių nebuvo visai arba fiksuoti tik pėdsakai. Dienų, kai kritulių iškrito ≥ 1 mm, buvo 1–4, vietomis tokių iš viso nepasitaikė (paprastai būna apie 3 tokias dienas).

Trečiasis dešimtadienis Lietuvoje buvo labai šiltas, vidutinė oro temperatūra siekė 19,0 °C (teigiama 3,0° anomalija). Šis dešimtadienis buvo trečias pagal šiltumą nuo 1961 m. Šilčiau buvo tik 2022 m. ir 1997 m. Daug kur ši temperatūra svyravo tarp 19–20 °C (teigiama 2,1–3,9° anomalija), vėsiausia buvo šiaurės vakariniame šalies pakraštyje, 17,5–18,0 °C (teigiama 2,5° anomalija), daug kur Žemaitijoje ir Utenos apylinkėse 18,0–19,0 °C (teigiama 2,3–3,2° anomalija). Karščiausia buvo Pietų Lietuvoje, Vilniaus–Elektrėnų ruože, Ventėje ir Nidoje 20,0–20,3 °C (teigiama 2,0–3,9° anomalija). Aukščiausia oro temperatūra pakilo iki 29–33 °C, žemiausia nukrito iki 7–12 °C, vietomis 5–6 °C, Nidoje 13 °C, Ventėje 14 °C.

Per paskutinį dešimtadienį Lietuvoje vidutiniškai iškrito 13,1 mm (50 % SKN). Didesnėje šalies dalyje kritulių kiekis nesiekė 10 mm (2–10 mm, 0,1–0,3 SKN), vietomis Aukštaitijoje, centriniuose rajonuose ir Vakarų Lietuvoje iškrito 10–20 mm (0,4–0,7 SKN), Druskininkuose, Šakiuose ir kai kur Žemaitijoje registruota 20–30 mm kritulių (0,7–1,2 SKN), vietomis šiaurės vakarinėje Žemaitijos dalyje kritulių kiekis viršijo 30 mm (30–39 mm, 1,1–1,2 SKN). Daugiausiai kritulių išmatuota Kelmėje (39 mm). Didžiausias paros kritulių kiekis iškrito kai kuriuose vakariniuose rajonuose, 18–21 mm, daugelyje rajonų išmatuota 2–11 mm. Dienų, kai kritulių iškrito ≥ 1 mm, buvo 1–4 (paprastai būna 3–4 tokios dienos).

Rugpjūčio mėnesio vidutinė oro temperatūra buvo 19,0 °C (teigiama 1,4° anomalija). Vėsiausia buvo kraštiniuose šiaurės vakariniuose šalies rajonuose, 17,5–18,0 °C (teigiama 0,5° anomalija), šiaurinėje šalies dalyje, pietrytiniame pakraštyje ir Kazlų Rūdoje 18,0–19,0 °C (teigiama 1,0–1,8° anomalija), pajūryje ir Pietų Lietuvoje 19,0–20,0 °C (teigiama 1,1–2,0° anomalija), šilčiausia buvo Ventėje ir Kuršių nerijoje, 20,2 °C (teigiama 1,2° anomalija). Aukščiausia oro temperatūra siekė 29–33 °C, žemiausia nukrito iki 5–10 °C, Nidoje ir Ventėje apie 13 °C. Žemiausia paros oro temperatūra registruota 27 d. Skuode 5,0 °C. . Aukščiausia mėnesio oro temperatūra 33,0 °C fiksuota rugpjūčio 25 d. Kalvarijoje, Lazdijuose ir Pagėgiuose, žemiausia, 5,0 °C, rugpjūčio 27 d. Skuode.

Per šį mėnesį vidutiniškai kritulių Lietuvoje iškrito apie 37,6 mm (0,5 SKN). Didžiojoje šalies dalyje kritulių kiekis neviršijo 30 mm, buvo 9–30 mm (0,1–0,5 SKN), gausnis kritulių kiekis 30–60 mm (0,4–0,8 SKN) registruotas daugelyje vakarinių rajonų, Utenos apskrityje, kai kur Suvalkijoje ir centriniuose rajonuose bei Druskininkuose, daugiausiai palijo pamaryje ir pietvakarinėje Žemaitijos dalyje, 60–120 mm (0,8–1,3 SKN). Gausiausi dešimtadienio krituliai registruoti Laukuvoje (119 mm) ir Šilutėje (94,4 mm), o rugsėjo 19-osios naktį fiksuotas stichinis lietus.

Saulė vidutiniškai per mėnesį spindėjo 284 val. (1,1 SKN). Trumpiausiai Saulė švytėjo Utenoje (253 val.), ilgiausiai Šilutėje 322 val.

Šį mėnesį užregistruoti **2 stichiniai meteorologiniai reiškiniai**. Rugpjūčio 16–18 d. registruota trečia šiais metais *kaitra* – aukščiausia oro temperatūra Alytaus AMS siekė 30,1–30,3 °C, Lazdijų AMS 30,0–31,3 °C, Kalvarijos AMS 30,2–31,0 °C, Marijampolės AMS 30,1–30,6 °C. Rugpjūčio 18-os vakare prasidėję *labai smarkūs lietūs* Laukuvos ir Šilutės AMS baigėsi rugpjūčio 19-os pirmoje nakties pusėje: per 5 val. Laukuvoje prilijo 74,6 mm, Šilutėje per 4 val. 58,8 mm.

Iš pavojingų reiškinių paminėtini neilgai trukę ir netiršti rūkai. Daugiausia (13 atvejų) jų užregistravo Šilutės AMS, Laukuvos AMS 8, Varėnos AMS 7 atvejus, kitur pasitaikė po 1–5 atvejus. Vakariniuose bei šiauriniuose rajonuose fiksuoti smarkūs lietūs, po 1–3 atvejus, daug kur fiksuoti smarkūs vėjai, 1–3 atvejai (15–19 m/s), pasitaikė po 1–4 perkūnijas. Be to, nuo mėnesio vidurio vis plėtėsi miškų gaisringumo IV klasės apimama teritorija ir mėnesio gale apėmė beveik trečdalį

šalies miškų padalinių. Kai kuriomis dienomis registruotas karštis, o didžiausią teritoriją jis apėmė rugpjūčio 30 d.

Vidutinė dirvožemio temperatūra 10 cm gylyje visoje šalyje svyravo apie 20–24 °C, aukščiausia siekė 26–33 °C. Aukščiausia dirvožemio temperatūra 20 cm gylyje visoje šalyje siekė apie 23–30 °C.

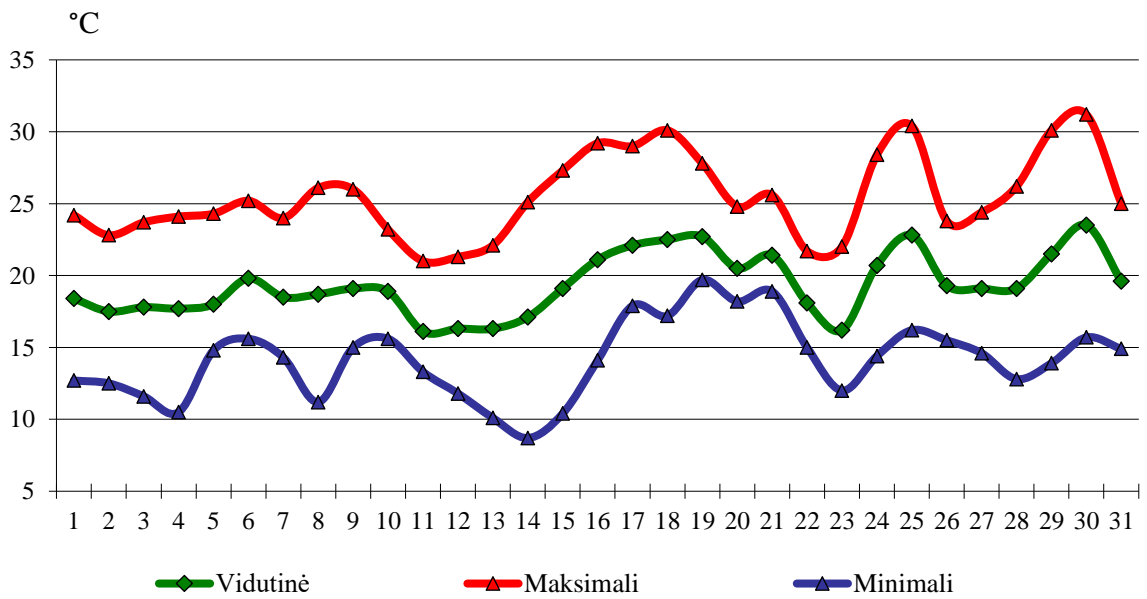
Rugpjūčio mėnesį vandens lygis svyravo nuo 2–40 cm žemiau (daugiausia pietvakarinė ir šiaurinė dalis) iki 1–81 cm aukščiau vidutinio daugiametio rugpjūčio mėnesio vandens lygio.

Dėl liepos pabaigoje iškritusio nemažo kritulių kiekio, rugpjūčio 1–3 dienomis buvo pasiektos ir naujos aukščiausio rugpjūčio mėnesio vandens lygio reikšmės: Ventoje ties Papile – 353 cm (buvęs 291 cm), Aunuvoje ties Aunuvėnais – 287 cm (buvęs 224 cm), Mūšoje ties Ustukiais – 272 cm (buvęs 229 cm). Nepaisant to, likusią mėnesio dalį vandens lygis pamažu krito.

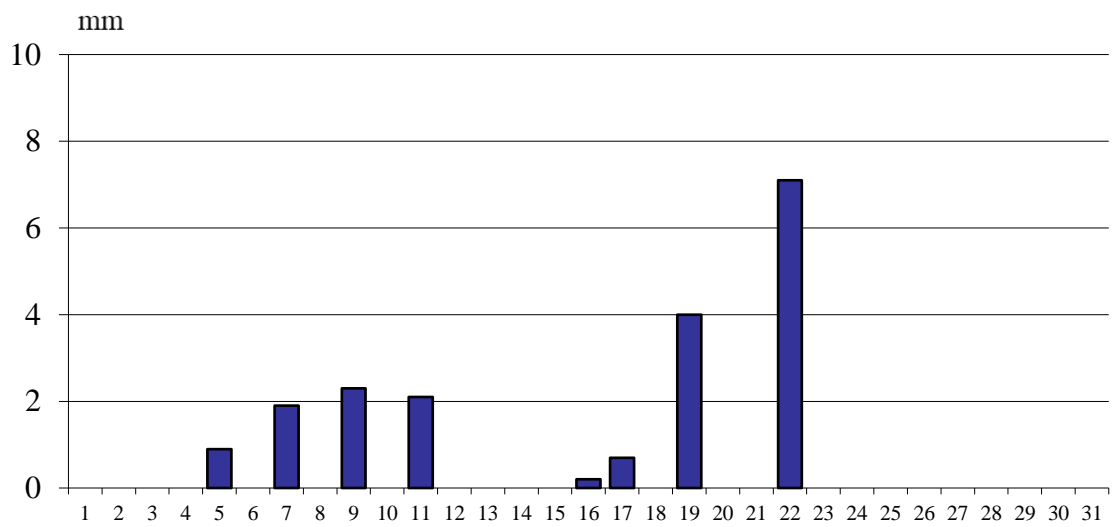
Rugpjūčio 5 dieną Šešupėje ties Kudirkos Naumiesčiu išmatuotas vandens debitas mažesnis už gamtosauginį – 2,24 m³/s. Rugpjūčio 27-ąją mažesnis už gamtosauginį debitas stebėtas Ūloje ties Zervynomis – 2,06 m³/s.

Vidutinis rugpjūčio vandens lygis Tauragno ežere daugiametį vidurkį viršijo 11 cm. Aukštesnis nei įprasta vandens lygis buvo ir Nemune ties Birštono ir Darsūniškio vandens matavimo stotimis – 19 cm aukščiau daugiametės reikšmės.

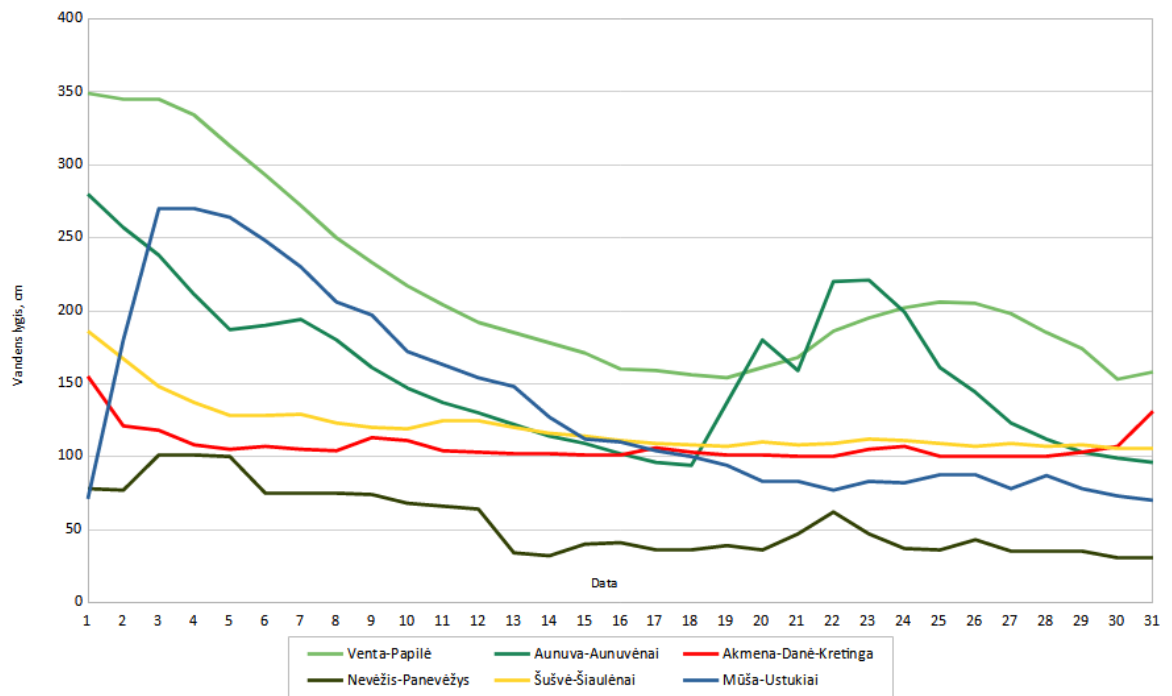
Paskutinę mėnesio dieną vandens temperatūra upėse siekė 16–22 °C, ežeruose – 17–23 °C, Baltijos jūroje ir Kuršių mariose – 21–22 °C.



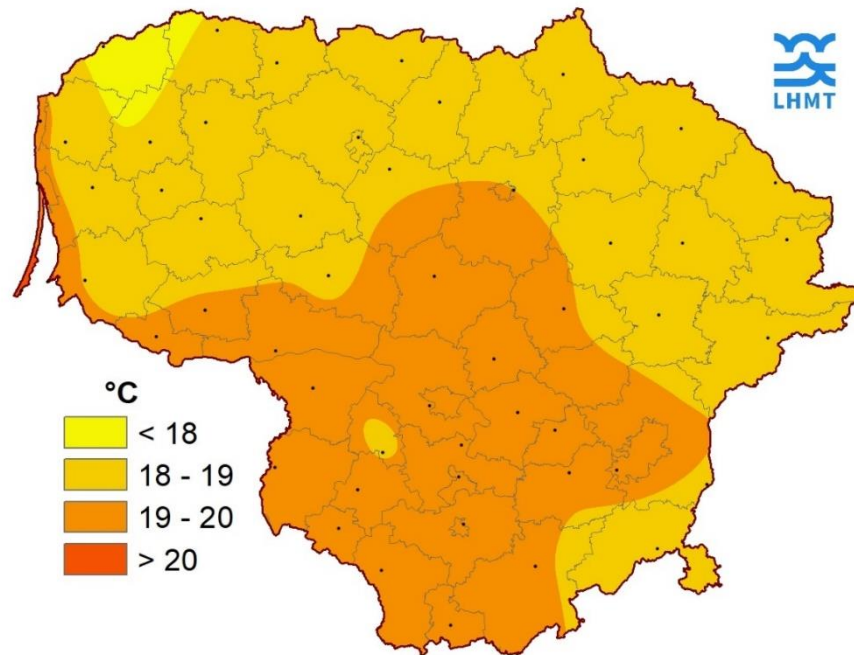
1 pav. Oro temperatūros eiga. Vilniaus MS, 2024 m. rugpjūčio mėn.



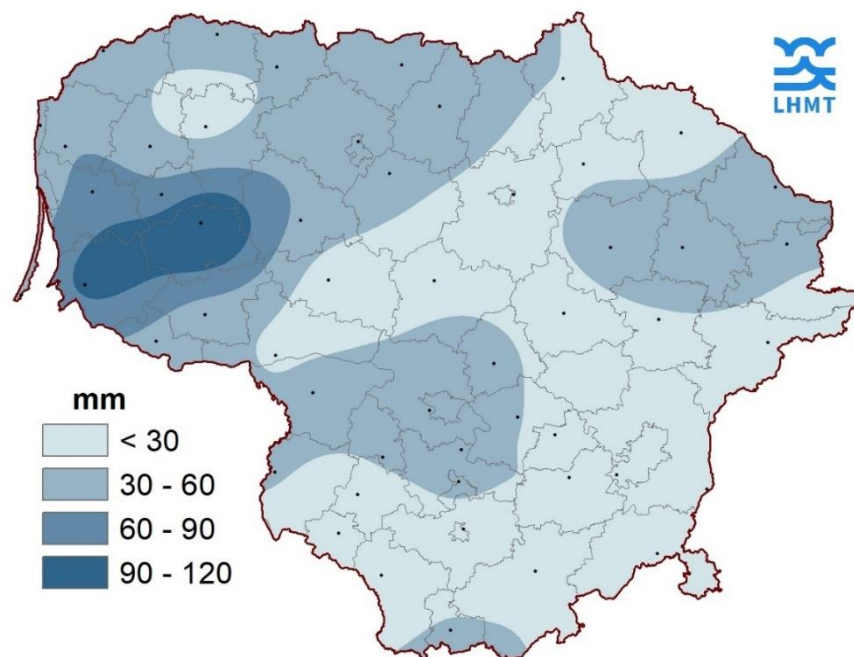
2 pav. Kritulių kiekis (mm). Vilniaus MS, 2024 m. rugpjūčio mėn.



3 pav. Vandens lygis Lietuvos upėse 2024 m. rugpjūčio mėnesį



4 pav. 2024 m. rugpjūčio mėn. vidutinė oro temperatūra, °C



5 pav. 2024 m. rugpjūčio mėn. kritulių kiekis, mm

Parengė: Z. Kitrienė, I. Marcinonienė, J. Brastovickytė-Stankevič

1 lentelė. Oro temperatūra, °C. 2024 m. rugpjūtis

Eil. Nr.	MS/AMS	aukščiausia			žemiausia			vidutinė				nuokrypis nuo SKN, %			
		I	II	III	I	II	III	I	II	III	mėn.	I	II	III	mėn.
1	Biržai	26,6	28,4	31,3	9,9	9,5	7,3	18,5	18,8	19,1	18,8	-0,4	1,3	3,1	1,4
2	Dotnuva	27,0	29,1	31,4	12,3	10,0	11,2	19,2	19,7	19,7	19,5	0,0	1,9	3,3	1,7
3	Dūkštas	25,8	27,9	28,8	10,7	9,1	11,0	17,9	18,2	19,1	18,4	-0,6	1,1	3,5	1,4
4	Kaunas	26,6	30,1	32,0	12,2	9,9	10,2	19,0	19,9	20,1	19,7	-0,2	2,0	3,6	1,9
5	Kybartai	27,1	29,7	32,1	11,0	9,9	7,6	19,0	20,1	20,3	19,8	-0,2	2,0	3,6	1,8
6	Klaipėda	27,2	28,5	30,7	11,1	11,0	10,3	19,1	19,5	19,5	19,4	-0,3	1,3	2,1	1,1
7	Laukuva	25,3	26,0	29,6	9,8	10,1	9,3	17,9	18,2	18,1	18,1	-0,1	1,5	2,7	1,5
8	Lazdijai	26,3	31,3	33,0	10,2	8,4	7,9	18,9	19,9	20,2	19,7	-0,2	2,1	3,9	2,0
9	Nida	26,0	27,1	28,9	14,5	15,6	13,1	20,0	20,5	20,1	20,2	-0,1	1,6	2,0	1,2
10	Panevėžys	27,0	28,0	30,9	10,5	9,0	8,3	18,5	19,1	19,3	19,0	-0,6	1,4	3,1	1,4
11	Raseiniai	27,0	27,8	31,4	10,1	8,6	8,9	18,8	19,0	19,0	18,9	0,3	1,8	3,2	1,8
12	Šiauliai	26,5	27,7	31,0	9,5	9,6	9,4	18,2	18,6	18,5	18,5	-0,7	1,0	2,3	1,0
13	Šilutė	26,7	27,9	31,0	8,5	8,5	6,4	18,4	19,3	19,1	18,9	-0,6	1,5	2,5	1,1
14	Šventoji	25,6	27,2	28,9	10,8	10,8	11,3	19,1	19,4	19,3	19,3				
15	Telšiai	25,1	26,1	30,1	11,1	10,7	9,6	18,3	18,6	18,4	18,4	-0,2	1,4	2,5	1,2
16	Ukmergė	26,8	29,8	31,3	10,3	8,0	5,4	18,4	19,2	19,6	19,1	-0,7	1,4	3,3	1,4
17	Utena	25,9	28,7	30,2	9,5	7,7	6,1	17,8	18,3	18,8	18,3	-0,8	1,0	3,1	1,2
18	Varėna	26,9	29,9	31,3	8,4	6,2	8,3	18,2	19,1	19,8	19,1	-0,7	1,5	3,9	1,7
19	Vilnius	26,1	30,1	31,2	10,5	8,7	12,0	18,4	19,4	20,1	19,3	-0,8	1,7	3,9	
20	Akmėnė	27,3	27,9	31,5	9,8	8,1	7,2	18,3	18,7	18,4	18,4				
21	Alytus	27,3	30,3	32,4	9,3	7,7	7,4	18,6	19,7	20,3	19,6				
22	Anykščiai	26,5	29,0	30,8	9,8	9,0	6,8	17,9	18,8	19,3	18,7				
23	Marijampolė	27,3	30,6	32,6	12,2	9,5	8,8	19,2	20,2	20,3	19,9				
24	Mažeikiai	26,4	27,4	br.	9,0	8,2	br.	18,1	18,3	br.	br.				
25	Rokiškis	26,5	29,3	30,6	10,8	10,3	9,4	18,2	18,6	19,4	18,7				
26	Šeduva	27,7	28,1	32,0	9,9	8,9	8,4	18,6	18,8	18,9	18,8				
27	Šumskas	27,3	31,9	31,1	9,9	8,4	10,4	17,8	19,1	19,7	18,9				

Eil. Nr.	MS/AMS	aukščiausia			žemiausia			vidutinė				nuokrypis nuo SKN,%			
		I	II	III	I	II	III	I	II	III	mėn.	I	II	III	mėn.
28	Švenčionys	25,7	28,7	30,2	10,7	9,6	11,3	17,9	18,8	19,8	18,9				
29	Tauragė	27,1	28,0	31,8	10,7	10,0	10,5	18,8	19,6	19,3	19,2				
30	Ventė	28,6	28,0	30,0	14,1	15,2	13,8	20,1	20,4	20,2	20,2				
31	Vėžaičiai	26,7	27,0	30,4	8,5	8,5	7,7	18,0	18,8	18,5	18,4				
32	Birštonas	27,3	30,6	32,0	12,0	10,2	9,7	19,3	19,9	20,3	19,8				
33	Druskininkai	28,8	32,3	32,4	10,5	9,0	11,6	19,2	20,1	20,5	19,9				
34	Elektrėnai	25,8	29,0	31,0	12,3	10,0	9,6	18,8	19,7	20,1	19,6				
35	Jonava	26,4	29,4	31,4	12,3	9,7	8,5	19,1	20,0	19,9	19,7				
36	Joniškis	27,2	27,5	31,3	9,4	8,0	7,9	18,4	18,5	18,6	18,5				
37	Jurbarkas	26,9	28,6	32,0	10,4	10,1	9,5	18,9	19,6	19,6	19,4				
38	Kaišiadorys	26,7	29,6	31,6	10,8	8,8	7,8	18,5	19,3	19,5	19,1				
39	Kalvarija	27,5	31,0	33,0	11,7	9,8	8,0	19,1	19,9	20,0	19,7				
40	Kazlų Rūda	26,6	29,9	32,7	9,1	7,9	6,0	18,1	19,3	19,4	18,9				
41	Kelmė	27,8	28,1	31,5	11,1	9,1	9,4	18,8	19,1	18,7	18,9				
42	Kretinga	27,2	28,1	31,7	8,8	8,4	7,2	18,3	18,7	18,8	18,6				
43	Kupiškis	26,5	28,4	30,8	10,0	8,7	8,1	18,1	18,7	19,2	18,7				
44	Molėtai	25,6	29,1	30,0	9,4	7,7	6,5	17,7	18,6	19,1	18,5				
45	Pagėgiai	28,3	28,4	33,0	11,0	10,5	10,4	19,0	19,6	19,4	19,3				
46	Pakruojis	28,0	28,8	32,2	10,0	9,1	9,0	18,4	18,7	18,8	18,6				
47	Plungė	26,3	26,9	30,7	8,3	9,0	6,5	17,9	18,3	18,0	18,1				
48	Prienai	26,1	29,0	30,7	11,9	9,9	8,9	18,8	19,7	20,0	19,5				
49	Rietavas	26,3	27,5	30,9	8,4	9,2	6,8	18,0	18,4	18,1	18,2				
50	Skuodas	26,8	27,4	31,0	7,6	6,5	5,0	17,8	17,7	17,5	17,7				
51	Šakiai	26,9	28,9	31,9	10,3	9,1	8,7	18,6	19,6	19,7	19,3				
52	Šalčininkai	26,7	30,0	30,6	8,9	7,0	10,8	17,4	18,7	19,6	18,6				
53	Trakai	25,9	29,6	30,8	10,2	8,5	11,8	18,4	19,3	19,8	19,2				
54	Zarasai	26,5	28,1	29,8	10,7	9,8	9,1	18,0	18,1	19,0	18,4				

2 lentelė. Kritulių kiekis (mm), dienų skaičius su krituliais >1 mm ir didžiausias kritulių kiekis per parą. 2024 m. rugpjūtis

Eil. Nr.	MS/AMS	kiekis, mm				nuokrypis nuo SKN, %				kritulių > 1 mm			Didžiausias kritulių kiekis per parą, mm		
		I	II	III	mėn.	I	II	III	mėn.	I	II	III	I	II	III
1	Biržai	8,8	14,5	5,9	29,2	42	69	27	46	2	4	1	5,9	5,9	5,1
2	Dotnuva	1,4	16,2	5,2	22,8	6	77	22	35	2	1	2	7,3	8,5	2
3	Dūkštas	4,0	19,5	15,2	38,7	19	108	52	57	1	3	2	4,0	8,5	11,2
4	Kaunas	19,5	11,0	10,4	40,9	67	52	39	53	2	3	2	15,9	5,1	5,1
5	Kybartai	7,5	14,0	10,4	31,9	29	82	43	48	2	2	2	6,2	8,8	7,8
6	Klaipėda	12,1	3,3	24,4	39,8	47	11	79	46	2	1	4	8,6	3,2	13,7
7	Laukuva	21,4	76,7	21,4	119,5	74	240	74	133	2	2	4	18,4	74,6	8,6
8	Lazdijai	0,7	11,2	3,1	15,0	3	53	12	22	0	3	1	0,4	5,5	2,3
9	Nida	10,5	20,2	17,2	47,9	33	72	66	56	2	2	3	7,1	15,5	12,0
10	Palanga	25,5	0,2	14,8	40,5					2	0	2	18,9	0,1	12,9
11	Panevėžys	8,5	4,8	8,3	21,6	8	8	58	25	4	1	2	3,5	3,8	5,2
12	Raseiniai	1,6	2,2	14,6	18,4	84	107	40	75	1	1	4	1,6	1,3	5,9
13	Šiauliai	15,1	24,6	10,5	50,2	68	195	42	106	5	2	2	4,0	23,2	7,7
14	Šilutė	17,0	64,4	13,0	94,4	42	20	24	28	2	2	4	11,0	58,8	5,1
15	Telšiai	10,5	5,7	7,0	23,2	42	20	24	28	4	3	2	4,2	2,8	4,5
16	Ukmergė	2,0	6,9	6,1	15,0	8	24	23	19	1	2	2	1,3	4,0	3,1
17	Utena	26,4	24,2	5,5	56,1	102	93	17	67	3	3	2	19,9	18,9	2,4
18	Varėna	1,4	16,2	5,2	22,8	5	70	17	29	1	3	2	1,3	9,3	3,0
19	Vilnius	5,1	7,0	7,1	19,2	20	28	27	25	2	2	1	2,3	4,0	7,1
20	Akmenė	20,1	1,9	11,8	33,8	96	8	54	50	4	0	4	10,7	0,9	8,2
21	Alytus	1,3	11,2	5,0	17,5	5	53	17	22	0	2	1	0,8	8,4	3,9
22	Anykščiai	38,3	3,1	4,2	45,6	142	12	15	56	3	2	2	21,7	1,7	2,5
23	Marijampolė	2,8	11,2	3,6	17,6	11	56	13	24	1	2	1	1,9	6,4	3,2
24	Mažeikiai	10,0	0,5	br.	br.	50	2	br.	br.	3	0	3	6,3	0,2	21,2
25	Rokiškis	1,1	5,8	2,1	9,0	4	24	7	11	1	4	1	1,1	1,7	1,2
26	Šeduva	23,2	5,2	10,1	38,5	122	24	40	58	4	1	3	9,8	3,9	7,4
27	Šumskas	0,9	6,5	12,4	19,8					0	2	3	0,8	2,8	5,9

Eil. Nr.	MS/AMS	kiekis, mm				nuokrypis nuo SKN, %				kritulių > 1 mm			Didžiausias kritulių kiekis per parą, mm		
		I	II	III	mėn.	I	II	III	mėn.	I	II	III	I	II	III
28	Švenčionys	6,1	4,9	5,3	16,3	27	22	17	21	2	3	2	4,1	2,3	3,7
29	Tauragė	12,5	5,2	29,0	46,7	50	19	107	59	3	1	3	6,3	4,5	19,6
30	Ventė	42,0	15,9	15,0	72,9					2	2	3	38,2	13,7	8,8
31	Vėžaičiai	33,3	5,8	35,0	74,1	128	17	109	80	2	2	4	17,3	2,7	17,9
32	Birštonas	10,3	17,6	7,7	35,6	41	70	29	46	3	3	2	4,2	11,2	4,5
33	Druskininkai	1,6	9,6	21,6	32,8	7	44	77	44	1	4	2	1,0	4,0	12,3
34	Elektrėnai	8,9	8,8	2,3	20,0					2	2	1	5,9	6,2	2,2
35	Jonava	8,3	11,9	18,8	39,0	32	46	65	48	1	2	3	7,7	8,6	15,5
36	Joniškis	14,9	15,4	10,6	40,9					2	1	2	12,3	14,3	7,1
37	Jurbarkas	5,6	8,4	13,3	27,3					2	2	3	4,6	4,8	6,4
38	Kaišiadorys	8,8	16,7	6,0	31,5					2	4	2	5,3	10,6	4,6
39	Kalvarija	3,8	6,2	5,0	15,0					1	2	1	2,1	3,4	3,8
40	Kazlų Rūda	3,9	20,9	8,7	33,5					3	3	2	1,2	11,3	6,9
41	Kelmė	11,6	2,8	38,6	53,0					2	1	3	6,5	2,3	29,6
42	Kretinga	24,5	0,5	29,5	54,5	94	1	84	57	2	0	4	15,7	0,5	14,6
43	Kupiškis	4,3	8,9	11,9	25,1					2	2	2	3,0	7,3	6,7
44	Molėtai	2,2	10,8	12,6	25,6					1	4	2	2,1	5,7	6,5
45	Pagėgiai	28,1	4,1	15,9	48,1					3	1	3	21,1	3,4	9,2
46	Pakruojis	11,7	26,1	8,0	45,8					3	3	2	5,9	22,2	3,6
47	Plungė	16,5	4,7	19,1	40,3					3	1	4	7,6	3,4	7,1
48	Prienai	br.	9,9	12,4	br.					3	3	2	4,7	4,4	8,0
49	Rietavas	22,3	29,6	22,1	74,0					2	1	4	13,9	29,2	13,1
50	Skuodas	16,0	1,9	21,0	38,9	67	5	66	42	2	1	3	11,4	1,3	14,2
51	Šakiai	2,2	10,6	23,7	36,5					1	2	3	1,9	5,4	17,6
52	Šalčininkai	1,2	5,6	8,7	15,5					0	2	2	0,7	2,2	5,3
53	Trakai	1,6	22,9	4,5	29,0	6	88	15	35	1	3	1	1	11	4,5
54	Zarasai	11,9	26,6	13,5	52,0					1	3	2	11,2	12,3	12

3 lentelė. Didžiausias vėjo greitis (m/s) ir jo kryptis bei diena. 2024 m. rugpjūtis

Eil. Nr.	MS/AMS	I			II			III		
		greitis	kryptis	diena	greitis	kryptis	diena	greitis	kryptis	diena
1	Biržai	14,7	V	5	18,8	PV	11	16,8	ŠV	29
2	Dotnuva	11,7	R	10	12,0	P	11	20,0	ŠV	29
3	Dūkštas	14,4	P	7	16,2	R	13	15,3	P	28
4	Kaunas	12,5	V	5	17,5	V	11	21,3	ŠV	29
5	Kybartai	12,8	V	3	17,4	PV	16	21,0	V	28
6	Klaipėda	13,4	V	1	12,8	PV	13	19,9	ŠV	28
7	Laukuva	13,3	V	5	15,2	R	13	19,8	ŠV	28
8	Lazdijai	13,3	V	5	18,1	V	17	21,0	ŠV	29
9	Nida	13,6	PR	7	18,0	ŠR	13	19,3	ŠV	29
10	Panevėžys	16,2	P	9	15,9	PR	11	26,0	ŠV	29
11	Raseiniai	12,7	PR	10	20,5	P	11	22,2	V	28
12	Šiauliai	11,7	V	1	11,6	PR	13	21,1	ŠV	28
13	Šilutė	14,6	P	1	14,4	PV	13	22,2	ŠV	28
14	Šventoji	17,1	Š	1	16,9	ŠV	13	23,2	Š	29
15	Telšiai	13,2	V	5	13,4	R	13	19,6	V	28
16	Ukmergė	12,5	V	5	24,7	PV	11	23,8	ŠV	29
17	Utena	13,6	P	7	13,0	PV	11	16,5	ŠV	29
18	Varėna	12,4	V	1	12,0	PR	11	17,9	PV	28
19	Vilnius	18,6	P	7	13,9	P	11	21,9	V	29
20	Marijampolė	11,9	PR	10	18,9	ŠV	11	24,9	V	28
21	Mažeikiai	11,9	V	5	12,7	PV	18	15,3	V	29
22	Rokiškis	13,9	P	7	18,4	P	11	14,4	Š	29
23	Šumskas	16,2	P	7	15,3	ŠV	11	27,9	V	29
23	Švenčionys	14,7	P	P	10,7	PV	12	18,1	P	29
24	Tauragė	12,6	ŠV	1	12,3	V	13	17,5	ŠV	28
25	Ventė	18,6	V	1	17,2	PV	13	31,1	ŠV	28
26	Vėžaičiai	14,4	PV	1	14,2	PV	13	19,2	ŠV	29