



**2024 m. RUGSĖJO MĖN.
HIDROMETEOROLOGINIS BIULETENIS**

Nr. 9

2024 METŲ RUGSĖJO MĖNESIO HIDROMETEOROLOGINĖS SĄLYGOS

Rugsėjis buvo labai šiltas ir sausas. Pirmąjį mėnesio dešimtadienį Lietuvos orus lėmė aukšto slėgio laukas: pradžioje per Skandinaviją slenkančio anticiklono pietinė dalis, vėliau, centrui sustojus ties Uralu, jo šiltoji, pietvakarinė-vakarinė pusė. Todėl tęsėsi vasariškai šilti ir beveik be lietaus orai. Antrasis dešimtadienis prasidėjo du ciklonus jungiančio šaltojo banguoto fronto įtakoje – daug kur lijo, vietomis smarkiai, kai kur griaudėjo perkūnija. Mėnesio viduryje sustiprėjo anticiklonas virš Centrinės Europos ir per Baltijos šalis jis susijungė su senuoju, įsitvirtinusi ties Rusija. Šis didelę teritoriją apėmęs aukšto slėgio laukas blokavo pietuose besiformuojantiems aktyviems ciklonams pasitraukti iš Pietų Europos, kur prasidėjo liūtys, sukėlusios didžiulius poplūdžius. Tuo metu Baltijos regione nusistovėjo sausas labai šiltas ir ramus su nakties rūkais laikotarpis. Šios aukšto slėgio srities poveikis dar labiau sustiprėjo, kai jo sistemą papildė anticiklono, esančio ties Islandija, gūbrys. Jo rytiniu pakraščiu Lietuvą pasiekė vėsesnė oro masė, tačiau ji išsilaikė tik trečiojo dešimtadienio pradžioje, nes atsisukę pietvakarių srautai sugrąžino šilumą. Dešimtadienio viduryje nuo D. Britanijos per Baltijos jūrą Skandinavijos link vienas paskui kitą praslinko ciklonai, atnešę ne tik gausnio lietaus, bet ir vėsesnius orus bei sustiprinę vėjus. Paskutinėmis mėnesio dienomis šaltesnėje oro masėje susisuko anticiklonas, kuris pragiedrino dangų, bet kartu atšaldė naktis iki šalnų.

Pirmojo dešimtadienio vidutinė oro temperatūra Lietuvoje buvo 18,8 °C (teigiama 4,3° anomalija). Tai šilčiausias Lietuvoje rugsėjo pirmasis dešimtadienis nuo 1961 m., iki šiol šilčiausias buvo 1968 m. Didesnėje šalies dalyje buvo 18–19 °C (teigiama 3,7–4,6° anomalija), vėšiausia buvo šiaurės vakariniame pakraštyje ir šiaurės rytiniuose rajonuose, 17,2–18,0 °C (teigiama 3,3–3,8° anomalija), Pietvakarių Lietuvoje, pajūryje, pamaryje ir Vilniaus, Elektrėnų, Jonavos bei Trakų apylinkėse vyravo 19,0–20,0 °C temperatūra (teigiama 4,2–5,3° anomalija), šilčiausia buvo Nidoje ir Ventėje, 20,1–20,4 °C (teigiama 4,1° anomalija). *Aukščiausia oro temperatūra siekė 23–27 °C, žemiausia nukrito iki 4–9 °C, pajūryje ir pamaryje 10–14 °C.*

Šio laikotarpio vidutinis kritulių kiekis Lietuvoje tesiekė ¼ SKN, t.y. 5,7 mm. Didesnėje šalies dalyje kritulių kiekis neviršijo 10 mm, o vietomis jų nebuvo visai (0–0,5 SKN). Vakariuose rajonuose iškrito 10–20 mm kritulių (0,4–0,5 SKN). Daugiau jų fiksuota tik Šilutėje bei Ventėje, 20–21 mm (0,8 SKN), Panevėžyje 34 mm (2 SKN) ir Nidoje 36,9 mm (1,4 SKN). Didžiausias paros kritulių kiekis fiksuotas Nidoje, 37 mm, daug kur iškrito 2–13 mm, vietomis 16–22 mm, tačiau daugelyje rytinių rajonų fiksuoti tik lietaus pėdsakai arba visai nelijo. Dienų, kai kritulių iškrito ≥ 1 mm, buvo vos 1, o kai kur tokių dienų nepasitaikė (paprastai šį dešimtadienį būna apie 3 tokias dienas).

Rugsėjo pirmasis dešimtadienis buvo labai saulėtas, vidutinė Saulės spindėjimo trukmė Lietuvoje buvo apie 105 val. (1,6 SKN).

Antrojo dešimtadienio vidutinė oro temperatūra 17,3 °C (teigiama 4,6° anomalija) – tai šilčiausias rugsėjo antrasis dešimtadienis nuo 1961 m. Vėšiausia buvo Skuodo apylinkėse, 16,3 °C (teigiama 4,0° anomalija), šilčiausia – Kuršių nerijoje, Nemuno žemupyje ir Vilniuje, 18,0–18,5 °C (teigiama 3,8–5,5° anomalija). Didesnėje šalies dalyje ši temperatūra siekė 16,5–17,5 °C (teigiama 4,0–5,3° anomalija), Vidurio Lietuvoje, pietvakariuose rajonuose bei vietomis Aukštaitijoje 17,5–18,0 °C (teigiama 3,6–5,1° anomalija). Aukščiausia dešimtadienio oro temperatūra siekė 25–29 °C, žemiausia nukrito iki 5–11 °C, pajūryje, pamaryje ir Kuršių nerijoje 12–15 °C.

Antrojo dešimtadienio vidutinis kritulių kiekis Lietuvoje buvo artimas SKN, 21,5 mm. Šalies teritorijoje krituliai pasiskirstė labai netolygiai: pietvakarinėje dalyje, kraštiniuose pietiniuose rajonuose ir Vakarų Lietuvoje, išskyrus šiaurės vakarinį pakraštį, kritulių kiekis

tesiekė 4–10 mm (0,2–0,7 SKN). Priešingai, likusioje šalies teritorijoje jų iškrito 15–30 mm (0,6–1,5 SKN), o ruože, einančiame per Vidurio Lietuvą, Kretingoje bei rytiniame šalies pakraštyje 30–45 mm (1,1–2,6 SKN), daugiausiai kritulių fiksuota kraštiniuose rytiniuose rajonuose, 45–55 mm (2,4 SKN). Daugiausiai kritulių išmatuota Švenčionyse, 55 mm. Rugsėjo 12–14 d. vietomis centriniuose, rytiniuose rajonuose ir Kretingoje registruoti pavojingo lietaus atvejai, gausiausias lietus registruotas 12 d. Švenčionyse – 45 mm/12 val. Didžiausias paros kritulių kiekis iškrito Švenčionyse, 41 mm, daugelyje rajonų jų buvo 3–15 mm, kai kuriuose rytiniuose rajonuose 16–34 mm. Dienų, kai kritulių iškrito ≥ 1 mm, buvo 2–4 (paprastai šį dešimtadienį būna apie 3 tokias dienas).

Trečiojo dešimtadienio vidutinė oro temperatūra buvo 14,2 °C (teigiama 2,9° anomalija). Šiaurinėje šalies pusėje, šiaurės rytinėje dalyje, pietrytiniame pakraštyje ir Kazlų Rūdos apylinkėse buvo 13–14 °C (teigiama 2,6–3,2° anomalija), Pietų Lietuvoje, vakariniame šalies pakraštyje, išskyrus pamarį ir pajūrį, 14–15 °C (teigiama 2,3–3,7° anomalija), Kybartų bei Marijampolės apylinkėse, pajūryje ir paryje 15–16 °C (teigiama 2,5–3,4° anomalija), Kuršių nerijoje 16,1 °C (teigiama 2,8° anomalija). Aukščiausia oro temperatūra siekė 22–27 °C, žemiausia nukrito iki -2...-4 °C, Ventėje ir Nidoje atitinkamai 6 ir 7 °C.

Paskutinįjį dešimtadienį vidutinis kritulių kiekis Lietuvoje buvo apie 11,0 mm (2/3 SKN). Didesnėje šalies dalyje kritulių kiekis neviršijo 10 mm (0,1–0,7 SKN). Gausiau palijo šiaurės vakarinėje dalyje (išskyrus arčiau pakraščio esančius rajonus) ir Druskininkuose, 10–20 mm (0,5–1,4 SKN), pajūryje ir arčiau šiaurės vakarinio pakraščio 20–41 mm (1,2–1,9 SKN). Daugiausiai kritulių registruota Kretingoje, apie 40 mm. Rugsėjo 27–28 d. vietomis Žemaitijoje registruoti pavojingi lietūs. Didžiausias paros kritulių kiekis kai kuriuose vakariniuose rajonuose siekė 16–25 mm, daug kur šalyje iškrito 2–11 mm. Dienų, kai kritulių iškrito ≥ 1 mm, buvo 1–4 (paprastai šį dešimtadienį būna 2–3 tokios dienos).

Mėnesio vidutinė oro temperatūra Lietuvoje siekė 16,8 °C (teigiama 4,0° anomalija) – tai pats šilčiausias rugsėjis nuo 1961 m. Vėsiausia buvo šiaurės vakarinėje šalies dalyje, 15,6–16,0 °C (teigiama 3,1° anomalija), daug kur buvo 16–17 °C (teigiama 3,7–4,5° anomalija), vakariniame–pietvakariniame pakraštyje ir vietomis centriniuose rajonuose 17–18 °C (teigiama 3,4–4,8° anomalija), Kuršių nerijoje ir Ventės rage 18,0–18,3 °C (teigiama 3,5° anomalija). Aukščiausia oro temperatūra siekė 27–31 °C, žemiausia nukrito iki -2...-4 °C, Nidoje 7 °C, Ventėje 6 °C. Aukščiausia paros oro temperatūra registruota rugsėjo 3 d. Druskininkuose, 30,8 °C – tai absoliutus šios paros aukščiausios oro temperatūros rekordas Lietuvoje. Parų rekordai šį mėnesį pasiekti dar 6 dienas: rugsėjo 4 d. 30,5 °C (Pakruojis), 5 d. 29,5 °C (Marijampolė), 8 d. 29,0 °C (Klaipėda), 16 d. 27,9 °C (Jonava), 17 d. 29,1 °C (Kretinga) ir 24 d. 26,5 °C (Druskininkai). Vėsiausia buvo rugsėjo 30-os naktį Kazlų Rūdoje, -2,1 °C.

Visoje šalyje rugsėjo 28–29 d. vidutinei paros oro temperatūrai nukritus žemiau 15°C, baigėsi meteorologinė vasara. Šiais metais meteorologinė vasara baigėsi vidutiniškai 25 dienomis vėliau lyginant su SKN.

Per mėnesį kritulių Lietuvoje kritulių vidutiniškai iškrito 38,2 mm (0,6 SKN). Daugelyje rajonų kritulių buvo 19–40 mm (0,35–0,7 SKN). Rytiniame šalies pakraštyje, Alytaus–Biržų ruože ir kai kur Žemaitijoje registruota 40–60 mm kritulių (0,4–1,0 SKN), šiaurės vakarinėje šalies dalyje ir Panevėžio apylinkėse, 60–80 mm (0,7–1,5 SKN). Didžiausias kritulių kiekis registruotas Kretingos apylinkėse, 80–91 mm (1,1 SKN). Daugiausiai kritulių fiksuota Kretingos AMS, 90,1 mm.

Rugsėjo mėnesį Saulės spindėjimo vidutinė trukmė Lietuvoje siekė beveik 246 val. (1,4 SKN). Ilgiausiai Saulė švytėjo Šilutėje, 261 val., trumpiausiai Klaipėdoje, 225 val.

Iš **stichinių meteorologinių reiškinių** paminėtina trečiojo dešimtadienio pradžioje kai kuriose savivaldybėse prasidėjusi *sausra augalų vegetacijos laikotarpis*. Rugsėjo 21 d. ji fiksuota Kalvarijos savivaldybėje, vėliau plito į pietinius ir kai kuriuos šiaurinius rajonus. Didžiausias

sausros pikas buvo pasiektas rugsėjo 26–27 d., ir buvo apimti jau ir daugelis rytinių rajonų. Mėnesio pabaigoje sausros apimami plotai sumažėjo.

Pavojingų reiškinių šį mėnesį buvo nedaug, bet jie išsiskyrė įvairove. Daugiausiai fiksuota rūkų: daugelyje stebėjimo stočių pasitaikė po 1–4, vietomis 5–7 atvejus. Rugsėjo 3 ir 4 d. vietomis registruotas karštis (daugiausia pietinėje Lietuvos dalyje), o mėnesio pabaigoje buvo fiksuotos pirmosios šalnos – rugsėjo 29 d. vietomis, o rugsėjo 30 d. jau didesnėje šalies dalyje, šalčiausia buvo Kazlų Rūdoje: ore $-2,1\text{ }^{\circ}\text{C}$, o 5 cm aukštyje $-5,4\text{ }^{\circ}\text{C}$. Rugsėjo 2, 10, 12–14, 27 ir 28 d. fiksuoti pavojingo lietaus atvejai, daugiausiai prilijo rugsėjo 12 d. Švenčionyse (45 mm/12 val.). Be to, kai kur nugriaudėjo perkūnija, iškrito smulki kruša. Rugsėjo pradžioje kai kuriose pietinėse bei rytinėse savivaldybėse pradėtas fiksuoti sauringas laikotarpis, kuris vėliau plito į šiaurinę šalies dalį ir paskutinį dešimtadienį vietomis peraugo į sausrą. Miškų gaisringumas pirmąjį dešimtadienį daug kur buvo pasiekęs IV klasę, o vietomis net ir V klasę. Didžiausias vėjo greitis siekė 15–21 m/s, Ventėje 22 m/s.

Vidutinė dirvožemio temperatūra 10 cm gylyje visoje šalyje svyravo tarp $17\text{--}20\text{ }^{\circ}\text{C}$, aukščiausia temperatūra šiame gylyje siekė $23\text{--}30\text{ }^{\circ}\text{C}$, žemiausia nukrito iki $6\text{--}10\text{ }^{\circ}\text{C}$. Aukščiausia dirvožemio temperatūra 20 cm gylyje visoje šalyje pakilo iki $21\text{--}25\text{ }^{\circ}\text{C}$, žemiausia šiame gylyje nukrito iki $9\text{--}12\text{ }^{\circ}\text{C}$.

Rugsėjo mėnesį vandens lygis svyravo nuo 1–59 cm žemiau (daugiausia vakariniai ir pietvakariniai rajonai) iki 1–22 cm aukščiau vidutinio daugiamečio rugsėjo mėnesio vandens lygio.

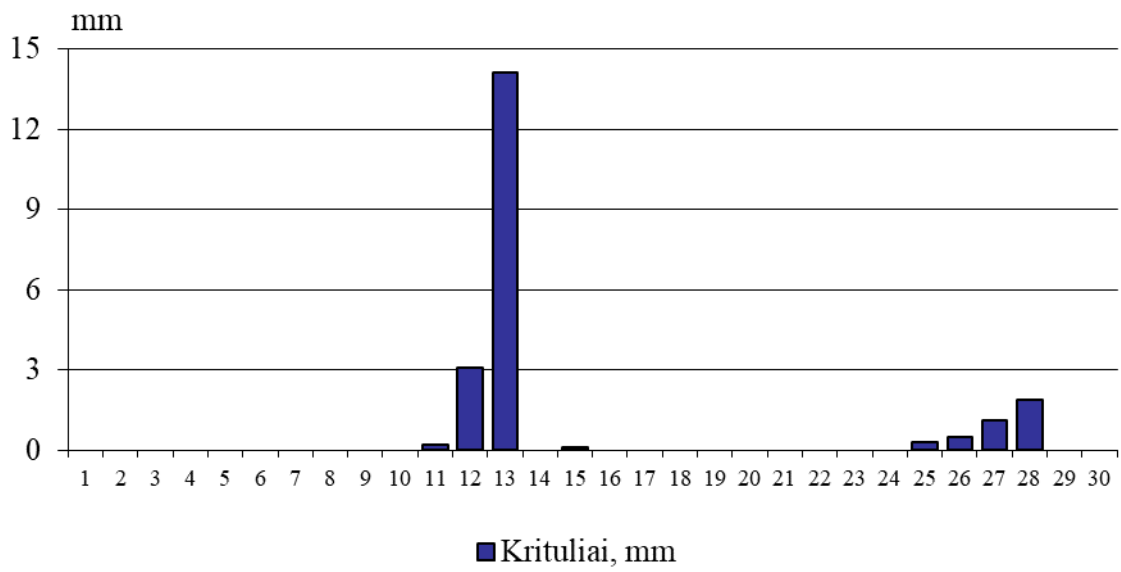
Vyraujant šiltiems ir sausiems orams, nuo rugsėjo 10 d. šalies upėse pradėtas stebėti žymus vandeningumo sumažėjimas, vandens lygiai upėse buvo mažesni nei žemiausias daugiametis vidutinis vandens lygis – susidariusios sąlygos atitiko hidrologinės sausros kriterijus.

Pakutinę mėnesio dieną hidrologinė sausra šalyje stebėta lokaliai: stočių su hidrologinė sausra skaičius siekė 13 VMS, 14 – oje situacija buvo artima hidrologinė saurai (nacionaliniu mastu hidrologinė sausra skelbiama stočių skaičiui pasiekus 24 VMS).

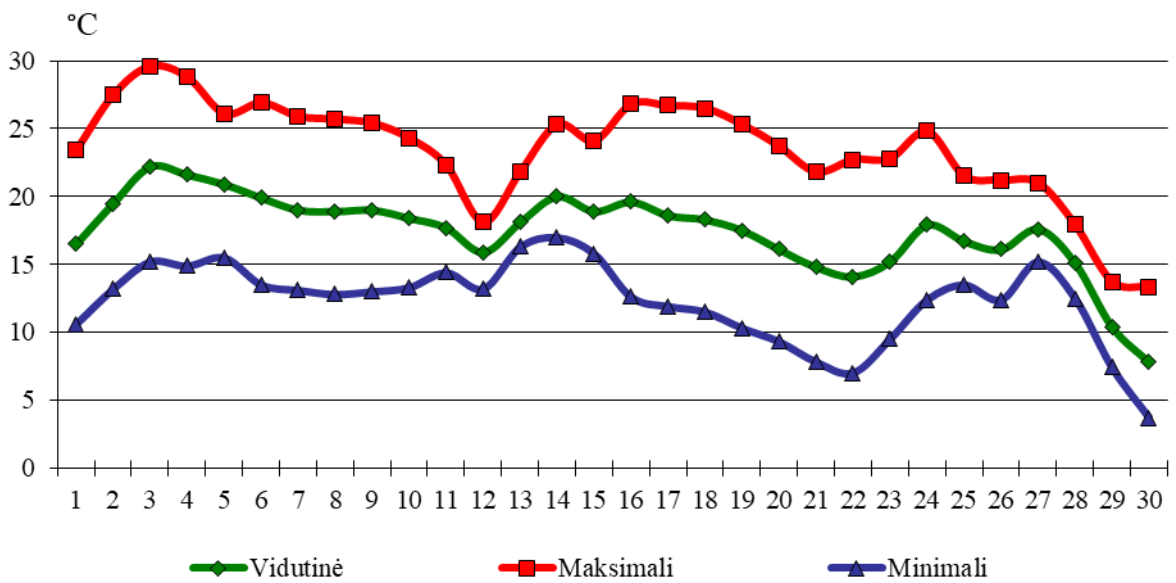
Gamtosauginiai vandens debitai pirmąjį rudens mėnesį buvo pasiekti Nemune ties Druskininkais (rugsėjo 9–15, 25–30 d.), Svyloje ties Guntauninkais (rugsėjo 9 d.), Mituvoje ties Žindaičiais (rugsėjo 17 d.), Ūloje ties Zervynomis (rugsėjo 5 d.), Šešupėje ties Kudirkos Naumiesčiu (rugsėjo 12 d.), Šešuvyje ties Skirgailais (rugsėjo 11 d.), Upitoje ties Eidukais (rugsėjo 9 d.), Bartuvoje ties Skuodu (rugsėjo 25 d.). Rugsėjo 23 d. gauta informacija ir apie išdžiūvusią Katros upę (Paramėlio VMS).

Vidutinis rugsėjo mėnesio vandens lygis Tauragno ežere daugiametį vidurkį viršijo 6 cm. Aukščiau vidutinės reikšmės vandens lygis vyravo ir ties Birštono bei Darsūniškio vandens matavimo stotimis – atitinkamai 22 cm ir 17 cm.

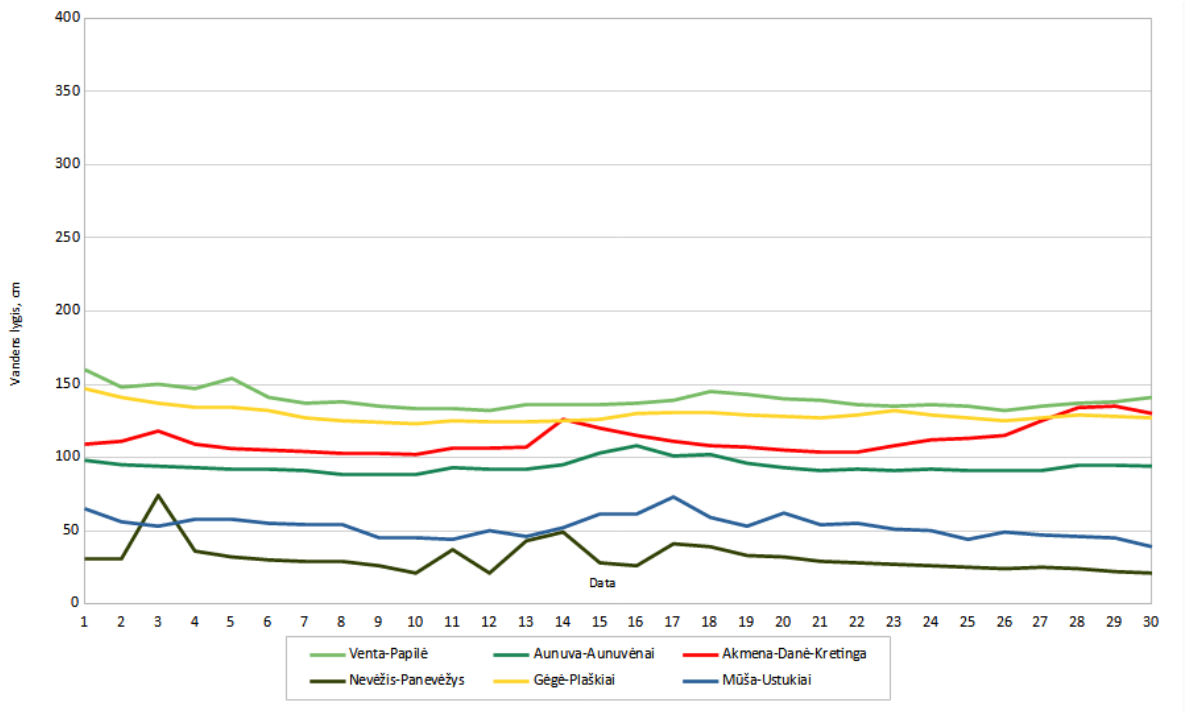
Mėnesio pabaigoje, atvėsus orams, sparčiai vėso ir vandens telkiniai. Paskutinę mėnesio dieną vandens temperatūra upėse siekė $10\text{--}17\text{ }^{\circ}\text{C}$, ežeruose – $13\text{--}19\text{ }^{\circ}\text{C}$, Baltijos jūroje ir Kuršių mariose – $12\text{--}15\text{ }^{\circ}\text{C}$.



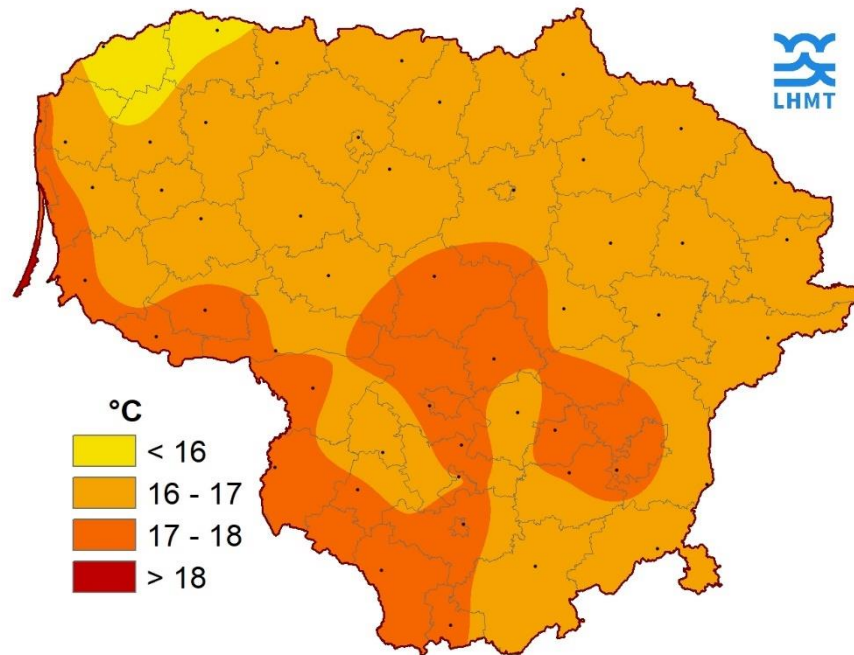
1 pav. Oro temperatūros eiga. Vilniaus MS, 2024 m. rugsėjo mėn.



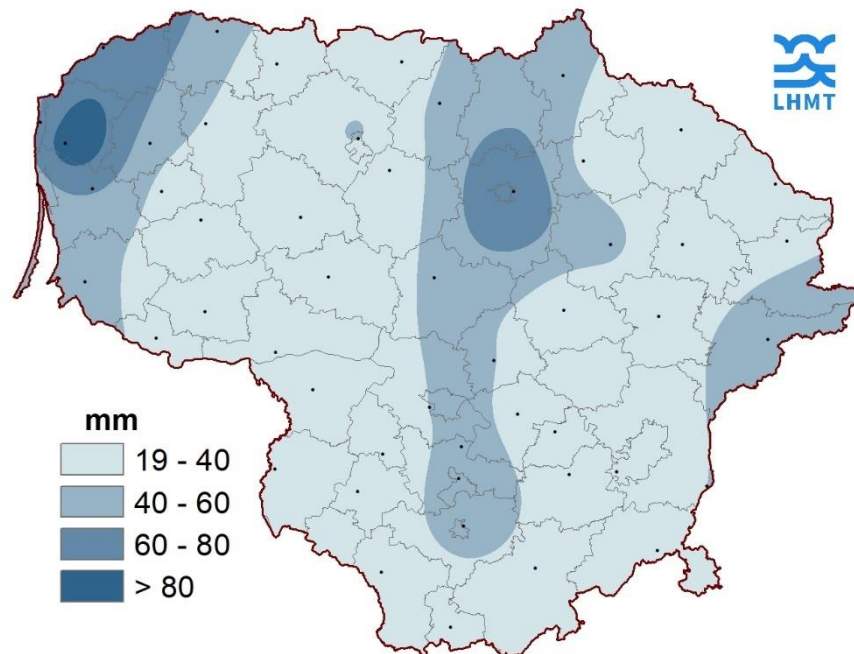
2 pav. Kritulių kiekis (mm). Vilniaus MS, 2024 m. rugsėjo mėn.



3 pav. Vandens lygis Lietuvos upėse 2024 m. rugsėjo mėnesį



4 pav. 2024 m. rugsėjo mėn. vidutinė oro temperatūra, °C



5 pav. 2024 m. rugsėjo mėn. kritulių kiekis, mm

Parengė: Z. Kitrienė, I. Marcinonienė, J. Brastovickytė-Stankevič

1 lentelė. Oro temperatūra, °C. 2024 m. rugsėjis

Eil. Nr.	MS/AMS	aukščiausia			žemiausia			vidutinė				nuokrypis nuo SKN,%			
		I	II	III	I	II	III	I	II	III	mėn.	I	II	III	mėn.
1	Biržai	29,4	27,1	24,2	7,3	9,1	-0,3	18,7	17,3	13,7	16,6	4,4	4,9	2,8	4,1
2	Dotnuva	29,9	27,6	24,3	8,0	10,0	0,7	19,2	17,9	14,5	17,2	4,6	5,1	3,2	4,3
3	Dūkštas	27,5	25,7	23,7	9,5	8,5	2,9	17,7	17,2	13,5	16,1	3,8	5,3	3,2	4,1
4	Kaunas	29,6	26,3	24,2	8,8	9,8	1,9	19,5	17,8	14,5	17,3	4,9	4,9	3,2	4,4
5	Kybartai	30,2	26,5	25,6	7,1	7,5	0,0	19,0	17,2	15,2	17,1	4,2	4,0	3,4	3,8
6	Klaipėda	29,6	26,9	23,7	9,7	12,5	3,1	19,9	17,6	15,3	17,6	4,2	3,6	2,5	3,4
7	Laukuva	29,7	26,8	25,1	7,6	10,0	1,5	18,0	16,8	13,4	16,1	4,3	4,9	2,8	4,0
8	Lazdijai	26,5	25,7	21,5	9,0	6,4	0,8	19,5	16,9	14,6	17,0	5,2	4,2	3,4	4,3
9	Nida	29,1	27,5	24,1	13,1	14,9	7,0	20,4	18,4	16,1	18,3	4,1	3,8	2,8	3,5
10	Panevėžys	29,9	26,4	24,6	6,9	10,1	-0,5	18,8	17,4	14,0	16,7	4,4	4,9	2,9	4,0
11	Raseiniai	30,2	27,8	23,9	6,4	8,8	0,2	18,6	17,4	14,1	16,7	4,6	5,2	3,3	4,3
12	Šiauliai	28,9	26,7	24,1	8,1	8,2	0,5	18,0	17,1	13,9	16,3	3,7	4,6	2,8	3,7
13	Šilutė	30,0	27,3	23,3	6,9	8,8	-0,6	19,4	17,9	14,2	17,2	4,7	4,8	2,3	3,9
14	Šventoji	27,9	25,9	22,5	10,7	12,3	3,5	19,8	17,3	15,1	17,4				
15	Telšiai	29,5	27,1	24,4	9,2	10,3	2,7	18,2	17,0	13,7	16,3	4,0	4,7	2,6	3,8
16	Ukmergė	28,3	26,2	23,8	5,6	7,0	-0,5	18,9	17,5	14,4	16,9	4,4	4,8	3,2	4,1
17	Utena	29,2	26,5	25,5	7,2	5,7	0,0	17,2	16,8	13,5	16,7	3,3	4,7	2,8	4,5
18	Varėna	29,6	26,8	24,8	7,1	5,0	0,1	18,4	16,6	14,0	16,3	4,4	4,2	3,4	4,0
19	Vilnius	29,6	27,7	23,6	10,6	9,3	3,7	19,6	18,1	14,6	17,4	5,3	5,5	3,7	
20	Akmenė	30,1	27,0	25,4	7,5	8,6	-0,9	18,1	17,1	13,5	16,2				
21	Alytus	28,9	27,1	24,1	6,5	6,1	0,0	19,8	17,3	14,5	17,2				
22	Anykščiai	30,2	27,0	25,7	7,3	7,4	0,3	18,8	17,2	14,0	16,7				
23	Marijampolė	28,3	27,2	23,1	8,2	7,7	0,8	19,2	17,3	15,0	17,2				
24	Mažeikiai	28,8	26,4	23,7	7,7	8,9	-0,3	17,6	17,1	13,4	15,9				
25	Rokiškis	29,1	26,1	23,9	8,1	8,3	1,4	18,8	17,8	14,0	16,9				
26	Šeduva	29,8	27,3	24,2	6,7	8,3	0,9	18,3	16,9	13,5	16,2				
27	Šumskas	28,6	26,0	23,7	7,6	8,2	3,0	18,1	17,1	13,7	16,3				

28	Švenčionys	29,5	26,8	25,0	10,2	10,1	2,9	19,0	17,8	13,7	16,9				
29	Tauragė	27,7	26,0	22,9	8,2	10,2	0,2	19,4	18,0	14,4	17,3				
30	Ventė	28,6	26,9	22,5	12,9	13,5	5,9	20,1	18,3	16,0	18,1				
31	Vėžaičiai	30,3	27,4	25,2	7,0	11,3	1,6	18,9	17,4	13,9	16,7				
32	Birštonas	30,8	28,0	26,5	9,6	8,7	2,8	19,2	17,1	14,8	17,0				
33	Druskininkai	29,6	26,6	24,5	10,5	7,4	2,8	19,6	17,2	14,6	17,1				
34	Elektrėnai	30,1	27,9	24,5	9,2	8,7	2,7	19,3	17,9	15,1	17,4				
35	Jonava	29,8	26,1	23,9	8,8	8,9	2,2	19,3	17,8	14,9	17,3				
36	Joniškis	29,7	26,7	24,9	6,8	8,1	0,0	18,2	16,9	13,6	16,3				
37	Jurbarkas	29,8	27,1	24,7	6,7	8,8	-0,6	19,1	17,5	14,4	17,0				
38	Kaišiadorys	30,3	27,0	br.	7,7	8,1	1,4	18,5	17,0	14,4	16,6				
39	Kalvarija	30,1	27,0	25,9	7,8	8,1	br.	19,0	16,9	br.	br.				
40	Kazlų Rūda	29,2	27,4	24,4	5,1	5,6	-2,1	18,3	16,8	13,9	16,3				
41	Kelmė	29,1	29,1	23,5	7,3	9,7	0,8	18,6	17,3	13,7	16,5				
42	Kretinga	29,4	27,1	23,9	7,6	11,0	0,3	18,8	17,1	14,0	16,6				
43	Kupiškis	28,3	26,2	24,1	6,5	8,2	-0,1	18,3	17,4	13,8	16,5				
44	Molėtai	29,6	26,9	25,6	7,9	6,8	1,1	18,2	17,2	13,8	16,4				
45	Pagėgiai	30,5	27,5	23,8	8,4	10,2	1,2	19,4	18,1	14,3	17,2				
46	Pakruojis	28,4	26,9	22,8	6,7	7,6	1,1	18,2	17,0	13,5	16,2				
47	Plungė	29,4	26,9	24,2	6,2	8,8	0,2	18,3	16,7	13,2	16,1				
48	Prienai	28,6	27,2	23,8	8,9	9,5	1,8	19,4	17,7	14,7	17,3				
49	Rietavas	29,3	28,7	22,9	6,0	8,7	-0,5	18,3	17,0	13,1	16,1				
50	Skuodas	29,7	26,6	25,6	5,4	6,9	-0,2	17,4	16,3	13,1	15,6				
51	Šakiai	28,7	26,3	23,6	7,0	8,3	-1,4	19,2	17,7	14,3	17,1				
52	Šalčininkai	28,9	26,2	24,6	7,5	7,9	2,6	18,4	17,2	13,4	16,3				
53	Trakai	28,0	26,4	23,8	9,9	8,8	3,9	19,0	17,6	14,5	17,1				
54	Zarasai	26,5	28,1	29,8	8,9	8,7	2,2	17,6	17,3	13,8	16,2				

2 lentelė. Kritulių kiekis (mm), dienų skaičius su krituliais >1 mm ir didžiausias kritulių kiekis per parą. 2024 m. rugsėjis

Eil. Nr.	MS/AMS	kiekis, mm				nuokrypis nuo SKN, %				kritulių > 1 mm			Didžiausias kritulių kiekis per parą, mm		
		I	II	III	mėn.	I	II	III	mėn.	I	II	III	I	II	III
1	Biržai	5,2	31,6	10,7	47,5	29	186	67	93	1	4	2	5,2	19,3	6,8
2	Dotnuva	0,4	38,4	5,1	43,9	2	256	39	98	0	3	2	0,4	22,6	3,1
3	Dūkštas	0,0	31,2	1,4	32,6	0	164	9	59	0	2	0	0,0	19,5	0,8
4	Kaunas	0,7	31,3	8,2	40,2	4	174	63	79	0	3	2	0,7	18,3	5,2
5	Kybartai	10,0	10,4	1,1	21,5	53	58	8	43	1	3	1	10,0	4,9	1,1
6	Klaipėda	12,2	13,7	26,8	52,7	45	46	122	67	1	3	3	12,2	10,9	16,4
7	Laukuva	7,2	6,7	17,1	31,0	31	27	81	45	1	3	2	7,2	3,4	8,9
8	Lazdijai	2,0	14,8	5,2	22,0	9	67	40	39	1	3	2	2,0	9,8	3,3
9	Nida	36,9	4,5	12,9	54,3	137	18	50	70	1	2	4	36,9	2,8	7,1
10	Palanga	12,9	27,7	21,1	61,7					1	3	3	12,9	16,7	17,1
11	Panevėžys	34,2	37,0	5,3	76,5	15	70	71	50	2	4	2	21,7	25,1	2,8
12	Raseiniai	2,9	14,8	9,9	27,6	19	104	143	85	1	3	2	2,9	7,0	4,9
13	Šiauliai	3,1	19,8	17,2	40,1	77	30	53	53	1	3	2	3,1	9,0	9,7
14	Šilutė	20,8	8,0	13,3	42,1	19	58	85	53	1	3	2	20,8	5,6	7,9
15	Telšiai	4,6	15,1	18,7	38,4	19	58	85	53	1	3	3	4,6	8,6	10,7
16	Ukmergė	0,0	20,2	5,8	26,0	0	106	45	49	0	5	2	0,0	14,5	3,5
17	Utena	0,0	25,8	1,4	27,2	0	129	9	47	0	3	0	0,0	12,9	0,6
18	Varėna	0,0	23,4	6,3	29,7	0	130	45	55	0	3	2	0,0	19,7	3,5
19	Vilnius	0,0	17,5	3,8	21,3	0	92	27	37	0	2	2	0,0	14,1	1,9
20	Akmenė	6,2	11,3	10,0	27,5	33	59	67	52	1	2	2	6,2	6,7	5,6
21	Alytus	0,4	41,7	5,9	48,0	2	219	42	94	0	4	2	0,4	33,5	3,3
22	Anykščiai	0,0	38,2	5,5	43,7	0	225	37	81	0	4	2	0,0	18,4	3,2
23	Marijampolė	2,7	13,6	4,5	20,8	13	68	38	39	1	4	2	2,7	8,2	3,5
24	Mažeikiai	5,9	16,6	29,7	52,2	27	72	186	86	1	3	3	5,9	9,0	20,8
25	Rokiškis	0,0	22,1	8,1	30,2	0	138	51	55	0	2	1	0,0	15,8	6,8
26	Šeduva	0,9	25,5	4,8	31,2	5	150	40	68	0	3	2	0,9	14,6	2,7
27	Šumskas	1,7	34,6	3,8	40,1					1	3	2	1,7	16,2	2,2

28	Švenčionys	0,1	54,8	2,9	57,8	0	238	17	89	0	4	1	0,1	41,4	2,0
29	Tauragė	10,7	4,1	11,5	26,3	45	16	61	38	1	2	3	10,7	2,8	5,9
30	Ventė	21,6	4,9	10,5	37,0					1	3	2	21,6	1,9	5,6
31	Vėžaičiai	15,6	9,8	37,5	62,9	50	32	144	71	1	2	3	15,6	5,6	25,0
32	Birštonas	0,6	41,5	7,4	49,5	3	231	53	93	0	4	2	0,6	34,2	4,4
33	Druskininkai	0,8	8,0	10,5	19,3	4	38	75	35	0	3	3	0,8	3,7	3,9
34	Elektrėnai	0,0	20,8	3,3	24,1					0	3	1	0,0	16,7	2,4
35	Jonava	0,0	34,1	6,3	40,4	0	179	48	75	0	4	2	0,0	27,1	3,3
36	Joniškis	1,1	25,2	8,4	34,7					1	3	2	1,1	10,1	4,7
37	Jurbarkas	8,2	11,9	5,2	25,3					1	3	1	8,2	5,3	4,3
38	Kaišiadorys	0,0	28,8	5,1	33,9					0	4	2	0,0	22,0	3,3
39	Kalvarija	2,6	14,9	br.	br.					1	4	br.	2,6	5,7	br.
40	Kazlų Rūda	2,2	13,4	5,9	21,5					1	4	2	2,2	7,6	4,3
41	Kelmė	5,7	12,2	12,8	30,7					1	3	2	5,7	7,1	6,2
42	Kretinga	13,5	36,2	40,4	90,1	48	113	162	106	1	2	3	13,5	32,2	26,1
43	Kupiškis	0,7	26,8	8,5	36,0					0	4	2	0,7	17,9	6,3
44	Molėtai	0,0	24,6	2,2	26,8					0	3	1	0,0	11,4	1,0
45	Pagėgiai	16,1	5,1	13,6	34,8					1	2	3	16,1	2,8	7,6
46	Pakruojis	0,4	30,2	11,9	42,5					0	3	2	0,4	10,4	7,6
47	Plungė	11,8	10,8	28,0	50,6					1	2	3	11,8	7,6	16,3
48	Prienai	br.	38,2	6,1	br.					0	3	2	0,6	31,7	3,5
49	Rietavas	8,2	4,9	22,6	35,7					1	2	3	8,2	2,5	11,0
50	Skuodas	10,4	20,5	39,3	70,2	40	73	179	92	1	3	4	10,4	16,9	21,1
51	Šakiai	5,2	11,4	5,1	21,7					1	3	1	5,2	8,6	4,1
52	Šalčininkai	1,0	26,6	6,6	34,2					1	2	2	1	20,1	3,5
53	Trakai	0,0	22,5	4,9	27,4	0	113	33	44	0	2	3	0	19	2,1
54	Zarasai	0,0	24,5	1,6	26,1					0	2	0	0	14,7	0,9

3 lentelė. Didžiausias vėjo greitis (m/s) ir jo kryptis bei diena. 2024 m. rugsėjis

Eil. Nr.	MS/AMS	I			II			III		
		greitis	kryptis	diena	greitis	kryptis	diena	greitis	kryptis	diena
1	Biržai	14,1	PR	9	8,3	R	16	14,5	PV	27
2	Dotnuva	16,4	PR	9	8,8	PR	16	13,2	PV	27
3	Dūkštas	12,5	PR	9	10,5	PR	13	11,9	PV	27
4	Kaunas	17,0	PR	9	10,3	R	16	14,2	V	27
5	Kybartai	17,3	P	9	10,2	PR	16	18,7	V	28
6	Klaipėda	15,8	PR	9	14,2	P	11	17,5	PV	27
7	Laukuva	18,3	PR	9	13,2	ŠR	15	17,5	PV	27
8	Lazdijai	15,9	P	9	11,5	R	16	14,4	PV	28
9	Nida	13,9	PR	9	12,7	ŠV	15	16,7	PV	27
10	Panevėžys	13,8	PR	9	8,9	R	16	17,2	PV	27
11	Raseiniai	15,9	PR	9	10,2	P	11	17,6	V	27
12	Šiauliai	14,5	PR	9	8,8	P	11	15,4	PV	27
13	Šilutė	15,0	PR	9	11,8	P	11	19,8	PV	27
14	Šventoji	15,3	V	9	13,1	V	11	21,0	V	27
15	Telšiai	15,9	PR	9	11,1	P	11	17,8	PV	27
16	Ukmergė	13,5	PR	9	8,2	P	20	12,8	PV	27
17	Utena	12,4	PR	9	8,8	R	16	12,4	PV	28
18	Varėna	15,7	R	9	12,2	R	16	14,7	P	28
19	Vilnius	15,3	PR	9	10,0	ŠR	16	12,7	PV	27
20	Marijampolė	19,7	PR	9	12,5	PR	16	15,7	V	28
21	Mažeikiai	13,6	PR	9	10,6	P	11	15,9	PV	27,0
22	Rokiškis	12,1	PR	9	7,8	PR	14	14,2	V	28
23	Šumskas	14,1	PR	9	11,5	R	16	13,5	PV	28
23	Švenčionys	12,3	P	9	9,9	ŠR	13	11,8	PR	26
24	Tauragė	16,0	P	9	10,4	ŠR	15	15,6	ŠV	27
25	Ventė	18,0	PR	9	12,8	P	11	22,1	PV	27
26	Vėžaičiai	16,2	PR	9	10,5	P	11	17,6	PV	27