



**2024 m. SPALIO MĖN.  
HIDROMETEOROLOGINIS BIULETENIS**

**Nr. 10**

## 2024 METŲ SPALIO MĖNESIO HIDROMETEOROLOGINĖS SĄLYGOS

Spalis buvo šiltesnis ir gerokai sausesnis nei įprastai. Iki mėnesio vidurio aukštesniuose atmosferos sluoksniuose į Lietuvą nusistovėjo šilumą nešantys pietvakarių srautai ir orus lėmė šiltosios ciklonų arba anticiklonų dalys. Praeinant atmosferos frontams, palydavo daugiau, nusidriekdavo rūkai ir sumažėdavo paros oro temperatūrų skirtumai, priešingai, sustiprėjus anticiklonų įtakai, pragiedrėjusios naktys gerokai atšaldavo, o saulėtos dienos buvo ypač šiltos šiam metų laikui. Ženklesnis oro masių persiskirstymas išryškėjo įpusėjus antrajam dešimtadieniui, kai aukščiauose įsitvirtinusį slėnį pakeitė gūbrys, priartėjęs iš vakarų. Tuo metu priežeminiame sluoksnyje įsitvirtinęs anticiklonas orams įtakos turėjo beveik iki mėnesio pabaigos – nusistovėjo ramių beveik be kritulių orų laikotarpis. Priklausomai nuo anticiklono centro padėties skyrėsi oro temperatūra – artėjant šiam dariniui nuo Šiaurės jūros, į Lietuvą prasiskverbė šaltesnė oro masė iš Skandinavijos, o vėliau vakarinė anticiklono dalis vėl sugražino šilumą. Trumpam anticiklono įtaką buvo prislopinęs šaltasis atmosferos frontas, kuris atnešė trumpo lietaus, tačiau paskutinis mėnesio penkiadienis prasidėjo aukšto slėgio lauko plėtra virš Rytų Europos. Mėnuo baigėsi aukščiauose išryškėjusia sutrikdyta zonine pernaša – orai Lietuvoje buvo nešalti, tačiau apniukę, su rūkais ir nedideliu lietumi, o tuo metu Ispanijos pietinius regionus siaubė neįprastai aktyvus ciklonas.

**Pirmojo dešimtadienio** vidutinė oro temperatūra Lietuvoje buvo 2 °C (neigiama 0,1° anomalija). Šilčiausia buvo Pietų Lietuvoje, Kuršių nerijoje ir Ventėje, 10–11 °C (-0,3...0,8° anomalija), kai kur pietinėje šalies pusėje ir pajūryje 9–10 °C (-1,1...1,0° anomalija), šiaurinėje ir rytinėje pusėje 8–9 °C (-1,0...0,0° anomalija). Aukščiausia oro temperatūra šoktelėjo iki 17–21 °C, žemiausia nukrito iki -1...4 °C, Nidoje 7 °C, Skuode -2 °C.

Per šį dešimtadienį kritulių vidutiniškai iškrito 15,6 mm (0,6 SKN). Mažiausiai kritulių registruota šiaurės vakariniame šalies pakraštyje, 2–10 mm (0,2–0,3 SKN), didesnėje šalies dalyje 10–20 mm (0,3–0,9 SKN), gausiausiai palijo kai kuriuose pietiniuose rajonuose, 20–30 mm (1,0–1,3 SKN). Didžiausias kritulių kiekis per šį dešimtadienį užfiksuotas Birštone, 29 mm. Didžiausias paros kritulių kiekis daug kur siekė 2–12 mm, pietrytiniuose rajonuose 15–22 mm. Dienų, kai kritulių iškrito  $\geq 1$  mm, buvo 1–6 (paprastai šį dešimtadienį būna 3–4 tokios dienos).

**Antrojo dešimtadienio** vidutinė oro temperatūra Lietuvoje buvo 7,2 °C (neigiama 0,1° anomalija). Vėsiausia buvo kraštiniuose pietrytiniuose rajonuose ir Dūkšte, 5,4–6,0 °C (neigiama 0,4–1,1° anomalija), daug kur rytiniuose, kai kuriuose pietiniuose ir centriniuose rajonuose bei Rietavo apylinkėse 6,0–7,0 °C (-0,5...0,1° anomalija), vakariniame šalies pakraštyje 8,0–9,0 °C (teigiama 0,2° anomalija), pajūryje, pamaryje ir Kuršių nerijoje 9,0–10,0 °C (teigiama 0,2–0,5° anomalija), kitur 7,0–8,0 °C (-0,3...0,5° anomalija). Aukščiausia oro temperatūra pakilo iki 16–19 °C, žemiausia nukrito iki -4...2 °C, Nidoje 4 °C, Ventėje 5 °C.

Per šį dešimtadienį Lietuvoje kritulių vidutiniškai iškrito 8,4 mm, t. y. mažiau nei pusė SKN (0,46 SKN). Daug kur kritulių kiekis neviršijo 10 mm (0,02–0,7 SKN), mažiausiai jų iškrito Šiaurės Lietuvoje, iki 5 mm (0,02–0,3 SKN), kiek gausiau palijo rytiniame-pietrytiniame šalies pakraštyje, Marijampolės apylinkėse ir kai kur Mažojoje Lietuvoje, 10–20 mm (0,4–0,9 SKN). Daugiausiai kritulių registruota Kuršių nerijoje, pamaryje ir Nemuno deltos regione, 20–33 mm (1,0–1,4 SKN). Didžiausias kritulių kiekis buvo Šilutėje, 32 mm. Didžiausias paros kritulių kiekis daugelyje rajonų buvo 1–11 mm, vietomis šiauriniuose rajonuose kritulių nebuvo arba fiksuoti tik jų pėdsakai. Dienų, kai kritulių iškrito  $\geq 1$  mm, buvo 1–5 (paprastai šį dešimtadienį būna apie 3 tokias dienas).

**Trečiasis dešimtadienis** buvo labai šiltas – vidutinė oro temperatūra Lietuvoje siekė 9,4 °C (teigiama 4,0° anomalija). Vėsiausia buvo Šalčininkų apylinkėse, 7,8 °C (teigiama 3,5°

anomalija), kitur Rytų Lietuvoje 8,0–9,0 °C (teigiama 3,6–4,0° anomalija), kraštiniuose vakariniuose rajonuose ir Kuršių nerijoje 10–11 °C (teigiama 3,4–4,0° anomalija), likusioje šalies teritorijoje 9–10 °C (teigiama 3,8–4,2° anomalija). Aukščiausia oro temperatūra šį dešimtadienį siekė 13–18 °C, žemiausia nukrito iki 0–5 °C, vietomis -2...-0 °C, pajūryje ir pamaryje 6–7 °C.

Šis dešimtadienis buvo labai sausas – Lietuvoje kritulių vidutiniškai iškrito 6,2 mm ir nesiekė ¼ SKN (0,24 SKN). Didesnėje šalies dalyje kritulių kiekis neviršijo 10 mm (0,03–0,4 SKN), o centriniuose rajonuose, Kuršių nerijoje iškrito iki 5 mm (0,03–0,2 SKN), gausesnių kritulių sulaukė vakarinė Žemaičių aukštumos dalis, 10–18 mm (0,3–0,4 SKN). Daugiausiai kritulių fiksavo Plungės AMS (18 mm) ir Rietavo AMS (17 mm). Didžiausias paros kritulių kiekis buvo vos 1–6 mm, kai kuriuose pietiniuose rajonuose kritulių beveik nebuvo. Dienų, kai kritulių iškrito ≥1 mm, buvo 1–4, vietomis tokių dienų nebuvo visai (paprastai šį dešimtadienį būna 4–5 tokios dienos).

Spalio **mėnesio vidutinė oro temperatūra** Lietuvoje buvo 8,6 °C (teigiama 1,3° anomalija). Vėsiausia buvo rytiniame šalies pakraštyje, 7–8 °C (teigiama 1,2° anomalija), didesnėje šalies dalyje vyravo 8–9 °C temperatūra (teigiama 1,2–1,7° anomalija), pietvakariniame ir vakariniame pakraštyje, Birštono apylinkėse 9–10 °C (teigiama 1,1–1,4° anomalija), Kuršių nerijoje ir pamaryje 10–10,5 °C (teigiama 1,1–1,3° anomalija). Aukščiausia oro temperatūra siekė 17–21 °C, žemiausia nukrito iki -4...-4 °C. Aukščiausia paros oro temperatūra registruota spalio 9 d. Kalvarijoje, 21,0 °C, žemiausia temperatūra -4,4 °C užfiksuota spalio 17 d. Varėnoje.

Vidutinei paros oro temperatūrai nukritus žemiau 10 °C, spalio 1 d. beveik visoje šalies teritorijoje, išskyrus Kybartus ir Nidą, kur perėjimas įvyko spalio 13 ir 15 d., baigėsi aktyviosios augalų vegetacijos sezonas. Lyginant su SKN, šis perėjimas su SKN sutapo Nidoje, o Šiaurės rytų, Rytų Lietuvoje bei Telšiuose ir Laukuvoje tai įvyko 1–2 dienomis vėliau, Vidurio Lietuvoje 1–2 dienomis ankščiau. Klaipėdoje ir Šilutėje perėjimas registruotas net 7–10 dienomis ankščiau, o Kybartuose 9 dienomis vėliau, lyginant su SKN.

**Per mėnesį vidutiniškai iškrito** 30,2 mm (0,4 SKN) kritulių. Mažiausiai kritulių registruota kai kuriuose šiauriniuose rajonuose bei šiaurės vakariniame šalies pakraštyje, 10–20 mm (0,2–0,4 SKN). Vietomis centriniuose, vakariniuose bei šiauriniuose rajonuose iškrito 20–30 mm (0,1–0,4 SKN), Pietų, Rytų ir Pietvakarių Lietuvoje 30–40 mm (0,3–0,7 SKN), gausiausiai palijo Kuršių nerijoje ir Klaipėdoje, 40–42 mm (0,4 SKN). Mažiausiai kritulių išmatuota Akmenėje (13 mm), daugiausiai Klaipėdoje (42 mm) ir Nidoje (41 mm). Vietomis Pietų Lietuvoje iškrito pavojingas lietaus kiekis.

Spalio mėnesį Saulės spindėjimo vidutinė trukmė Lietuvoje buvo 116 val. (1,1 SKN). Ilgiausiai Saulė švytėjo Nidoje, 134 val., trumpiausiai Vilniuje, 102 val.

Šį mėnesį užregistruotas **1 stichinis meteorologinis reiškiny** – spalio 2 d. šalies pietinėse šalies savivaldybėse baigėsi nuo rugsėjo 21 d. fiksuota *sausra augalų vegetacijos laikotarpis*.

Iš pavojingų reiškinių daugiausiai užregistruota rūko atvejų: daug kur 4–6, Laukuvoje 9, vietomis 1–3 atvejai. Mėnuo buvo ramus, tik vietomis pasitaikė po 1–2 vėjuotas dienas, o didžiausias vėjo greitis siekė 15–19 m/s, Ventėje 21 m/s, Šventojoje 22 m/s. Spalio 3 d. Pietų Lietuvoje vietomis fiksuoti pavojingo lietaus atvejai. Mėnesio pirmoje pusėje beveik visoje šalyje stebėtos pavojingos šalnos. Be to, iki mėnesio vidurio kai kuriuose rajonuose tęsėsi sausringas laikotarpis.

Vidutinė dirvožemio temperatūra 10 cm gylyje visoje šalyje svyravo tarp 8–10 °C, aukščiausia temperatūra šiame gylyje siekė 14–16 °C, žemiausia nukrito iki 2–6 °C. Aukščiausia dirvožemio temperatūra 20 cm gylyje visoje šalyje pakilo iki 13–15 °C, žemiausia šiame gylyje nukrito iki 5–7 °C.



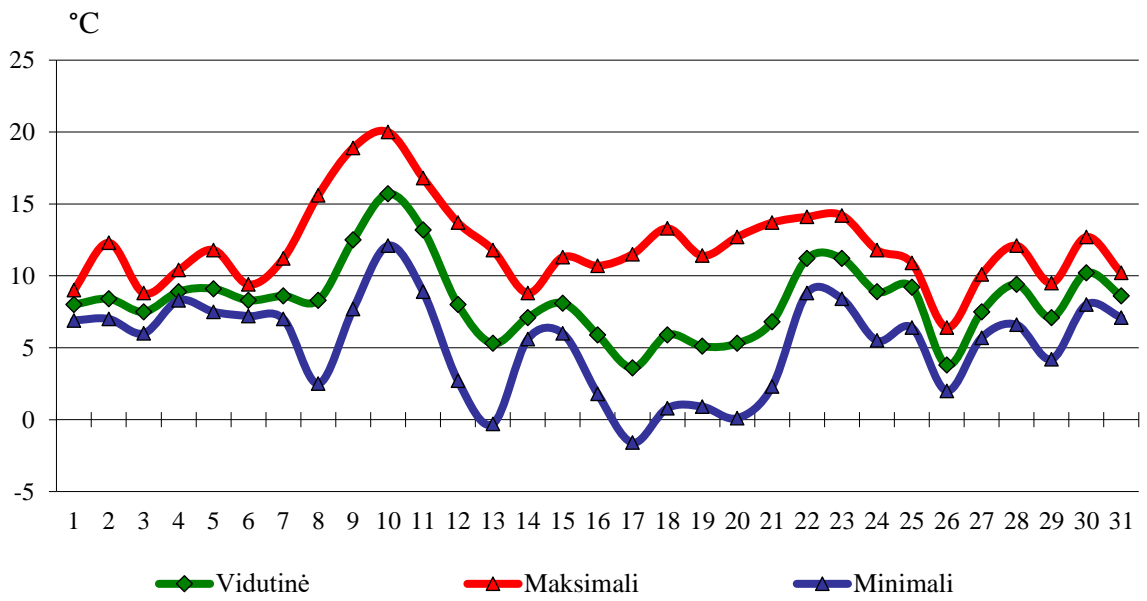
Spalio mėnesį vandens lygis didžiojoje dalyje šalies upių buvo 3–63 cm žemesnis už vidutinį daugiametį vandens lygį, tik keliose upėse jis svyravo šiek tiek aukščiau vidurkio (1–22 cm).

Antrasis rudens mėnuo pašykštėjo kritulių – hidrologinė sausra ir toliau stebėta lokaliai. Paskutinę mėnesio dieną stočių su hidrologinė sausra skaičius siekė 14 VMS, 11 – oje situacija išliko artima hidrologinė sausrui.

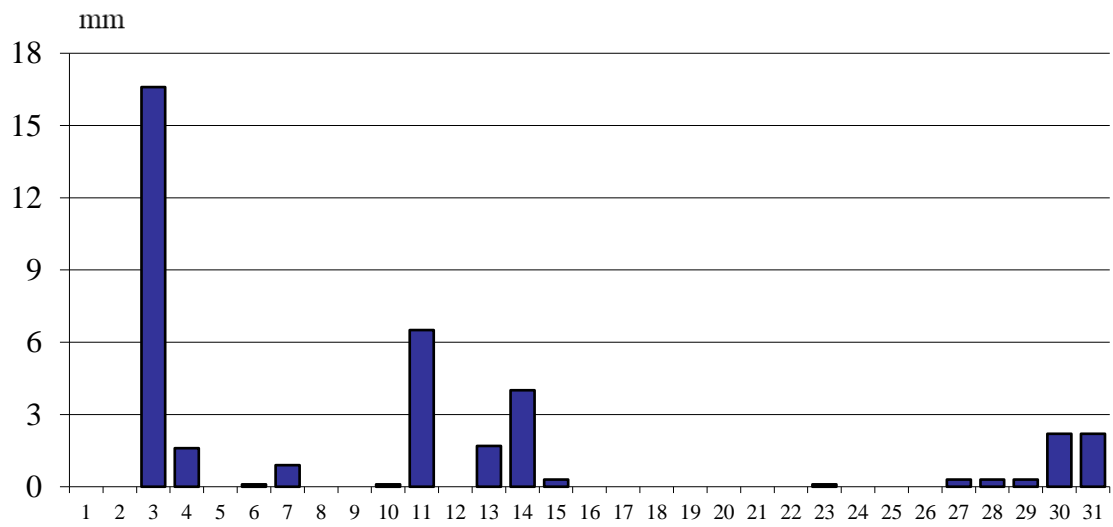
Gamtosauginiai vandens debitai buvo pasiekti Lėvenyje ties Bernatoniais (spalio 9 d. ir 23 d.), Tatuloje ties Trečionimis (spalio 25 d.), Mituvoje ties Žindaičiais (spalio 7 d.) ir Šešupėje ties Kudirkos Naumiesčiu (spalio 11 ir 29 d.).

Vidutinis spalio mėnesio vandens lygis Tauragno ežere daugiametį vidurkį viršijo vos 1 cm. Kauno mariose ties Birštonu 12 cm. Tuo tarpu Kauno mariose ties Darsūniškiu, vidutinis vandens lygis buvo 5 cm žemiau nei įprasta spalį.

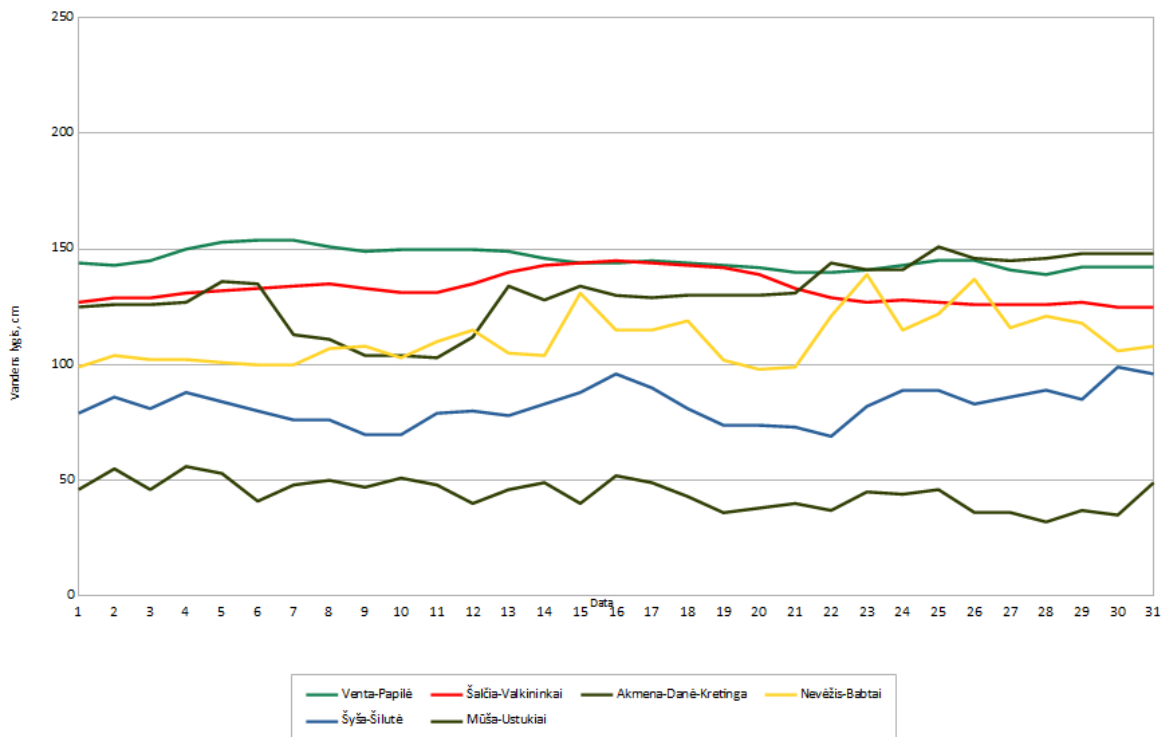
Vyraujant gana šiltemis orams, šilti išliko ir vandens telkiniai. Paskutinę mėnesio dieną vandens temperatūra upėse siekė 7–12 °C, ežeruose – 8–14°C, Baltijos jūroje ir Kuršių mariose – 10–12 °C.



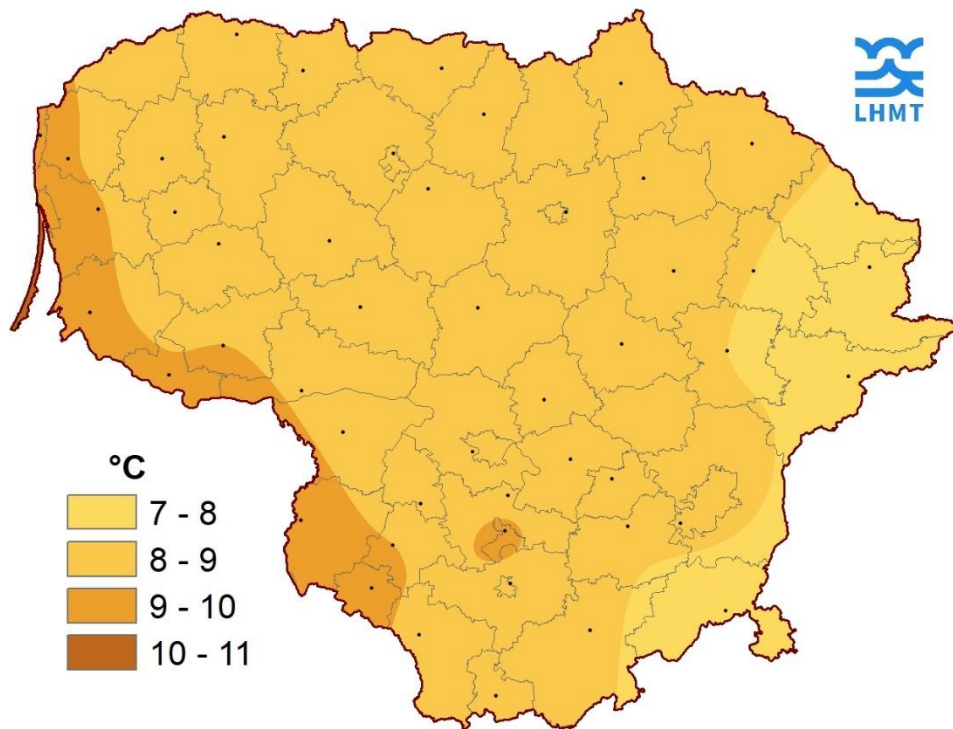
1 pav. Oro temperatūros eiga. Vilniaus MS, 2024 m. spalio mėn.



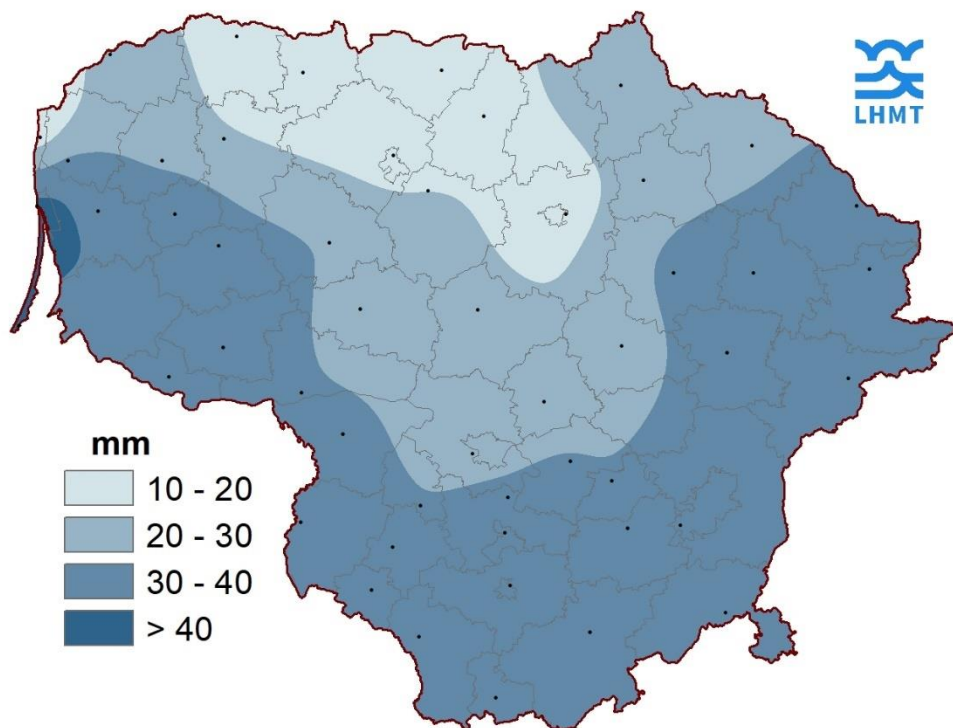
2 pav. Kritulių kiekis (mm). Vilniaus MS, 2024 m. spalio mėn.



3 pav. Vandens lygis Lietuvos upėse 2024 m. spalio mėnesį



4 pav. 2024 m. spalio mėn. vidutinė oro temperatūra, °C



5 pav. 2024 m. spalio mėn. kritulių kiekis, mm

1 lentelė. Oro temperatūra, °C. 2024 m. rugsėjis

Eil. Nr.	MS/AMS	aukščiausia			žemiausia			vidutinė				nuokrypis nuo SKN,%			
		I	II	III	I	II	III	I	II	III	mėn.	I	II	III	mėn.
1	Biržai	18,8	17,6	15,4	-0,1	-1,8	3,3	8,5	7,1	9,1	8,3	-0,4	0,4	4,3	1,6
2	Dotnuva	18,7	16,7	15,0	0,9	-1,9	2,8	8,8	7,0	9,4	8,5	-0,5	-0,2	4,1	1,3
3	Dūkštas	18,8	16,5	13,6	0,4	-2,3	-0,9	8,5	6,0	8,1	7,5	0,0	-0,4	3,8	1,2
4	Kaunas	18,9	16,9	15,2	3,5	-1,8	1,1	9,9	6,8	9,2	8,6	0,6	-0,5	3,9	1,4
5	Kybartai	20,3	18,5	17,7	2,0	-0,6	0,4	10,1	7,8	9,9	9,3	0,3	-0,1	3,8	1,4
6	Klaipėda	20,0	17,9	14,4	3,1	0,7	5,9	9,7	9,1	11,0	10,0	-1,1	0,2	3,8	1,1
7	Laukuva	17,7	15,9	14,1	0,6	0,0	4,4	8,3	7,1	9,1	8,2	-0,2	0,5	4,1	1,5
8	Lazdijai	20,6	17,2	16,1	2,7	-1,3	2,1	10,2	7,2	9,3	8,9	0,8	-0,1	3,9	1,7
9	Nida	16,8	17,7	16,4	6,6	4,1	7,3	10,9	9,8	10,9	10,5	-0,3	0,5	3,4	1,3
10	Panevėžys	18,2	16,8	15,2	0,1	-3,2	2,9	8,7	7,0	9,2	8,4	-0,4	-0,1	4,1	1,4
11	Raseiniai	18,0	16,6	14,4	1,0	-0,5	1,9	8,8	6,9	9,1	8,3	0,0	0,1	4,1	1,5
12	Šiauliai	17,6	16,5	14,8	0,3	-0,8	4,3	8,1	7,5	9,4	8,4	-1,0	0,5	4,2	1,4
13	Šilutė	19,8	17,8	16,3	0,0	-2,1	4,7	9,6	8,2	10,3	9,4	-0,2	0,2	4,0	1,4
14	Šventoji	20,2	19,1	14,2	1,8	-0,5	6,1	9,6	9,1	10,9	9,9				
15	Telšiai	17,8	16,9	14,0	0,4	1,8	4,8	8,5	7,5	9,3	8,5	-0,5	0,5	4,0	1,5
16	Ukmergė	19,5	18,0	14,7	1,7	-4,0	0,7	9,3	7,0	9,3	8,5	0,0	-0,3	4,0	1,3
17	Utena	19,1	18,2	15,1	-1,1	-3,5	0,7	8,7	6,8	9,0	8,0	-0,1	0,1	4,0	1,2
18	Varėna	20,4	17,9	16,0	1,7	-4,4	-1,7	9,9	5,8	8,7	8,2	1,0	-1,1	3,6	1,3
19	Vilnius	20,0	16,8	14,2	2,5	-1,6	2,0	9,5	6,8	8,5	8,3	0,6	-0,1	3,8	
20	Akmenė	19,2	16,6	14,9	-1,2	-1,7	3,7	8,0	7,1	9,5	8,3				
21	Alytus	20,7	17,3	15,8	1,1	-3,2	1,9	10,1	7,1	9,3	8,8				
22	Anykščiai	18,4	18,0	14,6	0,0	-2,8	1,4	8,7	6,8	9,1	8,2				
23	Marijampolė	20,9	17,3	16,0	3,4	0,0	3,0	10,1	7,4	9,6	9,0				
24	Mažeikiai	19,2	17,5	14,3	-0,3	-2,8	3,2	8,0	7,1	9,8	8,3				
25	Rokiškis	17,2	17,2	15,4	1,3	-0,9	3,1	8,5	7,2	8,7	8,2				
26	Šeduva	17,7	16,2	14,7	-0,7	-2,0	3,1	8,2	6,6	9,2	8,0				
27	Šumskas	20,3	17,7	br.	1,8	-2,0	br.	8,9	6,2	br.	br.				



28	Švenčionys	19,6	17,5	13,8	3,0	-1,1	1,4	8,7	6,5	8,1	7,8				
29	Tauragė	19,2	17,3	15,7	2,0	-0,8	3,5	9,6	7,6	9,9	9,0				
30	Ventė	18,1	16,9	12,8	4,2	4,9	6,5	10,2	9,8	10,3	10,1				
31	Vėžaičiai	19,0	18,0	14,8	1,5	-0,7	3,6	9,3	7,9	9,9	9,1				
32	Birštonas	20,6	17,7	15,8	3,6	-1,8	1,4	10,5	7,0	9,6	9,1				
33	Druskininkai	21,0	17,1	16,8	3,0	-2,5	-0,2	10,5	6,5	9,1	8,7				
34	Elektrėnai	19,8	17,6	14,7	3,5	-1,3	2,2	9,8	7,6	9,2	8,9				
35	Jonava	19,9	17,6	15,9	1,8	-2,0	2,3	9,9	7,3	9,7	9,0				
36	Joniškis	17,7	16,4	14,7	-1,0	-0,8	3,4	8,0	7,0	9,5	8,2				
37	Jurbarkas	19,3	17,9	16,2	2,2	-0,8	3,2	9,5	7,4	9,9	8,9				
38	Kaišiadorys	20,2	17,9	15,5	2,3	-2,5	1,9	9,7	6,9	9,2	8,6				
39	Kalvarija	21,0	16,9	16,2	4,0	-1,0	2,4	10,7	7,1	9,6	9,1				
40	Kazlų Rūda	19,4	17,1	16,3	1,0	-3,1	0,6	9,7	6,6	9,3	8,6				
41	Kelmė	17,4	16,3	14,2	0,6	-1,4	3,4	8,6	7,0	9,2	8,3				
42	Kretinga	20,0	18,2	14,4	-0,2	-2,2	2,9	8,9	8,3	10,4	9,2				
43	Kupiškis	19,1	17,7	15,4	0,3	-2,5	2,4	8,7	7,0	8,9	8,2				
44	Molėtai	19,0	17,5	14,3	0,4	-4,2	2,8	8,9	6,3	8,8	8,0				
45	Pagėgiai	19,0	18,0	16,0	2,1	0,0	2,9	9,8	7,6	9,7	9,1				
46	Pakruojis	17,2	16,1	14,8	-1,0	-1,5	3,1	8,2	6,7	9,1	8,0				
47	Plungė	18,8	17,2	13,9	-0,9	-2,6	3,6	8,3	7,1	9,3	8,3				
48	Prienai	20,2	16,5	15,2	2,6	-0,2	2,2	9,8	7,3	9,1	8,7				
49	Rietavas	18,9	16,9	14,1	-0,3	-2,2	3,3	8,6	6,8	9,2	8,2				
50	Skuodas	19,9	18,4	13,9	-2,2	-3,5	1,9	8,1	7,1	10,0	8,4				
51	Šakiai	19,7	17,7	16,1	2,4	-0,6	2,7	9,6	7,2	9,5	8,8				
52	Šalčininkai	19,9	16,2	14,7	3,8	-3,1	-0,3	9,1	5,4	7,8	7,5				
53	Trakai	19,5	16,7	15,1	1,6	-3,1	1,4	9,6	6,5	8,8	8,3				
54	Zarasai	18,4	16,3	15,2	0,5	-2,4	0,7	8,3	6,5	8,5	7,8				

2 lentelė. Kritulių kiekis (mm), dienų skaičius su krituliais &gt;1 mm ir didžiausias kritulių kiekis per parą. 2024 m. rugsėjis

Eil. Nr.	MS/AMS	kiekis, mm				nuokrypis nuo SKN, %				kritulių > 1 mm			Didžiausias kritulių kiekis per parą, mm		
		I	II	III	mėn.	I	II	III	mėn.	I	II	III	I	II	III
1	Biržai	19,8	0,4	6,0	26,2	90	2	26	40	6	0	2	5,7	0,3	2,2
2	Dotnuva	14,1	3,2	4,5	21,8	71	25	24	42	3	1	2	7,5	2,5	1,7
3	Dūkštas	13,5	12,1	7,9	33,5	64	76	38	58	3	3	3	7,6	5,8	2,9
4	Kaunas	15,8	8,0	2,8	26,6	72	53	12	44	2	2	1	12,1	5,2	1,4
5	Kybartai	18,5	9,3	4,7	32,5	93	72	22	60	3	3	2	15,2	5,7	2,8
6	Klaipėda	9,8	26,9	4,9	41,6	31	100	14	44	4	4	2	3,7	10,6	1,1
7	Laukuva	17,6	5,5	12,5	35,6	59	26	37	42	5	3	3	8,0	2,0	5,2
8	Lazdijai	22,8	7,6	0,6	31,0	120	58	3	58	1	2	0	21,5	5,7	0,5
9	Nida	13,6	23,5	4,2	41,3	37	102	11	43	3	4	2	8,1	7,1	1,3
10	Palanga	7,4	3,4	5,9	16,7					3	1	3	2,4	2,5	2,5
11	Panevėžys	10,3	0,7	6,8	17,8	49	4	32	31	4	0	3	4,4	0,6	3,3
12	Raseiniai	15,9	4,0	5,4	25,3	64	24	21	37	2	3	2	7,5	1,8	2,5
13	Šiauliai	11,5	0,8	3,6	15,9	46	4	17	25	3	0	1	6,0	0,5	2,2
14	Šilutė	12,6	32,2	br.	br.	37	140	br.	br.	3	4	br.	6,9	9,8	br.
15	Telšiai	7,5	2,5	11,5	21,5	25	10	35	24	3	1	4	4,4	1,3	5,5
16	Ukmergė	11,3	4,7	8,1	24,1	54	29	35	40	4	1	2	7,0	3,0	5,2
17	Utena	17,0	7,8	8,6	33,4	74	43	39	53	5	3	2	6,2	3,8	4,4
18	Varėna	20,2	13,1	2,5	35,8	96	94	10	61	1	3	1	19,0	6,1	1,7
19	Vilnius	19,3	12,5	5,4	37,2	92	83	23	62	2	3	2	16,6	6,5	2,2
20	Akmenė	7,8	0,9	3,9	12,6	33	4	16	18	2	0	2	3,6	0,9	1,6
21	Alytus	21,1	8,7	2,9	32,7	106	62	13	57	2	2	1	18,7	4,0	2,3
22	Anykščiai	15,5	8,8	8,2	32,5	70	44	33	49	4	3	1	8,6	3,4	4,9
23	Marijampolė	21,9	11,3	2,5	35,7	115	94	11	66	1	3	1	19,2	5,3	1,7
24	Mažeikiai	4,7	2,4	8,9	16,0	21	12	34	24	2	1	3	2,1	1,1	2,4
25	Rokiškis	16,5	4,2	7,8	28,5	72	19	34	42	5	2	4	5,2	2,0	1,9
26	Šeduva	11,9	3,7	4,3	19,9	60	25	22	36	3	2	1	4,9	1,5	1,3

27	Šumskas	18,7	13,4	br.	br.					3	2	br.	15,6	8,5	br.
28	Švenčionys	19,7	12,2	6,3	38,2	86	64	23	55	4	3	2	6,2	8,2	2,6
29	Tauragė	16,6	12,4	10,4	39,4	57	73	34	51	3	3	2	7,7	6,3	4,2
30	Ventė	12,3	22,3	3,8	38,4					3	4	2	7,1	7,5	1,0
31	Vėžaičiai	11,6	12,0	12,9	36,5	32	40	31	34	5	5	4	3,6	4,3	5,1
32	Birštonas	28,8	6,1	2,4	37,3	125	41	9	58	2	2	1	20,5	3,8	2,1
33	Druskininkai	19,1	9,3	2,4	30,8	83	72	11	54	1	2	1	17,1	5,0	1,8
34	Elektrėnai	21,6	6,8	2,4	30,8					2	3	1	19,2	2,8	1,0
35	Jonava	16,6	5,5	3,9	26,0	72	34	16	41	4	2	2	8,6	3,5	1,3
36	Joniškis	11,5	1,0	2,3	14,8					2	1	0	6,1	1,0	0,7
37	Jurbarkas	16,2	7,7	7,9	31,8					3	3	2	9,3	3,8	4,0
38	Kaišiadorys	19,7	5,9	4,9	30,5					2	2	1	15,4	3,8	2,6
39	Kalvarija	21,8	7,6	0,9	30,3					1	2	0	20,2	5,8	0,7
40	Kazlų Rūda	20,9	7,2	3,2	31,3					3	2	1	17,5	3,8	2,2
41	Kelmė	18,5	3,8	6,3	28,6					3	0	3	8,6	0,9	2,2
42	Kretinga	10,3	7,5	13,2	31,0	29	26	38	31	4	3	5	4,6	2,7	3,6
43	Kupiškis	13,7	1,4	8,4	23,5					4	1	3	4,4	1,0	3,0
44	Molėtai	16,0	11,7	8,4	36,1					4	3	2	6,5	6,0	4,7
45	Pagėgiai	16,3	13,9	8,3	38,5					3	4	2	8,9	7,9	3,9
46	Pakruojis	15,1	0,7	1,3	17,1					3	0	0	5,9	0,3	0,5
47	Plungė	7,1	3,5	17,9	28,5					3	2	5	3,9	1,4	7,9
48	Prienai	br.	7,2	4,0	br.					3	2	1	15,2	3,3	2,1
49	Rietavas	13,6	7,0	16,5	37,1					4	3	5	6,9	2,0	6,7
50	Skuodas	2,9	4,6	15,7	23,2	10	18	41	25	1	2	4	2,7	3,1	7,9
51	Šakiai	18,5	8,0	6,5	33,0					3	2	2	12,2	4,8	3,4
52	Šalčininkai	16,6	13,8	5,5	35,9					2	3	1	14,5	7,5	2,9
53	Trakai	18,5	10,3	3,6	32,4	80	64	13	48	1	3	2	17,6	5,8	1,9
54	Zarasai	15,7	10,4	6,2	32,3					5	3	3	6,3	4,1	2,4

**3 lentelė. Didžiausias vėjo greitis (m/s) ir jo kryptis bei diena. 2024 m. rugsėjis**

Eil. Nr.	MS/AMS	I			II			III		
		greitis	kryptis	diena	greitis	kryptis	diena	greitis	kryptis	diena
1	Biržai	13,6	PR	9	10,5	ŠV	15	13,4	PV	30
2	Dotnuva	11,8	PR	10	12,1	PR	13	11,7	V	23
3	Dūkštas	10,8	PR	9	10,1	PR	11	13,5	V	23
4	Kaunas	11,9	PR	9	12,3	PR	13	14,6	V	30
5	Kybartai	14,1	PR	9	11,9	PV	11	14,7	V	23
6	Klaipėda	12,4	PR	10	15,3	P	11	19,2	V	31
7	Laukuva	13,5	P	10	13,8	PR	13	18,2	V	31
8	Lazdijai	12,0	PR	10	11,5	PR	13	12,6	PV	31
9	Nida	12,3	P	9	14,6	R	13	15,7	PV	31
10	Panevėžys	12,7	PR	9	9,9	PR	13	13,1	PV	30
11	Raseiniai	11,2	P	10	12,5	PR	13	12,7	V	23
12	Šiauliai	11,8	PR	9	11,8	PR	13	12,8	V	23
13	Šilutė	13,6	PR	10	18,8	PR	10	16,6	V	31
14	Šventoji	14,2	ŠV	10	21,5	ŠV	11	19,8	ŠV	31
15	Telšiai	13,4	PR	10	13,7	PR	13	14,8	V	30
16	Ukmergė	10,8	PR	9	10,1	ŠV	15	13,6	V	30
17	Utena	12,1	PR	9	7,8	PR	13	12,2	PV	30
18	Varėna	10,8	PR	9	9,8	PR	13	12,0	V	23
19	Vilnius	12,4	P	10	9,3	PR	13	14,7	ŠV	23
20	Marijampolė	13,6	P	10	12,4	P	13	14,7	ŠV	23
21	Mažeikiai	13,3	PR	10	13,1	PV	11	12,8	V	23
22	Rokiškis	11,1	PR	9	9,6	P	11	13,6	V	30
23	Šumskas	14,1	P	10	10,5	ŠV	11	br.	br.	br.
23	Švenčionys	11,5	PR	10	10,8	PR	11	15,5	V	30
24	Tauragė	10,2	P	10	13,1	V	11	15,6	ŠV	31
25	Ventė	14,5	PR	9	18,6	PV	11	20,5	V	31
26	Vėžaičiai	13,8	P	10	13,1	P	11	17,8	V	31