



**2024 m. LAPKRIČIO MĖN.
HIDROMETEOROLOGINIS BIULETENIS**

Nr. 11

2024 METŲ LAPKRIČIO MĖNESIO HIDROMETEOROLOGINĖS SĄLYGOS

Lapkritis buvo šiltas ir normaliai drėgnas. Mėnesio pradžioje tęsėsi nuo spalio pabaigos nusistovėjusi vakarų pernaša. Ji atvėrė kelią šiltiems ir drėgniems Atlanto ciklonams pasiekti Baltijos šalis ir toliau keliauti į rytus. Trumpam šių sukurių įtaką sutrikdydavo įsiterpiantys anticiklonų gūbriai, todėl šiltesnius ir vėjuotus laikotarpius keisdavo ramesni, bet sausesni ir šaltoki orai, atnešę ir pirmąjį šio rudens sniegą. Pirmojo dešimtadienio viduryje labai sustiprėjo anticiklono, apėmusio beveik visą europinę žemyno dalį, įtaka. Nepaisant nusistovėjusios šiaurės vakarų pernašos, laikėsi debesuoti ir nešalti, retkarčiais su rūkais bei dulksna orai. Antrojo dešimtadienio pradžioje vienam anticiklonui nuslinkus Rusijos link, o kitam dar nepriartėjus iš vakarų, suaktyvėjo Atlanto ciklonai. Jų trajektorija driekėsi šiaurinėmis platumomis, todėl praeinantys šilti pietiniai slėniai daug kritulių neatnešė, bet sustiprino vėjus ir sumažino paros temperatūros skirtumus. Dar labiau cikloninė veikla pasireiškė dešimtadienių sandūroje, kai nusitęsusiame slėnyje per Vidurio Europą susiformavo savarankiškas sukurs. Jis, judėdamas į rytus, nulėmė staigius orų pokyčius ir į Lietuvą atnešė žemiškus orus. Dėl aukštesniuose atmosferos sluoksniuose susiformavusio plataus slėnio permainingi orai, kuriuos lėmė vienas paskui kitą keliaujantys aktyvūs ciklonai, išsilaikė beveik visą paskutinį dešimtadienį. Tik paskutinę rudens dieną sustiprėjo nuo Centrinės Europos atslinkusio anticiklono įtaka.

Pirmojo dešimtadienio vidutinė oro temperatūra Lietuvoje buvo 5,8 °C (teigiama 1,5° anomalija). Vėsiausia buvo rytiniame-pietrytiniame šalies pakraštyje, 4,4–5,0 °C (teigiama 0,8° anomalija), daug kur vyravo 5,0–6,0 °C temperatūra (teigiama 0,7–2,0° anomalija), šiaurės vakariniame ir vakariniame (išskyrus pajūrį ir pamarį) pakraščiuose 6,0–7,0 °C (teigiama 1,9° anomalija), pajūryje ir pamaryje 7,0–8,0 °C (teigiama 2,1° anomalija). Šilčiausia buvo Kuršių nerijoje ir Ventėje, 8,0–8,4 °C (teigiama 2,4° anomalija). Aukščiausia dienos oro temperatūra siekė 11–16 °C, žemiausia naktį nukrito iki -4... 0 °C, vietomis 1–3 °C.

Per šį dešimtadienį vidutiniškai kritulių Lietuvoje iškrito tik 10,2 mm, t. y. truputį mažiau nei 0,5 SKN. Didesnėje šalies dalyje kritulių kiekis nesiekė 10 mm (0,1–0,5 SKN), vietomis Žemaitijoje ir rytiniuose rajonuose bei Šiaulių apylinkėse registruota 10–20 mm kritulių (0,3–1,0 SKN), gausiausiai jų iškrito Rytų Lietuvoje, 20–30 mm (1,1–1,4 SKN). Didžiausias dešimtadienio kritulių kiekis registruotas Anykščiuose (30 mm). Didžiausias paros kritulių kiekis išmatuotas kai kuriuose rytiniuose rajonuose, 11–15 mm, daug kur buvo 1–7 mm. Dienų, kai kritulių iškrito ≥ 1 mm, buvo 1–4 (paprastai būna 3–4 tokios dienos).

Antrojo dešimtadienio vidutinė oro temperatūra buvo 3,4 °C (teigiama 0,6° anomalija). Vėsiausia buvo Rytų Lietuvoje ir pietinėje Žemaičių aukštumos dalyje, 2,0–3,0 °C (teigiama 0,4–0,8° anomalija), didesnėje šalies dalyje vyravo 3,0–4,0 °C temperatūra (teigiama 0,3–1,2° anomalija), vakariniame pakraštyje 4,0–5,0 °C (teigiama 0,6° anomalija), šilčiausia buvo pajūryje, Kuršių nerijoje ir Ventėje, 5,0–5,6 °C (teigiama 0,9–1,0°C anomalija). Aukščiausia oro temperatūra šalyje pakilo iki 7–11 °, žemiausia nukrito iki -2... 2 °C.

Per antrąjį dešimtadienį Lietuvoje vidutiniškai iškrito 27,7 mm kritulių (1,4 SKN). Daugelyje rajonų kritulių kiekis neviršijo 20 mm (5–20 mm, 0,3–1,2 SKN), gausesnių kritulių sulaukė Vakarų Lietuva ir kai kurie centriniai rajonai – juose ir rytinėje Vakarų Lietuvos pusėje iškrito 20–40 mm (1,1–1,9 SKN), kitur 40–92 mm (1,6–2,9 SKN). Daugiausiai kritulių išmatuota Rietave (92 mm) ir Plungėje (82 mm). Didžiausias paros kritulių kiekis daug kur siekė 9–19 mm, šalies pietiniuose bei rytiniuose rajonuose 3–8 mm. Dienų, kai kritulių iškrito ≥ 1 mm, buvo 3–7 (paprastai būna 3–4 tokios dienos).

Šis dešimtadienis buvo labai apniukęs: Lietuvoje vidutiniškai Saulė spindėjo vos 5,3 val. (0,4 SKN).

Trečiojo dešimtadienio vidutinė oro temperatūra buvo 2,4 °C (teigiama 1,6° anomalija). Vėsiusia buvo pačiame rytiniame pakraštyje 0,7–1,0 °C (teigiama 1,3° anomalija), kitur rytiniuose rajonuose ir Laukuvos–Rietavo apylinkėse 1,0–2,0 °C (teigiama 1,5–1,9° anomalija), didžiojoje šalies dalyje buvo 2,0–3,0 °C (teigiama 1,3–2,1° anomalija), šilčiausia buvo kraštiniuose vakariniuose rajonuose 3,0–4,0 °C (teigiama 1,6–1,7° anomalija) ir pajūryje bei Kuršių nerijoje 4,0–5,0 °C (teigiama 1,4–2,1° anomalija). Aukščiausia oro temperatūra svyravo tarp 5–10 °C, Kybartuose ir Šventojoje buvo 11 °C, žemiausia daug kur nukrito iki -5... 0 °C, vietomis -8...-6 °C, Šalčininkuose -11 °C.

Šį dešimtadienį kritulių daugelyje rajonų iškrito 19,8 mm (1,3 SKN). Didesnėje šalies dalyje kritulių buvo 5–20 mm (0,5–1,5 SKN), gausiau jų iškrito Vakarų Lietuvoje: čia daugumoje rajonų registruota 20–40 mm kritulių (1,0–1,6 SKN), Klaipėdoje, Klaipėdos, Kretingos ir Plungės r. bei Pagėgių ir Rietavo sav. 40–60 mm (1,8–2,0 SKN), daugiausiai kritulių teko Nidai – 65,2 mm (2,6 SKN). Didžiausias paros kritulių kiekis siekė 36 ir 24 mm (atitinkamai Nidoje ir Vėžaičiuose), likusioje šalies dalyje 3–17 mm. Dienų, kai kritulių iškrito ≥ 1 mm, daug kur buvo 1–6 (paprastai būna 3–4 tokios dienos).

Mėnesio vidutinė oro temperatūra Lietuvoje buvo 3,9 °C (teigiama 1,3° anomalija). Vėsiusia buvo kraštiniuose rytiniuose rajonuose, 2,0–3,0 °C (teigiama 1,1–1,5° anomalija), didesnėje šalies dalyje buvo 3,0–4,0 °C (teigiama 0,9–1,7° anomalija), pietvakariniame, šiaurės vakariniame ir vakariniame (išskyrus pamarį ir pajūrį) pakraščiuose bei Panevėžio, Jonavos ir Birštono apylinkėse 4,0–5,0 °C (teigiama 1,6–1,9° anomalija), pajūryje, pamaryje ir Kuršių nerijoje 5,0–6,1 °C (teigiama 1,4–2,1° anomalija). Aukščiausia oro temperatūra pakilo iki 11–16 °C, žemiausia nukrito iki -8...-3 °C, Šalčininkuose iki -11 °C, pajūryje bei pamaryje 0–3 °C. Aukščiausia paros oro temperatūra 15,5 °C registruota lapkričio 1 d. Druskininkuose, žemiausia, -11,4 °C, lapkričio 23 d. Šalčininkuose.

Per mėnesį vidutiniškai kritulių Lietuvoje iškrito 57,6 mm (artimas SKN). Daugelyje rajonų kritulių kiekis siekė 20–50 mm (0,5–1,0 SKN). Daugiausiai kritulių registruota Vakarų Lietuvoje: Plungės ir Rietavo apylinkėse, 140–170 mm (daugiau nei 2 SKN), aplink šią zoną 80–140 mm (1,2–1,4 SKN). Vakariniame Žemaičių aukštumos pusėje, pačiame šiaurės vakariniame pakraštyje ir kai kuriuose Aukštaitijos rajonuose registruota 50–80 mm kritulių (0,9–1,2 SKN). Per mėnesį daugiausiai kritulių iškrito Rietave (160 mm), mažiausiai – Marijampolėje ir Kalvarijoje (24 mm). Kai kuriomis dienomis Vakarų Lietuvoje vietomis registruoti pavojingo lietaus bei snygio atvejai.

Per mėnesį Saulė Lietuvoje vidutiniškai spindėjo 32 val. (0,8 SKN): ilgiausiai Kybartuose, 44 val., trumpiausiai Dūkšte, 21 val.

Šį mėnesį registruoti **du stichiniai meteorologiniai reiškiniai** – lapkričio 2 d. Ventės AMS išmatuotas *labai smarkus vėjas*, kurio gūsiiai siekė 28,4 m/s, Nidos jūrinėje AMS 24 m aukštyje 28,6 m/s. Lapkričio 22-os naktį ir rytą vakariniame šalies dalyje vietomis fiksuotas *žemiškų meteorologinių reiškinių kompleksas*, per kurį iškrito smarkūs krituliai (sniegas ir šlapdriba) šiose AMS: Telšių (17 mm), Plungės (20,9 mm), Vėžaičių (22,8 mm), Nidos (28,1 mm), Rietavo (31 mm). Be to, susidarė šlapio sniego apdraba, vietomis ji galėjo būti smarki. Sniego dangos storis lapkričio 22 d. Telšių AMS siekė 24 cm.

Iš pavojingų reiškinių daugiausiai fiksuota smarkaus vėjo atvejų: daug kur buvo 3–5, vakariniame šalies dalyje 8–10, Nidoje 13 atvejų. Be minėto Ventės SMR atvejo, didžiausias vėjo greitis Lietuvoje siekė 17–25 m/s. Paminėtini gausūs krituliai: lapkričio 17–18 d. vietomis registruotas pavojingas lietus, lapkričio 22 d. kai kuriuose vakariniuose rajonuose pavojingas snygis ir mišrūs krituliai. Vietomis pasitaikė po 1–4 rūko atvejus. Be to, kai kur fiksuotas plikledis, prie jūros griaudėjo perkūnija.

Beveik visoje šalies teritorijoje lapkričio 9 d., o pajūrio zonoje lapkričio 19 d., vidutinei paros oro temperatūrai nukritus žemiau 5 °C, baigėsi augalų vegetacijos sezonas. Palyginus su SKN, šiemet šis perėjimas įvyko vidutiniškai 14 dienų, o pajūrio zonoje 7 dienomis vėliau.

Vidutinė dirvožemio temperatūra 10 cm gylyje visoje šalyje svyravo tarp 4–6 °C, žemiausia nukrito iki 0–2 °C. Žemiausia dirvožemio temperatūra 20 cm gylyje visoje šalyje nukrito iki 2–3 °C.

Trumpam sniego danga buvo susidariusi lapkričio 22 d.: šalies vakarinėje dalyje vietomis 15–24 cm, Šiauliuose 7 cm.

Lapkričio 22–24 d. Vilniaus AMS fiksuotas dirvožemio įšalimas, storiausias jis buvo lapkričio 23 d. – 5 cm.

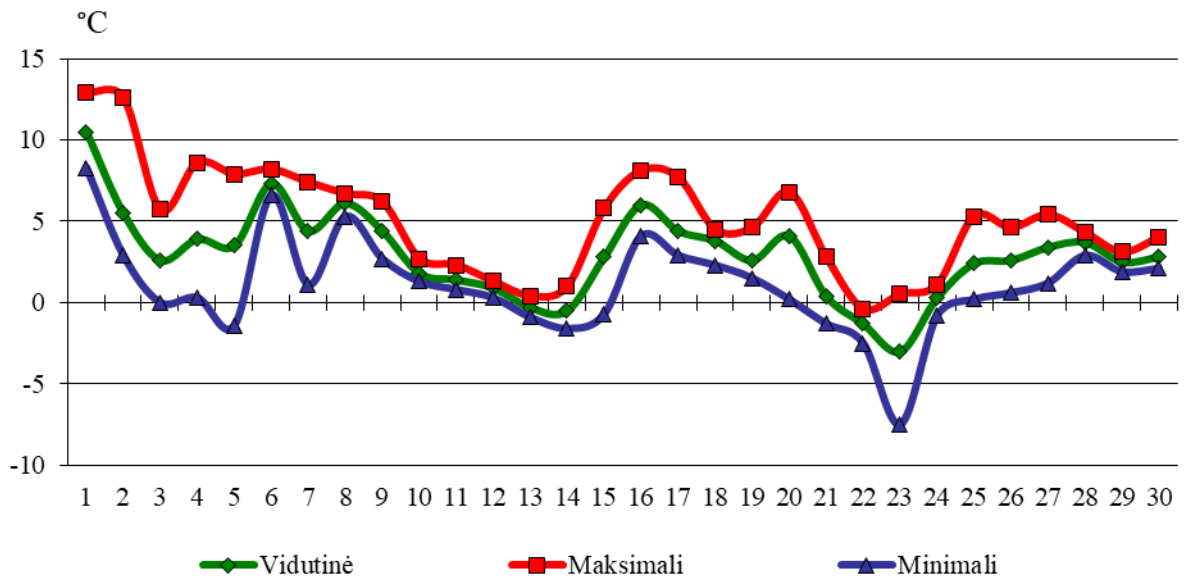
Lapkričio mėnesį vandens lygis didžiojoje dalyje šalies upių buvo 2–113 cm žemesnis už vidutinį daugiametį vandens lygį, tik keliose upėse jis svyravo šiek tiek aukščiau vidurkio (1–25 cm).

Paskutinį rudens mėnesį hidrologinė sausra ir toliau stebėta lokaliai. Lapkričio 17–22 d. šalyje pradėtas stebėti vandens lygio kilimas. Sparčiausiai vandens lygis kilo vakarinėje ir pietvakarinėje šalies dalyje. Lapkričio poplūdžio metu kritinės vandens lygio reikšmės pasiektos: Aunuvoje ties Aunuvėnais (lapkričio 20 d.) ir Kražantėje ties Pluskiais (lapkričio 21 d.). Leitėje ties Kūlynais pasiekta ir pavojingo vandens lygio riba (lapkričio 21 d.). Vėliau vandens lygis pamažu ėmė kristi.

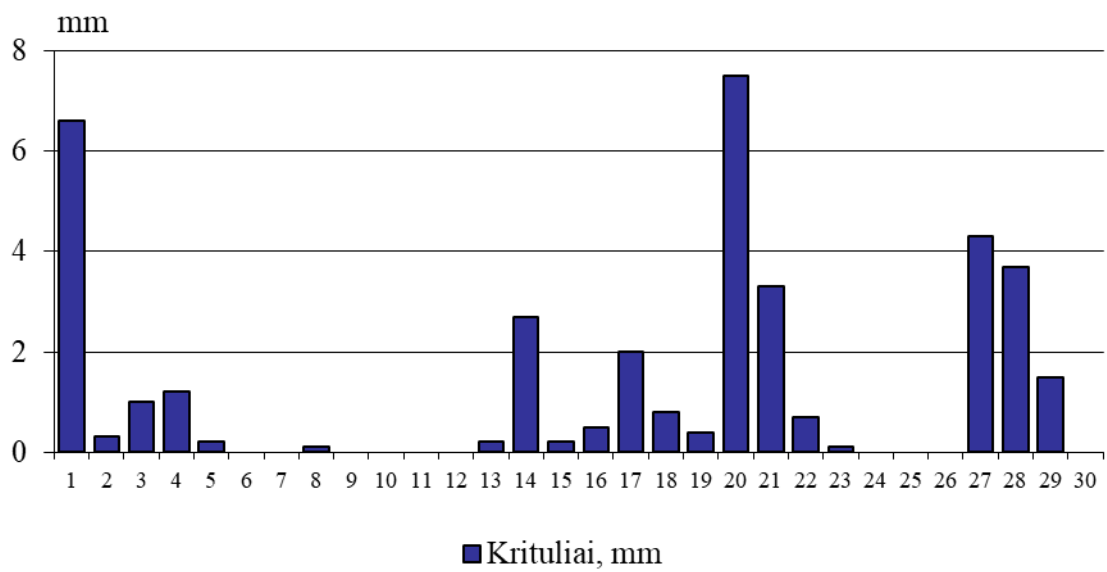
Lapkričio 22–24 d. kai kur pasirodė priekrantės ledas.

Vidutinis lapkričio mėnesio vandens lygis Tauragno ežere buvo vos 2 cm žemesnis už vidutinį daugiametį. Kauno mariose ties Darsūniškiu ir Birštonu atitinkamai 14–15 cm žemiau nei įprasta lapkritį.

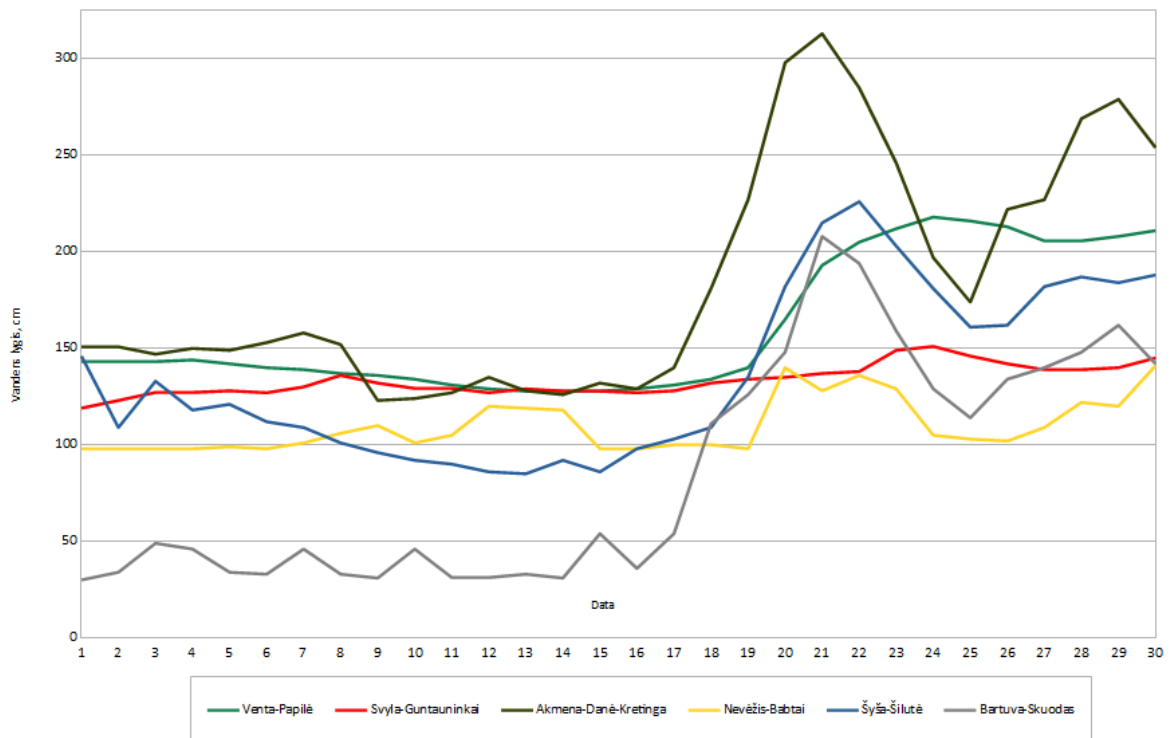
Vyraujant gana šiltiems orams, šilti išliko ir vandens telkiniai. Paskutinę mėnesio dieną vandens temperatūra upėse siekė 3–7 °C, ežeruose 2–7°C, Baltijos jūroje ir Kuršių mariose 4–7 °C.



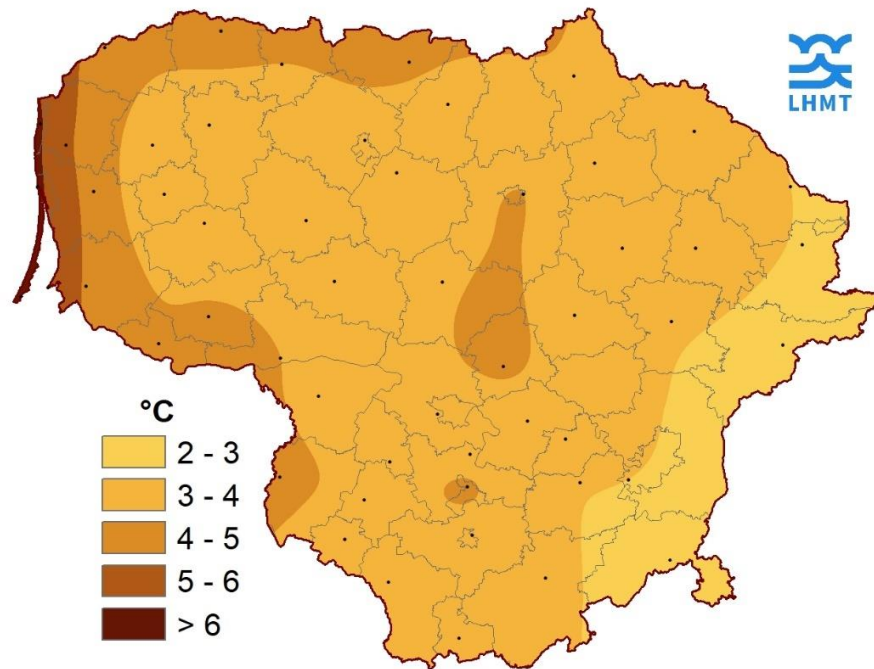
1 pav. Oro temperatūros eiga. Vilniaus MS, 2024 m. lapkričio mėn.



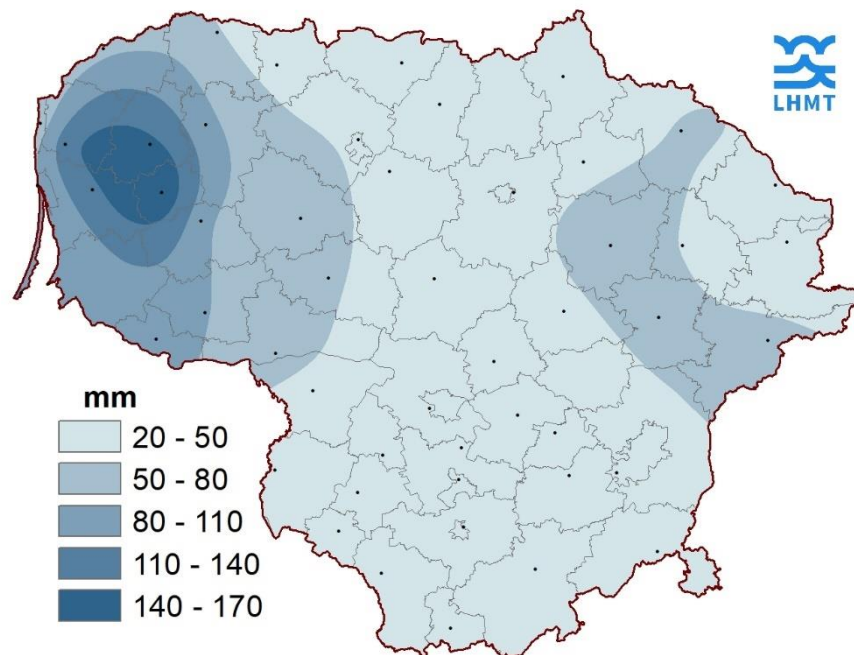
2 pav. Kritulių kiekis (mm). Vilniaus MS, 2024 m. lapkričio mėn.



3 pav. Vandens lygis Lietuvos upėse 2024 m. lapkričio mėnesį



4 pav. 2024 m. lapkričio mėn. vidutinė oro temperatūra, °C



5 pav. 2024 m. lapkričio mėn. kritulių kiekis, mm

Parengė: Z. Kitrienė, I. Marcinonienė, J. Brastovickytė-Stankevič

1 lentelė. Oro temperatūra, °C. 2024 m. lapkritis

Eil. Nr.	MS/AMS	aukščiausia			žemiausia			vidutinė				nuokrypis nuo SKN,%			
		I	II	III	I	II	III	I	II	III	mėn.	I	II	III	mėn.
1	Biržai	13,7	10,1	6,3	-0,6	0,2	-3,9	5,8	3,6	2,4	3,9	2,0	1,2	2,1	1,7
2	Dotnuva	13,7	9,6	7,0	0,6	-0,3	-4,2	5,8	3,4	2,5	3,9	1,6	0,7	1,8	1,4
3	Dūkštas	12,0	8,8	5,2	-2,2	-1,3	-6,2	5,0	2,5	1,3	2,9	1,9	0,8	1,9	1,5
4	Kaunas	13,8	9,4	7,4	-0,5	-0,7	-5,9	5,5	3,3	2,5	3,7	1,2	0,5	1,7	1,1
5	Kybartai	15,0	9,6	11,3	0,0	0,0	-3,7	5,8	3,6	3,1	4,2	0,8	0,3	1,7	1,0
6	Klaipėda	13,4	10,2	9,1	1,9	0,1	-0,5	8,0	5,6	4,8	6,1	2,1	1,0	2,1	1,7
7	Laukuva	12,9	8,9	6,8	-0,3	-0,4	-3,7	5,4	2,7	1,9	3,4	1,6	0,5	1,5	1,3
8	Lazdijai	15,3	8,9	7,7	-2,0	-0,6	-5,8	5,1	3,1	2,3	3,5	0,7	0,4	1,6	0,9
9	Nida	14,0	10,8	8,6	2,9	1,6	0,0	8,4	5,5	4,1	6,0	2,4	0,9	1,4	1,6
10	Panevėžys	14,1	10,8	7,3	1,0	-0,2	-4,4	6,0	3,5	2,5	4,0	1,9	0,9	1,9	1,6
11	Raseiniai	13,4	8,8	7,2	-0,6	-0,5	-3,8	5,2	2,9	2,2	3,4	1,3	0,5	1,8	1,2
12	Šiauliai	13,7	9,6	7,8	0,6	0,1	-2,9	5,7	3,3	2,4	3,8	1,7	0,7	1,8	1,4
13	Šilutė	14,0	10,3	8,3	-0,9	0,0	-2,9	7,2	4,2	3,3	4,9	2,1	0,6	1,6	1,4
14	Šventoji	13,3	10,2	10,6	2,1	0,2	0,2	7,7	5,5	4,7	6,0				
15	Telšiai	13,1	9,0	7,9	0,3	-0,1	-3,7	5,6	3,1	2,1	3,6	1,5	0,5	1,3	1,1
16	Ukmergė	13,3	9,6	7,9	-0,9	-0,5	-4,0	5,5	3,2	2,5	3,7	1,2	0,5	1,9	1,2
17	Utena	12,8	9,2	5,9	-2,8	-0,5	-5,5	5,5	3,1	2,2	3,6	1,7	0,7	2,0	1,5
18	Varėna	15,2	8,1	6,1	-4,1	-1,0	-8,2	4,9	3,0	1,9	3,2	0,8	0,5	1,5	0,9
19	Vilnius	12,9	8,1	5,4	-1,4	-1,6	-7,5	5,0	2,5	1,4	3,0	1,3	0,4	1,5	
20	Akmenė	13,7	9,5	8,1	0,0	0,0	-5,7	6,0	3,5	2,4	4,0				
21	Alytus	14,8	9,0	7,4	-4,2	-0,5	-6,5	5,1	3,2	2,3	3,5				
22	Anykščiai	12,9	9,0	7,1	-1,4	-0,7	-4,3	5,4	3,0	2,3	3,6				
23	Marijampolė	14,5	9,8	7,8	-1,1	-0,2	-4,7	5,6	3,5	2,6	3,9				
24	Mažeikiai	13,8	9,5	9,5	-0,2	0,0	-4,6	6,3	3,8	2,8	4,3				
25	Rokiškis	12,5	9,3	6,3	0,0	-0,8	-4,2	5,0	2,7	1,9	3,2				
26	Šeduva	13,8	10,0	6,3	-0,2	-0,1	-4,3	5,7	3,3	2,3	3,7				
27	Švenčionys	11,4	7,9	4,6	-2,1	-1,8	-6,9	6,1	3,6	2,8	4,1				

28	Tauragė	13,9	9,7	9,5	-0,7	-0,2	-3,5	8,2	5,1	3,7	5,7				
29	Ventė	13,2	9,4	7,6	2,7	1,2	0,1	6,7	4,0	3,0	4,6				
30	Vėžaičiai	13,2	9,7	7,5	-0,3	-0,2	-6,3	5,8	3,7	2,8	4,1				
31	Birštonas	14,4	9,4	7,6	-2,3	-0,8	-5,0	5,1	3,2	2,3	3,5				
32	Druskininkai	15,5	8,3	6,6	-3,2	-1,2	-6,1	5,3	2,9	2,1	3,5				
33	Elektrėnai	13,2	8,9	7,1	0,0	-1,3	-3,8	5,9	3,6	2,9	4,1				
34	Jonava	13,9	10,0	8,5	-0,9	-0,7	-4,1	6,2	3,7	2,5	4,1				
35	Joniškis	14,1	9,9	7,6	0,8	0,0	-4,0	5,8	3,5	2,6	4,0				
36	Jurbarkas	14,1	10,2	7,8	-0,2	0,0	-4,9	5,4	3,1	2,4	3,6				
37	Kaišiadorys	13,4	9,5	8,3	-1,7	-1,3	-4,8	5,4	3,2	2,3	3,6				
38	Kalvarija	15,2	9,5	7,8	-0,7	-0,4	-5,1	5,2	3,3	2,5	3,7				
39	Kazlų Rūda	14,3	9,9	7,3	-3,7	-1,6	-6,0	5,7	3,0	2,2	3,6				
40	Kelmė	13,5	9,2	7,0	0,5	-0,2	-4,0	7,1	4,6	3,9	5,2				
41	Kretinga	13,4	10,0	8,3	-0,5	0,3	-1,4	5,5	3,1	2,3	3,6				
42	Kupiškis	13,0	10,0	6,9	-1,3	-0,6	-4,2	5,2	2,7	1,9	3,2				
43	Molėtai	12,4	9,2	6,0	-1,0	-1,1	-4,1	6,2	3,7	2,4	4,1				
44	Pagėgiai	14,1	9,8	7,8	0,6	0,4	-6,5	5,9	3,4	2,1	3,8				
45	Pakruojis	14,0	10,3	6,9	0,1	0,1	-4,4	5,7	3,1	2,1	3,6				
46	Plungė	13,0	9,1	6,7	-1,2	-0,3	-5,2	5,3	3,0	2,3	3,5				
47	Prienai	13,6	9,4	7,2	0,0	-0,9	-4,9	5,8	3,1	1,4	3,4				
48	Rietavas	13,1	9,8	5,8	-1,5	0,0	-6,0	6,5	4,1	3,1	4,6				
49	Skuodas	13,8	10,1	9,1	-1,8	-0,5	-5,9	5,4	3,2	2,4	3,7				
50	Šakiai	13,8	8,9	7,9	-1,4	-0,9	-5,0	4,4	2,2	0,8	2,5				
51	Šalčininkai	13,2	7,4	5,3	-3,1	-2,0	-11,4	5,0	2,6	1,6	3,1				
52	Trakai	12,9	8,2	5,4	-1,5	-1,3	-6,5	4,9	2,5	1,5	3,0				
53	Zarasai	11,9	9,0	5,3	-1,0	-1,1	-4,9	0,0	0,0	0,0	0,0				

2 lentelė. Kritulių kiekis (mm), dienų skaičius su krituliais >1 mm ir didžiausias kritulių kiekis per parą. 2024 m. lapkritis

Eil. Nr.	MS/AMS	kiekis, mm				nuokrypis nuo SKN, %				kritulių > 1 mm			Didžiausias kritulių kiekis per parą, mm		
		I	II	III	mėn.	I	II	III	mėn.	I	II	III	I	II	III
1	Biržai	18,7	15,0	10,5	44,2	94	83	66	82	3	4	2	7,2	7,2	4,9
2	Dotnuva	5,3	18,2	15,4	38,9	31	121	128	90	1	4	4	3,9	10,6	5,2
3	Dūkštas	16,4	14,0	5,6	36,0	96	100	47	84	4	4	1	5,7	7,0	3,1
4	Kaunas	6,9	17,8	16,1	40,8	36	111	134	87	1	4	3	5,1	11,5	6,0
5	Kybartai	6,4	5,1	13,1	24,6	40	34	131	60	1	1	3	5,3	3,2	6,9
6	Klaipėda	2,2	37,2	40,5	79,9	7	128	176	97	1	5	6	1,3	11,0	11,0
7	Laukuva	9,3	60,3	22,5	92,1	32	223	118	123	2	5	4	4,2	17,2	7,9
8	Lazdijai	2,3	11,0	13,4	26,7	13	79	122	62	1	4	3	1,0	5,1	6,8
9	Nida	2,4	45,2	65,2	112,8	8	167	261	139	1	6	6	1,3	15,1	36,1
10	Palanga	2,8	44,5	18,2	65,5					0	7	4	0,6	12,0	6,7
11	Panevėžys	10,6	15,4	13,0	39,0	59	91	100	81	2	3	4	7,3	7,2	6,9
12	Raseiniai	10,3	26,1	17,5	53,9	45	124	117	91	3	4	4	5,4	11,0	8,9
13	Šiauliai	11,0	22,1	11,2	44,3	55	130	93	90	3	4	3	7,1	9,9	4,7
14	Šilutė	br.	69,9	28,9	br.	br.	269	131	br.	br.	6	6	br.	19,4	8
15	Telšiai	10,7	48,4	30,8	89,9	40	194	162	127	2	5	5	6,0	14,3	17,1
16	Ukmergė	8,7	20,4	11,7	40,8	44	128	84	82	2	3	3	5,7	12,8	7,0
17	Utena	25,6	16,7	6,8	49,1	135	98	49	98	4	4	2	14,2	8,1	3,7
18	Varėna	6,2	14,7	19,3	40,2	31	92	148	82	3	4	4	2,0	6,2	7,5
19	Vilnius	9,4	14,3	13,6	37,3	49	89	113	79	3	3	4	6,6	7,5	4,3
20	Akmenė	3,8	25,7	11,7	41,2	19	143	90	81	2	5	3	1,8	10,4	5,0
21	Alytus	4,1	11,5	13,2	28,8	23	72	110	63	3	4	3	1,1	4,5	6,1
22	Anykščiai	29,8	27,4	10,7	67,9	142	144	67	121	3	5	3	18,5	14,1	6,4
23	Marijampolė	3,6	5,8	14,2	23,6	20	39	129	54	1	2	4	2,3	3,5	5,1
24	Mažeikiai	6,2	36,6	9,4	52,2	30	193	59	93	2	7	5	3,9	8,9	2,7
25	Rokiškis	24,4	18,2	7,8	50,4	116	101	49	92	4	4	2	10,6	6,8	5,3
26	Šeduva	5,0	23,1	11,2	39,3	28	136	102	85	1	5	3	3,2	10,0	5,4
27	Švenčionys	23,8	19,9	11,4	55,1	108	111	76	100	4	4	5	14,7	9,2	3,3

28	Tauragė	14,6	40,4	26,8	81,8	58	168	158	124	3	6	5	6,3	14,4	8,0
29	Ventė	2,2	48,5	33,1	83,8					0	5	5	0,9	17,4	14,2
30	Vėžaičiai	10,7	71,6	51,0	133,3	31	205	204	142	2	6	6	5,3	17,9	24,1
31	Birštonas	5,7	14,9	15,4	36,0	27	78	118	68	1	4	3	3,3	6,1	6,8
32	Druskininkai	5,6	13,8	11,5	30,9	28	99	96	67	1	4	3	3,9	6,1	5,1
33	Elektrėnai	7,8	13,0	13,2	34,0					1	3	4	6,0	8,9	5,1
34	Jonava	6,4	20,4	15,1	41,9	32	113	108	81	2	3	3	3,7	13,0	6,1
35	Joniškis	6,9	13,6	8,7	29,2					2	4	3	5,5	8,7	5,1
36	Jurbarkas	13,1	18,0	27,2	58,3					3	4	4	7,5	10,4	9,6
37	Kaišiadorys	13,1	13,8	14,1	41,0					2	4	4	9,8	5,9	6,2
38	Kalvarija	3,9	6,8	12,9	23,6					1	3	3	2,4	2,9	4,5
39	Kazlų Rūda	7,6	14,9	16,2	38,7					2	5	4	4,2	5,8	5,7
40	Kelmė	7,3	41,8	14,7	63,8					2	5	3	4,3	16,9	6,2
41	Kretinga	5,6	71,1	48,3	125,0	17	229	193	140	2	6	6	2,4	20,0	12,4
42	Kupiškis	13,2	18,0	10,6	41,8					3	5	3	6,0	7,6	6,8
43	Molėtai	26,9	19,3	11,8	58,0					4	5	4	16,6	9,9	4,9
44	Pagėgiai	19,4	31,7	45,1	96,2					3	6	6	8,7	13,5	16,5
45	Pakruojis	2,8	14,2	8,7	25,7					1	4	2	1,5	7,0	4,6
46	Plungė	14,3	82,4	49,4	146,1					3	6	6	5,8	22,0	20,9
47	Prienai	br.	15,5	15,4	br.					1	4	4	2,3	8,5	6,4
48	Rietavas	12,2	91,5	56,5	160,2					2	6	6	5,8	27,2	36,2
49	Skuodas	7,1	42,4	22,2	71,7	25	157	101	93	3	7	5	2,7	12,5	6,9
50	Šakiai	10,0	14,9	18,8	43,7					2	3	4	5,5	9,4	7,4
51	Šalčininkai	10,5	17,8	16,7	45,0					3	4	5	5,5	7	4,1
52	Trakai	10,9	15,4	14,3	40,6	50	86	95	74	3	4	4	7,8	8	4,5
53	Zarasai	21,1	17,0	6,5	44,6					4	4	2	9,8	7,3	3,7

3 lentelė. Didžiausias vėjo greitis (m/s) ir jo kryptis bei diena. 2024 m. lapkritis

Eil. Nr.	MS/AMS	I			II			III		
		greitis	kryptis	diena	greitis	kryptis	diena	greitis	kryptis	diena
1	Biržai	18,2	V	1	16,4	V	20	12,4	P	22
2	Dotnuva	17,3	PV	1	14,8	P	20	13,1	P	29
3	Dūkštas	21,2	ŠV	3	14,3	PV	16	12,3	PV	22
4	Kaunas	22,3	V	1	14,9	P	20	12,3	P	25
5	Kybartai	21,9	V	1	17,8	V	20	15,0	PV	21
6	Klaipėda	21,2	V	1	21,1	PV	20	17,7	PV	23
7	Laukuva	24,8	V	1	18,1	PV	17	15,1	PV	22
8	Lazdijai	18,8	V	1	15,6	PV	20	12,6	ŠV	23
9	Nida	21,5	PV	1	18,0	PV	17	22,5	P	23
10	Panevėžys	20,9	V	3	16,2	P	20	13,7	PV	22
11	Raseiniai	18,6	PV	1	16,8	P	20	12,9	PV	22
12	Šiauliai	18,7	V	1	18,2	PV	16	13,7	P	25
13	Šilutė	25,2	V	1	20,8	V	17	17,5	PV	21
14	Šventoji	22,9	ŠV	1	21,1	V	16	18,5	V	22
15	Telšiai	20,9	ŠV	1	19,1	PV	16	14,1	P	25
16	Ukmergė	21,5	V	1	16,0	P	20	12,5	P	25
17	Utena	19,4	ŠV	1	15,0	PV	18	10,8	P	22
18	Varėna	18,6	V	1	12,8	P	20	10,1	P	21
19	Vilnius	19,5	V	1	14,5	P	20	12,0	P	25
20	Marijampolė	19,3	ŠV	1	14,0	V	20	13,0	V	23
21	Mažeikiai	21,7	V	1	16,1	PV	16	12,4	PV	21
22	Rokiškis	18,8	ŠV	3	14,7	PV	16	13,7	P	22
23	Švenčionys	17,7	ŠV	4	13,0	PV	20	12,3	PR	25
24	Tauragė	23,0	ŠV	1	15,6	ŠV	16	13,0	PV	22
25	Ventė	28,4	ŠV	2	26,6	V	17	25,3	ŠV	23
26	Vėžaičiai	21,7	1	V	16,6	V	16	14,8	V	21