



**2024 m. GRUODŽIO MĖN.
HIDROMETEOROLOGINIS BIULETENIS**

Nr. 12

2024 METŲ GRUODŽIO MĖNESIO HIDROMETEOROLOGINĖS SĄLYGOS

Gruodis buvo apniukęs ir šiltesnis bei sausesnis nei įprastai būna. Mėnesio pradžioje dėl pietvakarių pernašos bei anticiklono ties Ukraina poveikio laikėsi šilti ir sausi orai. Pirmojo dešimtadienio viduryje trumpam ūkanotus bei drėgnesnius orus lėmė ciklono slėnis, tačiau greitai sustiprėjęs Azorų anticiklonas užtvėrė kelią Vakarų ir Pietų Europoje susidariusiems žemo slėgio sūkuriams judėti Baltijos šalių link. Aukšto slėgio laukas išryškėjo ir aukštesniuose atmosferos sluoksniuose, todėl į Lietuvą nukrypo jau šaltesnę oro masę nešantys šiauriniai srautai. Šiek tiek iškrito kritulių bei susidarė lijundros praslenkant keliems atmosferos frontams, tačiau pats aktyviausias procesas išsivystė mėnesio viduryje. Ciklono slėnyje, nusidriekusiame nuo Islandijos susidarė nedidelis, bet labai aktyvus žemo slėgio sūkurys, kuris greitai vystydamasis pasiekė Baltijos šalis ir jo užnugaryje iki stichinių reiškinių sustiprėjo vėjai, vietomis nugriaudėjo perkūnijos, iškrito nemažai kritulių. Dar vienas aktyvus ciklonas priartėjo dešimtadienių sandūroje, kuomet Lietuvą pasiekė labai šiltus, bet vėjuotus orus gabenantis pietvakarių srautas. Nepastovūs orai tęsėsi ir trečiąjį mėnesio dešimtadienį, nes iki laikotarpio vidurio laikėsi stipri pietvakarių pernaša. Vėliau sustiprėjo Azorų anticiklono įtaka, tačiau iš vakarų slenkanti oro masė buvo labai šilta šiam metų laikui, o nurimus vėjams formavosi rūkai, dažnai dulksnojo. Stipresni vėjai bei gausesnis lietus fiksuotas tik paskutinę metų dieną.

Pirmojo dešimtadienio Lietuvoje vidutinė oro temperatūra Lietuvoje buvo 0,9 °C (teigiama 1,1° anomalija). Šalčiausia buvo šiaurės rytiniame šalies pakraštyje ir Telšiuose, -0,2...0,0 °C (teigiama 0,1–1,5° anomalija), daug kur vyravo 0,0–1,0 °C temperatūra (teigiama 0,5–1,8° anomalija), pietvakariniuose, kraštiniuose vakariniuose rajonuose buvo 1,0–2,0 °C (teigiama 0,1–2,0° anomalija). Šilčiausia buvo Nidoje ir Šventojoje, 2,1 °C (teigiama 0,4° anomalija). Aukščiausia oro temperatūra pakilo iki 4–7 °C, žemiausia nukrito iki -5...-2 °C.

Per pirmąjį dešimtadienį kritulių vidutiniškai iškrito apie 7,1 mm (0,4 SKN). Šiauriniuose ir kraštiniuose pietiniuose rajonuose bei Dūkšte kritulių kiekis neviršijo 5 mm (0,1–0,3 SKN), teritorijoje, esančioje nuo pietvakarių į šiaurės rytus bei šiaurės vakariniame šalies pakraštyje, buvo 5–15 mm (0,2–1,0 SKN), daugiausiai kritulių išmatuota Kybartų ir Prienų apylinkėse, 15–17 mm (1,3 SKN). Didžiausias dešimtadienio kritulių kiekis (apie 16 mm) registruotas Kybartuose. Didžiausias paros kritulių kiekis buvo 1–12 mm. Dienų, kai kritulių iškrito ≥ 1 mm, buvo 1–3 (paprastai būna 3–4 tokios dienos).

Šis dešimtadienis buvo labai apniukęs: vidutinis Saulės spindėjimo laikas nesiekė nei 3 val. (1/4 SKN). Klaipėdoje ir Telšiuose Saulė nespindėjo visai, didesnėje šalies dalyje spindėjo iki 2 val., ilgiausiai pietiniame šalies pakraštyje, apie 6 val. ir Nidoje 7 val.

Antrojo dešimtadienio vidutinė oro temperatūra Lietuvoje buvo 1,8 °C (teigiama 2,8° anomalija). Šalčiausia buvo Rytų Lietuvoje, 0,1–1,0 °C (teigiama 2,4–3,0° anomalija), centrinėje šalies dalyje vyravo 1,0–2,0 °C temperatūra (teigiama 2,5–3,2° anomalija), kai kur Pietvakarių bei Vakarų Lietuvoje bei Birštone 2,0–3,0 °C (teigiama 2,8–2,9° anomalija), kraštiniuose vakariniuose rajonuose 3,0–4,0 °C (teigiama 3,0° anomalija), pajūryje ir Kuršių nerijoje 4,0–4,3 °C (teigiama 3,0–3,2° anomalija). Aukščiausia oro temperatūra pakilo iki 8–10 °C, žemiausia nukrito iki -11...-6 °C, pajūryje -2 °C, vietomis -5...-3 °C.

Šį dešimtadienį vidutinis iškritusių kritulių kiekis buvo artimas SKN, 19,7 mm. Centrinės Lietuvos dalies šiauriniuose bei pietiniuose rajonuose, Ventėje ir Palangoje kritulių išmatuota 7–15 mm (0,7–1,0 SKN), didesnėje šalies dalyje 15–25 mm (0,7–1,4 SKN), vietomis vakariniuose

rajonuose, Šalčininkų ir Anykščių apylinkėse 25–36 mm (0,9–1,5 SKN). Daugiausiai kritulių registruota Plungėje ir Kretingoje (šiek tiek daugiau 35 mm). Didžiausias paros kritulių kiekis siekė 3–10 mm, vietomis 11–16 mm. Dienų, kai kritulių iškrito ≥ 1 mm, buvo 3–6 (paprastai būna 3–4 tokios dienos).

Šilčiausias pasitaikė **trečiasis dešimtadienis** – jo vidutinė oro temperatūra siekė net 2,8 °C (teigiama 4,8° anomalija). Vėšiausia buvo rytiniame–pietrytiniame šalies pakraštyje, 1,0–2,0 °C (teigiama 4,2–4,6° anomalija), daug kur vyravo 2,0–3,0 °C temperatūra (teigiama 4,2–5,4° anomalija), Vakarų Lietuvoje (išskyrus pajūrį) ir pietvakariniame pakraštyje 3,0–4,0 °C (teigiama 4,7–5,4° anomalija), vakariniame pakraštyje ir Kuršių nerijoje net 4,0–5,0 °C (teigiama 4,6–5,1° anomalija). Aukščiausia oro temperatūra svyravo tarp 4–8 °C, žemiausia tarp -3...3 °C.

Paskutinįjį dešimtadienį vidutinis kritulių kiekis buvo 18,4 mm (0,9 SKN). Daug kur kritulių iškrito 4–20 mm (0,3–1,0 SKN), gausiau jų registruota Vakarų Lietuvoje (išskyrus Ventę) ir Anykščiuose, 20–40 mm (1,0–1,4 SKN). Daugiausiai kritulių teko pajūriui ir Kretingos, Rietavo bei Vėžaičių apylinkėms, 40–60 mm (1,4–1,8 SKN). Didžiausias dešimtadienio kritulių kiekis siekė beveik 57 mm Palangoje. Didžiausias paros kritulių kiekis siekė 5–15 mm, kai kuriuose pietiniuose rajonuose tik 2–4 mm. Dienų, kai kritulių iškrito ≥ 1 mm, buvo 2–5, pajūryje ir pamaryje 7–9 (paprastai būna 4–6 tokios dienos).

Mėnesio vidutinė oro temperatūra Lietuvoje buvo 1,9 °C (teigiama 3,0° anomalija). Žemiausia mėnesio vidutinė temperatūra buvo fiksuota rytiniame šalies pakraštyje 0,0–1,0 °C (teigiama 3,0° anomalija), daugelyje rajonų vyravo 1,0–2,0 °C temperatūra (teigiama 2,6–3,2° anomalija), pietvakariuose, vakariniuose rajonuose bei Jonavos apylinkėse 2,0–3,0 °C (teigiama 3,1° anomalija), pajūryje, pamaryje ir Kuršių nerijoje 3,0–4,0 °C (teigiama 2,7–3,1° anomalija). Žemiausia oro temperatūra nukrito iki -11...-3 °C, aukščiausia oro temperatūra pakilo iki 8–10 °C. Aukščiausia oro temperatūra, 10,2 °C, registruota gruodžio 19 ir 20 d. Šilutėje, žemiausia gruodžio 13 d. Kupiškyje, -10,9 °C.

Per mėnesį kritulių vidutiniškai iškrito 45,3 mm (0,8 SKN). Didesnėje šalies dalyje kritulių išmatuota 25–50 mm (0,5–1,0 SKN), kraštiniuose centriniuose šiaurės ir pietų rajonuose kritulių kiekis nesiekė 25 mm, t. y. buvo 17–25 mm (0,5 SKN). Daugiau kritulių teko Vakarų Lietuvai, išskyrus Kuršių nerijos ir pamario dalį, bei Anykščių ir Šalčininkų apylinkėms, kur registruota 50–75 mm (0,7–1,2 SKN), šiaurės vakariniame šalies pakraštyje iškrito 75–100 mm (0,8–1,2 SKN) kritulių. Per mėnesį daugiausiai kritulių išmatuota Kretingoje (99 mm), mažiausiai Joniškyje (17 mm). Pasitaikė dienų su pavojingais kritulių kiekiais.

Vidutinė Saulės spindėjimo trukmė Lietuvoje buvo 18,8 val. (0,6 SKN). Ilgiausiai Saulė švytėjo Nidoje, 33 val., trumpiausiai Telšiuose, 12 val.

Šį mėnesį užregistruotas **vienas stichinis meteorologinis reiškinys** – *labai smarkus vėjas* kai kuriuose vakariniuose ir pietvakariniuose rajonuose gruodžio 16 d. rytą. Pagal priimtus naujus SMR kriterijus pietvakarių, vakarų vėjo greitis siekė 24,3–28,7 m/s (stipriausias Marijampolės AMS), o Nidos jūrinėje AMS 24 m aukštyje 29,8 m/s.

Iš pavojingų reiškinių daugiausia registruota smarkių vėjų. Be minėto SMR didžiausias vėjo greitis siekė 15–24 m/s. Net po 6–9 jų atvejus buvo šalies vakarinėje dalyje, likusioje teritorijoje po 1–5 atvejus. Beveik visoje šalyje pasitaikė po 1–3, vietomis Žemaitijoje 5–9 rūko atvejus. Nemažai fiksuota lijdundrų (daug kur po 1–3 atvejus). Vietomis griaudėjo perkūnija, stebėtas šerkšnas, pustymas, kruša. Gruodžio 16 ir 31 d. vietomis registruoti pavojingi krituliai.

Pirmąjį gruodžio dešimtadienį kai kur susidarė dirvožemio įšalės: Biržuose, Kaune, Telšiuose ir Kybartuose dirvožemiai buvo įšalę 1–2 cm, Vilniuje iki 4 cm. Antrojo dešimtadienio pradžioje beveik visoje šalies teritorijoje dirvožemis įšalo iki 7–11 cm (storiausias įšalas Vilniaus

AMS). Vėliau įšalas sparčiai tirpo ir paskutinėmis mėnesio dienomis dirvožemiai nebuvo įšalę, išskyrus Kauno AMS (gruodžio 25 d. buvo 1 cm).

Vidutinė dirvožemio temperatūra 10 cm gylyje visoje šalyje svyravo apie 1–3 °C, žemiausia krito iki -3...0 °C. Žemiausia dirvožemio temperatūra 20 cm gylyje visoje šalyje krito iki 0–2 °C.

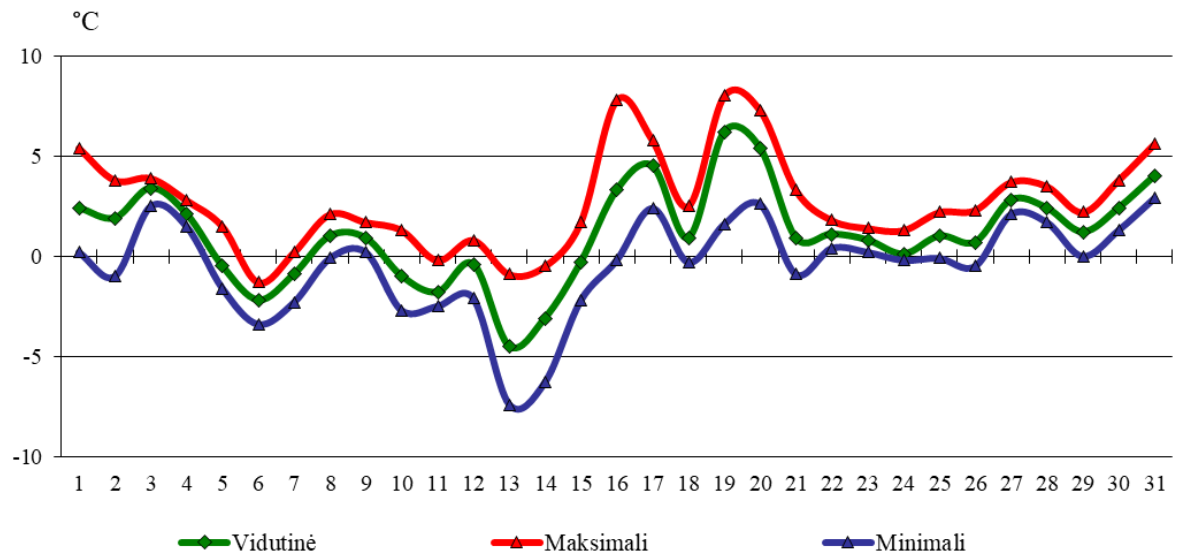
Gruodžio mėnesį vandens lygis didžiojoje dalyje šalies upių buvo 4–116 cm žemesnis už vidutinį daugiamečių vandens lygį. Vakarinėje dalyje jis svyravo 1–29 cm aukščiau vidurkio.

Įpusėjus antrajam gruodžio dešimtadieniui, šalyje pradėtas stebėti kritulių sukeltas vandens lygio kilimas. Labiausiai vanduo kilo vakarinėje šalies dalyje. Aunuvoje ties Aunuvėnais buvo pasiekta kritinio vandens lygio reikšmė.

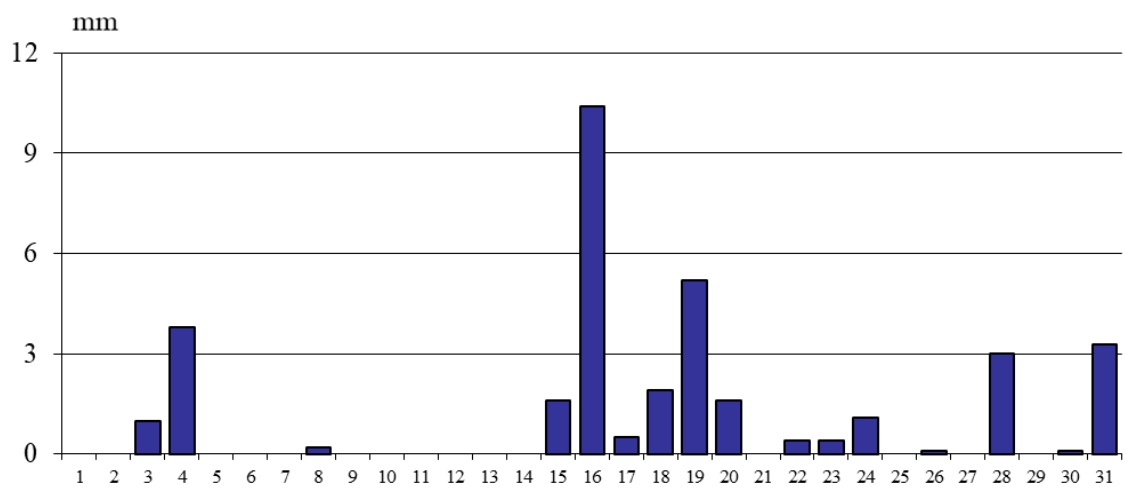
Gruodžio 7–21 d. kai kuriose upėse (daugiausia šiaurinė ir rytinė Lietuvos dalis) stebėtos pradinės ledo formos – ledėšiai, sniegainė, ižas, priekrantės ledas. Vietomis nedidelius, seklius ežerus padengė ir plona ledo danga.

Vidutinis gruodžio mėnesio vandens lygis Tauragno ežere buvo 4 cm žemesnis už vidutinį daugiamečių vandens lygį. Kauno mariose ties Darsūniškiu ir Birštonu atitinkamai 4–9 cm žemiau nei įprasta gruodį.

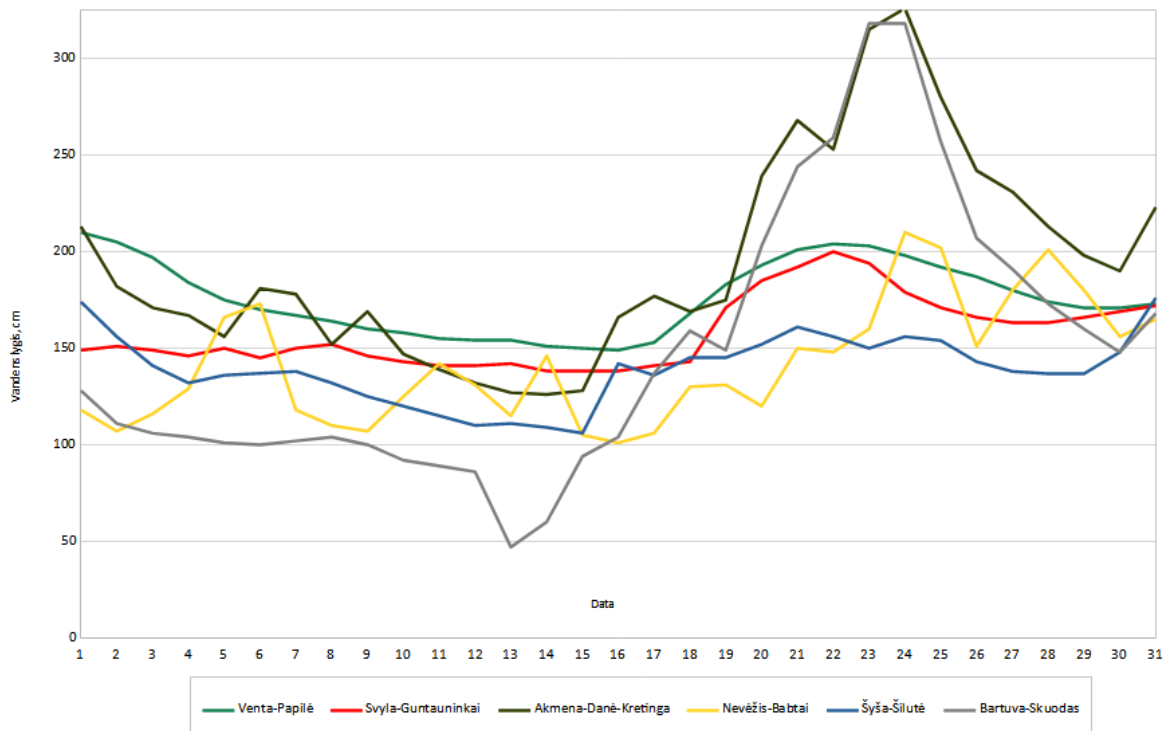
Toliau tebevyraujant gana šiltiems orams, šilti išliko ir vandens telkiniai. Paskutinę mėnesio dieną vandens temperatūra upėse siekė 2–5 °C, ežeruose 0–5°C, Baltijos jūroje ir Kuršių mariose 5–6 °C.



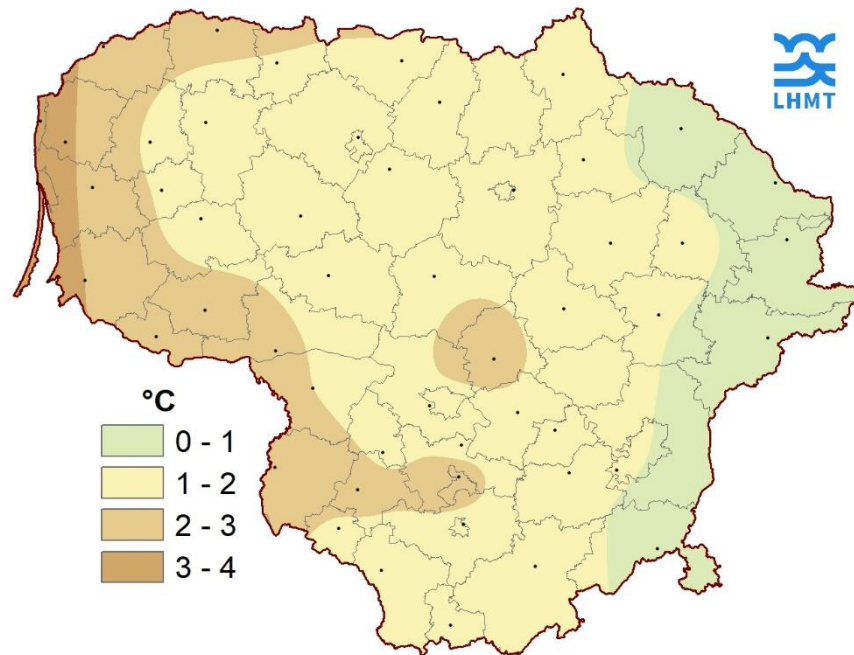
1 pav. Oro temperatūros eiga. Vilniaus MS, 2024 m. gruodžio mėn.



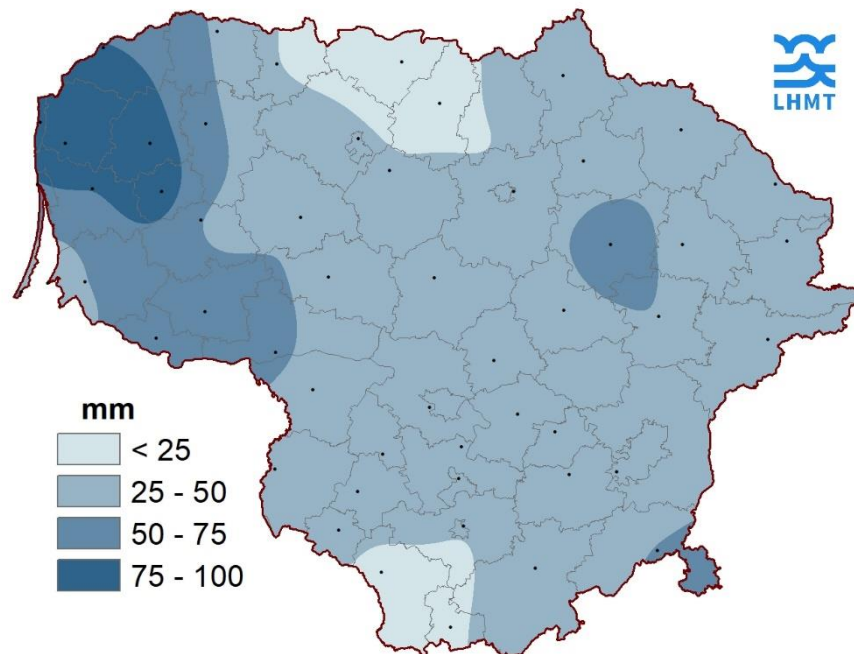
2 pav. Kritulių kiekis (mm). Vilniaus MS, 2024 m. gruodžio mėn.



3 pav. Vandens lygis Lietuvos upėse 2024 m. gruodžio mėnesį



4 pav. 2024 m. gruodžio mėn. vidutinė oro temperatūra, °C



5 pav. 2024 m. gruodžio mėn. kritulių kiekis, mm

Parengė: Z. Kitrienė, I. Marcinonienė, J. Brastovickytė-Stankevič

1 lentelė. Oro temperatūra, °C. 2024 m. gruodis

Eil. Nr.	MS/AMS	aukščiausia			žemiausia			vidutinė				nuokrypis nuo SKN,%			
		I	II	III	I	II	III	I	II	III	mėn.	I	II	III	mėn.
1	Biržai	4,8	8,9	6,5	-4,4	-8,3	-0,9	0,5	1,2	2,7	1,5	1,2	2,6	5,1	3,0
2	Dotnuva	4,9	8,8	6,1	-3,9	-6,1	-0,8	0,8	1,6	2,9	1,8	1,2	2,7	5,1	3,0
3	Dūkštas	4,1	7,7	4,4	-4,9	-7,6	-2,1	0,0	0,3	1,4	0,6	1,5	2,7	4,6	3,0
4	Kaunas	4,6	8,7	6,1	-3,2	-6,5	-0,5	1,3	1,8	2,6	1,9	1,6	2,9	4,7	3,1
5	Kybartai	5,4	10,0	6,4	-2,6	-6,7	-0,6	1,8	2,4	3,2	2,5	1,5	2,9	4,7	3,1
6	Klaipėda	7,4	9,3	6,7	-3,9	-5,7	0,4	2,0	4,2	5,0	3,8	0,1	3,0	4,7	2,7
7	Laukuva	4,3	8,7	5,7	-4,8	-8,2	-0,4	0,1	1,6	3,0	1,6	0,7	2,9	5,4	3,0
8	Lazdijai	5,4	9,1	5,7	-2,3	-7,7	-2,7	1,3	1,9	2,0	1,7	1,7	3,2	4,2	3,0
9	Nida	5,2	9,8	6,8	-2,2	-3,6	0,7	2,1	4,3	4,7	3,7	0,4	3,2	4,6	2,8
10	Panevėžys	4,9	8,7	6,5	-4,4	-10,6	-1,4	0,6	1,4	2,7	1,6	1,0	2,6	4,9	2,9
11	Raseiniai	4,4	8,5	5,4	-4,3	-6,9	-1,1	0,4	1,4	2,6	1,5	1,0	2,8	5,0	3,0
12	Šiauliai	5,0	9,2	6,6	-4,8	-7,3	-1,4	0,2	1,6	2,9	1,6	0,5	2,7	4,9	2,8
13	Šilutė	5,6	10,2	6,8	-3,0	-8,0	-2,9	1,7	3,1	4,0	3,0	0,9	3,0	5,1	3,1
14	Šventoji	7,1	8,7	7,0	-3,2	-6,3	1,1	2,1	4,0	4,8	3,7				
15	Telšiai	4,6	9,2	6,4	-5,1	-5,9	-0,5	0,0	2,0	3,1	1,7	0,1	2,8	4,9	2,6
16	Ukmergė	4,9	9,0	5,1	-3,8	-8,7	-1,0	1,1	1,2	2,5	1,6	1,6	2,5	4,8	3,0
17	Utena	4,8	8,6	5,0	-4,4	-10,4	-1,5	0,6	0,8	2,2	1,2	1,3	2,4	4,7	2,8
18	Varėna	5,7	9,0	5,3	-2,7	-10,1	-1,3	1,2	1,5	1,8	1,5	2,0	3,1	4,4	3,2
19	Vilnius	5,4	8,0	5,6	-3,4	-7,4	-0,9	0,7	1,0	1,6	1,1	1,8	3,0	4,5	
20	Akmenė	5,3	9,4	7,0	-4,6	-7,8	-1,2	0,5	1,9	3,3	2,0				
21	Alytus	5,6	9,1	5,9	-2,3	-7,4	-3,0	1,4	1,6	2,2	1,8				
22	Anykščiai	4,5	8,3	5,3	-4,3	-9,5	-1,5	0,5	0,7	2,2	1,2				
23	Marijampolė	4,4	9,6	6,6	-2,4	-6,5	-0,3	1,6	2,1	2,8	2,2				
24	Mažeikiai	5,9	9,7	7,0	-4,3	-7,4	-1,1	0,8	2,4	3,5	2,2				
25	Rokiškis	4,2	7,9	4,7	-5,1	-9,1	-1,2	-0,1	0,4	1,8	0,7				
26	Šeduva	4,8	8,9	6,4	-4,5	-7,0	-1,6	0,3	1,4	2,7	1,5				
27	Šumskas	0,0	0,0	0,0	0,0	0,0	0,0	0,0	0,0	0,0	0,0				

28	Švenčionys	3,8	7,5	4,0	-4,7	-8,9	-1,2	-0,2	0,1	1,0	0,3				
29	Tauragė	5,3	9,8	6,5	-3,1	-7,5	-0,5	1,4	2,3	3,5	2,4				
30	Ventė	5,1	8,4	6,4	-2,3	-2,8	2,7	2,0	3,5	4,2	3,3				
31	Vėžaičiai	5,1	9,4	6,7	-3,6	-7,0	-0,5	1,1	3,0	4,0	2,7				
32	Birštonas	5,2	9,5	7,0	-1,7	-7,7	-1,9	2,0	2,2	2,8	2,3				
33	Druskininkai	5,2	8,8	5,1	-2,1	-6,9	-1,1	1,6	2,0	2,0	1,9				
34	Elektrėnai	4,8	8,4	6,2	-3,0	-7,5	0,0	1,0	1,3	2,1	1,5				
35	Jonava	5,1	9,1	6,3	-3,2	-7,7	-0,5	1,6	1,8	2,9	2,2				
36	Joniškis	5,4	9,4	7,7	-4,6	-5,4	-0,9	0,4	1,9	3,3	1,9				
37	Jurbarkas	5,5	9,6	6,1	-3,2	-7,3	-0,2	1,4	2,1	3,3	2,3				
38	Kaišiadorys	4,7	8,8	6,2	-2,8	-8,4	-0,9	1,3	1,5	2,4	1,8				
39	Kalvarija	4,4	9,2	6,0	-2,4	-6,7	-2,3	1,3	2,1	2,4	1,9				
40	Kazlų Rūda	4,7	8,9	6,3	-2,6	-9,1	-2,4	1,5	1,6	2,6	1,9				
41	Kelmė	4,5	9,1	5,9	-4,3	-6,3	-1,0	0,3	1,6	2,9	1,7				
42	Kretinga	6,3	9,6	7,1	-4,0	-7,7	-0,5	1,5	3,5	4,5	3,2				
43	Kupiškis	4,5	8,4	5,8	-4,7	-10,9	-1,3	0,3	0,8	2,3	1,2				
44	Molėtai	4,4	8,3	4,8	-4,3	-7,7	-0,6	0,5	0,9	1,9	1,1				
45	Pagėgiai	5,5	9,7	6,3	-2,6	-6,5	-0,8	1,5	2,4	3,5	2,5				
46	Pakruojis	5,1	9,1	7,2	-4,4	-7,3	-1,7	0,4	1,5	2,8	1,6				
47	Plungė	4,8	9,0	6,4	-4,7	-9,3	-0,9	0,3	2,1	3,3	1,9				
48	Prienai	4,2	8,8	6,1	-2,7	-7,2	-0,9	1,2	1,4	2,3	1,7				
49	Rietavas	4,7	8,9	6,3	-4,2	-8,3	-2,2	0,4	2,0	3,2	1,9				
50	Skuodas	6,6	9,6	7,5	-3,0	-9,8	-0,8	1,4	2,7	3,9	2,7				
51	Šakiai	5,1	9,2	6,2	-3,4	-7,3	-0,5	1,2	1,8	2,8	2,0				
52	Šalčininkai	3,8	7,7	5,1	-3,9	-9,3	-1,9	0,4	0,5	1,1	0,7				
53	Trakai	4,9	8,1	5,9	-3,4	-7,5	-0,7	0,8	1,1	1,7	1,2				
54	Zarasai	4,1	7,7	4,4	-5,0	-7,4	-1,2	-0,2	0,2	1,5	0,5				

2 lentelė. Kritulių kiekis (mm), dienų skaičius su krituliais >1 mm ir didžiausias kritulių kiekis per parą. 2024 m. gruodis

Eil. Nr.	MS/AMS	kiekis, mm				nuokrypis nuo SKN, %				kritulių > 1 mm			Didžiausias kritulių kiekis per parą, mm		
		I	II	III	mėn.	I	II	III	mėn.	I	II	III	I	II	III
1	Biržai	1,2	18,2	17,7	37,1	8	114	93	73	0	4	5	0,6	9,5	6,0
2	Dotnuva	7,1	18,1	12,0	37,2	55	129	75	87	1	4	2	6,3	8,3	8
3	Dūkštas	4,7	16,6	15,5	36,8	34	128	91	84	1	4	4	4,0	9,9	9,1
4	Kaunas	14,4	13,0	7,6	35,0	103	87	42	74	2	3	3	12,1	5,6	3,1
5	Kybartai	16,4	15,1	4,9	36,4	126	108	31	85	2	3	1	11,1	5,0	4,5
6	Klaipėda	9,4	20,6	44,1	74,1	41	82	158	98	3	6	9	4,5	7,1	12,1
7	Laukuva	2,1	23,2	25,8	51,1	10	101	103	74	1	6	5	1,4	9,2	11,6
8	Lazdijai	5,8	11,7	4,6	22,1	39	78	29	48	2	5	2	2,8	4,1	2,3
9	Nida	8,9	16,7	23,9	49,5	42	67	96	70	1	6	7	7,8	3,7	8,0
10	Palanga	12,6	13,1	56,6	82,3					3	6	9	5,7	10,1	15,3
11	Panevėžys	2,7	11,4	15,0	29,1	19	76	94	65	2	3	3	1,5	3,7	7,6
12	Raseiniai	4,4	21,2	13,7	39,3	28	118	69	73	2	4	3	2,9	12,0	8,4
13	Šiauliai	2,9	11,3	13,2	27,4	22	71	83	61	1	5	2	2,7	3,0	9,2
14	Šilutė	5,2	16,9	26,7	48,8	br.	70	111	br.	1	5	8	4,1	5,0	9
15	Telšiai	4,3	34,2	19,1	57,6	17	137	71	75	2	7	5	2,4	9,1	7,5
16	Ukmergė	8,3	16,6	12,6	37,5	52	104	74	77	2	4	2	6,9	5,6	8,4
17	Utena	5,9	16,9	17,5	40,3	39	106	97	82	1	5	2	5,5	6,2	12,1
18	Varėna	2,5	17,3	15,6	35,4	16	91	82	66	1	5	3	1,8	6,2	10,0
19	Vilnius	5,0	21,2	8,4	34,6	31	125	47	68	2	5	3	3,8	10,4	3,3
20	Akmenė	2,6	15,5	7,7	25,8	17	91	39	50	1	5	1	1,6	3,8	4,7
21	Alytus	5,1	12,3	10,3	27,7	39	77	54	58	2	4	3	2,8	4,9	6,6
22	Anykščiai	8,4	26,8	29,3	64,5	49	149	140	115	2	6	4	6,9	8,6	18,6
23	Marijampolė	11,1	13,0	7,5	31,6	79	100	47	73	2	3	3	6,0	4,6	4,4
24	Mažeikiai	2,0	27,7	17,2	46,9	11	146	91	84	1	6	5	1,4	7,9	4,6
25	Rokiškis	4,1	21,5	14,8	40,4	24	126	78	76	2	5	4	1,5	10,6	5,8
26	Šeduva	1,2	10,2	15,4	26,8	10	73	103	65	0	5	2	0,8	2,9	7,3
27	Švenčionys	7,1	21,2	15,3	43,6	39	112	77	76	1	5	4	5,2	7,2	8,1

28	Tauragė	9,0	31,0	23,7	63,7	41	129	95	90	2	6	5	6,5	16,2	11,8
29	Ventė	6,1	12,8	15,9	34,8					1	5	7	5,6	3,2	4,7
30	Vėžaičiai	3,0	26,4	47,1	76,5	10	91	143	84	2	5	8	1,2	11,0	13,6
31	Birštonas	10,9	18,7	15,4	45,0	68	94	70	78	2	5	4	6,6	7,9	7,5
32	Druskininkai	2,7	13,5	7,3	23,5	18	75	41	46	1	5	3	1,6	5,5	2,6
33	Elektrėnai	12,6	16,8	8,7	38,1					2	4	2	10,7	8,7	4,3
34	Jonava	12,7	24,4	12,3	49,4	79	144	68	97	1	4	3	11,9	14,9	4,5
35	Joniškis	0,6	7,1	9,3	17,0					0	4	3	0,5	2,0	5,2
36	Jurbarkas	9,2	27,3	19,5	56,0					2	4	5	7,4	14,4	11,3
37	Kaišiadorys	14,6	19,1	9,4	43,1					2	4	4	11,4	9,2	3,7
38	Kalvarija	10,8	12,6	5,8	29,2					2	3	2	5,2	4,5	3,8
39	Kazlų Rūda	14,7	20,4	9,7	44,8					2	5	3	9,8	8,4	3,7
40	Kelmė	4,6	19,9	22,5	47,0					1	6	4	3,6	8,3	10,3
41	Kretinga	10,8	35,2	53,3	99,3	42	130	178	120	3	6	9	4,3	14,7	14,1
42	Kupiškis	2,4	13,2	14,6	30,2					1	4	3	1,7	4,8	6,1
43	Molėtai	10,1	24,9	13,6	48,6					1	5	2	8,8	10,7	9,6
44	Pagėgiai	11,4	21,4	24,0	56,8					2	6	4	9,0	7,2	14,8
45	Pakruojis	1,2	8,4	13,0	22,6					1	5	2	1,1	2,6	8,1
46	Plungė	11,5	35,1	38,5	85,1					2	6	8	5,5	10,4	13,0
47	Prienai	br.	18,3	10,8	br.					2	4	3	12,4	7,2	3,8
48	Rietavas	5,3	34,7	45,6	85,6					2	7	8	2,8	10,1	16,1
49	Skuodas	9,8	34,5	31,8	76,1	39	144	110	98	3	6	6	5	13,3	9,3
50	Šakiai	10,6	14,5	11,7	36,8					2	4	3	8,2	6,7	5,7
51	Šalčininkai	2,0	30,4	18,4	50,8					0	6	5	0,9	16,4	5,5
52	Trakai	5,5	21,8	8,3	35,6	29	109	40	59	1	4	2	4,6	10,7	2,9
53	Zarasai	5,7	21,7	12,9	40,3					2	5	3	4	9,7	6,1

3 lentelė. Didžiausias vėjo greitis (m/s) ir jo kryptis bei diena. 2024 m. gruodis

Eil. Nr.	MS/AMS	I			II			III		
		greitis	kryptis	diena	greitis	kryptis	diena	greitis	kryptis	diena
1	Biržai	10,5	PR	6	15,3	V	16	13,3	PV	30
2	Dotnuva	11,4	ŠR	9	16,8	V	16	15,0	PV	31
3	Dūkštas	11,4	PV	2	16,3	V	16	16,0	PV	30
4	Kaunas	12,5	PR	6	22,5	ŠV	16	15,1	V	31
5	Kybartai	12,3	PR	6	27,0	V	16	17,3	V	31
6	Klaipėda	13,7	ŠR	3	23,4	V	16	19,1	PV	21
7	Laukuva	15,9	R	4	26,0	V	16	17,9	V	30
8	Lazdijai	12,3	PV	2	22,6	V	16	14,2	PV	30
9	Nida	15,4	R	6	21,9	PV	16	18,5	PV	31
10	Panevėžys	11,1	R	4	24,3	V	16	15,0	PV	30
11	Raseiniai	12,9	ŠR	4	25,5	V	16	16,5	PV	30
12	Šiauliai	13,1	PV	1	17,8	V	16	16,2	PV	30
13	Šilutė	12,8	PR	6	26,5	V	16	20,0	V	30
14	Šventoji	13,0	PV	1	24,5	ŠV	16	18,9	V	21
15	Telšiai	12,6	P	1	27,6	V	16	19,3	V	30
16	Ukmergė	10,7	ŠR	4	17,5	V	16	14,7	PV	31
17	Utena	10,4	PR	6	16,6	PV	16	16,4	PV	30
18	Varėna	10,0	P	2	19,9	V	16	12,2	PV	31
19	Vilnius	12,1	P	2	21,7	V	16	13,4	PV	30
20	Marijampolė	12,1	PR	6	28,7	ŠV	16	13,6	V	31
21	Mažeikiai	11,1	PR	6	21,0	V	16	16,1	PV	30
22	Rokiškis	12,5	V	1	16,6	V	16	16,0	PV	PV
23	Švenčionys	10,3	PR	6	18,5	PV	16	12,5	PV	31
24	Tauragė	11,8	P	6	22,0	ŠV	16	17,3	ŠV	30
25	Ventė	18,2	R	6	27,4	V	16	24,6	V	31
26	Vėžaičiai	13,7	R	4	24,1	V	16	19,6	V	30